

Οδηγίες χρήστη

Ψυγείο Δίπορτο

WNT-85IN

Περιεχόμενα	
1. Πληροφορίες Ασφάλειας	Σελίδα 1~9
2. Επισκόπηση	Σελίδα 10
3. Αλλαγή Φοράς Πόρτας	Σελίδα 11~14
4. Εγκατάσταση	Σελίδα 15~16
5. Καθημερινή χρήση	Σελίδα 17~22

Για την ασφάλεια σας και για να διασφαλίσετε τη σωστή χρήση, πριν από την εγκατάσταση και την πρώτη χρήση της συσκευής, διαβάστε προσεκτικά το παρόν εγχειρίδιο χρήσης, συμπεριλαμβανομένων των υποδείξεων και των προειδοποιήσεών του. Για την αποφυγή περιπτώσεων λαθών και ατυχημάτων, είναι σημαντικό να διασφαλιστεί ότι όλα τα άτομα που χρησιμοποιούν τη συσκευή είναι πλήρως εξοικειωμένα με τα χαρακτηριστικά λειτουργίας και ασφάλειας. Αποθηκεύστε αυτές τις οδηγίες και βεβαιωθείτε ότι παραμένουν κοντά στη συσκευή εάν μετακινηθεί ή πωληθεί, έτσι ώστε όποιος την χρησιμοποιεί καθ' όλη τη διάρκεια της ζωής του προϊόντος να ενημερώνεται σωστά για τη χρήση και την ασφάλεια της συσκευής.

Για την ασφάλεια της ζωής και της ιδιοκτησίας, φυλάξτε τις υποδείξεις αυτών των οδηγιών χρήσης, καθώς ο κατασκευαστής δεν ευθύνεται για ζημιές που προκαλούνται από παράλειψη.

Ασφάλεια παιδιών και ευάλωτων ατόμων

- Αυτή η συσκευή μπορεί να χρησιμοποιηθεί από παιδιά ηλικίας από 8 ετών και άνω και άτομα με μειωμένες σωματικές, αισθητηριακές ή διανοητικές ικανότητες ή έλλειψη εμπειρίας και γνώσης, εάν εποπτεύονται ή τους έχουν δοθεί οδηγίες σχετικά με τη χρήση της συσκευής με ασφαλή τρόπο και κατανοούν τους πιθανούς κινδύνους.
- Τα παιδιά ηλικίας από 3 έως 8 ετών επιτρέπεται να φορτώνουν και να ξεφορτώνουν αυτήν τη συσκευή.
- Τα παιδιά πρέπει να επιβλέπονται για να διασφαλιστεί ότι δεν παίζουν με τη συσκευή.
- Ο καθαρισμός και η συντήρηση από τον χρήστη δεν πρέπει να γίνεται από παιδιά, εκτός εάν είναι ηλικίας άνω των 8 ετών και εποπτεύονται.
- Κρατήστε όλες τις συσκευασίες μακριά από παιδιά. Υπάρχει κίνδυνος ασφυξίας.

Πληροφορίες Ασφαλείας

- Εάν απορρίπτετε τη συσκευή, τραβήξτε το βύσμα από την πρίζα, κόψτε το καλώδιο σύνδεσης (όσο πιο κοντά στη συσκευή μπορείτε) και αφαιρέστε την πόρτα για να αποφύγετε την πιθανότητα παιδιά να παίξουν με την συσκευή και να κινδυνέψουν από ηλεκτροπληξία ή να κλείσουν μέσα σ' αυτήν.
- Εάν αυτή η συσκευή διαθέτει μαγνητικές σφραγίδες πορτών και πρόκειται να αντικαταστήσει μια παλαιότερη συσκευή με ελατήριο κλειδώματος & μάνδαλο στην πόρτα ή το καπάκι, βεβαιωθείτε ότι αχρητέψει το ελατήριο ώστε να μην μπορεί να χρησιμοποιηθεί πριν απορρίψετε την παλιά συσκευή. Αυτό θα το αποτρέψει από το να γίνει παγίδα θανάτου για ένα παιδί.

Γενική Ασφάλεια


ΠΡΟΣΟΧΗ!


Διατηρήστε τα ανοίγματα εξαερισμού, στο περίβλημα της συσκευής ή στην ενσωματωμένη δομή μακριά από εμπόδια.

ΠΡΟΣΟΧΗ!

Μην χρησιμοποιείτε μηχανικές συσκευές ή άλλα μέσα για να επιταχύνετε τη διαδικασία απόψυξης, εκτός από εκείνες που συνιστά ο κατασκευαστής.


 **ΠΡΟΣΟΧΗ!** Μην καταστρέψετε το κύκλωμα ψυκτικού.


 **ΠΡΟΣΟΧΗ!** Μην χρησιμοποιείτε άλλες ηλεκτρικές συσκευές, όπως πάρασκευαστές παγωτών, εντός των ψυκτικών συσκευών, εκτός εάν έχουν εγκριθεί για το σκοπό αυτό από τον κατασκευαστή.

 **ΠΡΟΣΟΧΗ!** Μην αγγίζετε τη λάμπα εάν είναι αναμμένη για μεγάλο χρονικό διάστημα επειδή μπορεί να είναι πολύ ζεστή.


1) Εάν υπάρχει φως στο τμήμα αυτό.

Πληροφορίες Ασφαλείας

 **ΠΡΟΣΟΧΗ!** Όταν τοποθετείτε τη συσκευή, βεβαιωθείτε ότι το καλώδιο τροφοδοσίας δεν είναι παγιδευμένο ή κατεστραμμένο.

 **ΠΡΟΣΟΧΗ!** Μην τοποθετείτε πολλαπλές φορητές πρίζες ή φορητά τροφοδοτικά στο πίσω μέρος της συσκευής.

- Μην αποθηκεύετε εκρηκτικές ουσίες όπως δοχεία αεροζόλ με εύφλεκτο προωθητικό σ' αυτήν τη συσκευή. Το ψυκτικό ισοβουτάνιο (R-600a) που περιέχεται στο ψυκτικό κύκλωμα της συσκευής, είναι ένα φυσικό αέριο με υψηλό επίπεδο περιβαλλοντικής συμβατότητας, το οποίο, ωστόσο, είναι εύφλεκτο.
- Κατά τη μεταφορά και την εγκατάσταση της συσκευής, βεβαιωθείτε ότι κανένα από τα εξαρτήματα του κυκλώματος ψυκτικού δεν έχει υποστεί ζημιά.
 - αποφύγετε τις φλόγες και τις πηγές ανάφλεξης
 - αερίστε καλά τον χώρο στον οποίο βρίσκεται η συσκευή
- Είναι επικίνδυνο να τροποποιήσετε τις προδιαγραφές ή να τροποποιήσετε αυτό το προϊόν με οποιονδήποτε τρόπο. Τυχόν ζημιά στο καλώδιο μπορεί να προκαλέσει βραχυκύκλωμα, πυρκαγιά ή / και ηλεκτροπληξία.
- Αυτή η συσκευή προορίζεται να χρησιμοποιηθεί σε οικιακές και παρόμοιες εφαρμογές όπως
 - σε θαλάμους κουζίνας προσωπικού σε καταστήματα, γραφεία και άλλα περιβάλλοντα εργασίας
 - σε αγροικίες και από πελάτες σε ξενοδοχεία, μοτέλ και άλλα περιβάλλοντα κατοικιών
 - σε περιβάλλοντα τύπου bed and breakfast
 - σε catering και παρόμοιες εφαρμογές που δεν έχουν σχέση με την λιανική.

 **ΠΡΟΣΟΧΗ!** Οποιαδήποτε ηλεκτρικά εξαρτήματα & βύσμα, καλώδιο τροφοδοσίας, συμπιεστής κ.λπ. πρέπει να αντικατασταθούν από πιστοποιημένο αντιπρόσωπο ή εξειδικευμένο προσωπικό σέρβις.

 **ΠΡΟΣΟΧΗ!** Ο λαμπτήρας που παρέχεται μ' αυτήν τη συσκευή είναι

Πληροφορίες Ασφαλείας

ένας λαμπτήρας «ειδικής χρήσης» που μπορεί να χρησιμοποιηθεί μόνο με την παρεχόμενη συσκευή. Αυτός ο “λαμπτήρας ειδικής χρήσης” δεν μπορεί να χρησιμοποιηθεί για οικιακό φωτισμό. 1)

- Το καλώδιο τροφοδοσίας δεν πρέπει να επιμηκυνθεί.
- Βεβαιωθείτε ότι το βύσμα τροφοδοσίας δεν πλένεται ή δεν έχει υποστεί ζημιά από το πίσω μέρος της συσκευής. Το βουλωμένο ή κατεστραμμένο φως μπορεί να υπερθερμανθεί και να προκαλέσει πυρκαγιά.
- Βεβαιωθείτε ότι μπορείτε να φτάσετε το κεντρικό βύσμα της συσκευής.
- Μην τραβάτε το καλώδιο δικτύου.
- Εάν η πρίζα είναι χαλαρή, μην εισάγετε το φως. Υπάρχει κίνδυνος ηλεκτροπληξίας ή πυρκαγιάς. Δεν πρέπει να χειρίζεστε τη συσκευή χωρίς τον λαμπτήρα.
- Αυτή η συσκευή είναι βαριά. Πρέπει να προσέχετε όταν την μετακινείτε.
- Μην αφαιρείτε ούτε αγγίζετε αντικείμενα από το χώρο κατάψυξης εάν τα χέρια σας είναι υγρά / βρεγμένα, καθώς αυτό μπορεί να προκαλέσει εκδορές στο δέρμα ή εγκαύματα από τον πάγο / καταψύκτη.
- Αποφύγετε την παρατεταμένη έκθεση της συσκευής στο άμεσο ηλιακό φως.

Καθημερινή χρήση

- Μην βάζετε τίποτα ζεστό στα πλαστικά μέρη της συσκευής.
- Μην τοποθετείτε προϊόντα διατροφής επί του πίσω τοίχου.

1) Εάν υπάρχει φως στο τμήμα αυτό.

Πληροφορίες Ασφαλείας

- Τα κατεψυγμένα τρόφιμα δεν πρέπει να καταψύχονται ξανά όταν ξεπαγώσουν. 1)
- Αποθηκεύστε τα προσυσκευασμένα κατεψυγμένα τρόφιμα σύμφωνα με της οδηγίες του παραγωγού κατεψυγμένων τροφίμων. 1)
- Συσσκευές που κατασκευάζει τις συστάσεις αποθήκευσης πρέπει να τηρούνται αυστηρά.

Ανατρέξτε στις σχετικές οδηγίες.

- Μην τοποθετείτε ανθρακούχα αναψυκτικά στο χώρο της κατάψυξης καθώς δημιουργεί πίεση στο δοχείο, το οποίο μπορεί να προκαλέσει έκρηξη, με αποτέλεσμα τη ζημιά στη συσκευή. 1)
- Τα παγωμένα γλειφιτζούρια μπορούν να προκαλέσουν εγκαύματα από τον πάγο εάν καταναλωθούν κατευθείαν από τη συσκευή. 1)
- Για να αποφύγετε τη μόλυνση των τροφίμων, ακολουθήστε τις παρακάτω οδηγίες:
- Το άνοιγμα της πόρτας για μεγάλα χρονικά διαστήματα μπορεί να προκαλέσει σημαντική αύξηση της θερμοκρασίας στα τμήματα της συσκευής.
- Καθαρίζετε τακτικά επιφάνειες που μπορούν να έρθουν σε επαφή με τρόφιμα και προσβάσιμα συστήματα αποχέτευσης.
- Καθαρίστε τις δεξαμενές νερού, εάν δεν έχουν χρησιμοποιηθεί για 48 ώρες. Ξεπλύνετε το σύστημα νερού που είναι συνδεδεμένο σε παροχή νερού, εάν δεν έχει τραβηχτεί νερό για 5 ημέρες.
- Φυλάσσετε το ωμό κρέας και τα ψάρια σε κατάλληλα δοχεία στο ψυγείο, έτσι ώστε να μην έρχονται σε επαφή ή να στάζουν πάνω σ' άλλα τρόφιμα.
- Τα τμήματα δύο αστέρων για κατεψυγμένα τρόφιμα (εάν παρουσιάζονται στη συσκευή) είναι κατάλληλα για αποθήκευση προ-κατεψυγμένων τροφίμων, αποθήκευση ή παρασκευή παγωτού και παγακίων).

1) Εάν υπάρχει καταψύκτης.

2) Εάν υπάρχει χώρος αποθήκευσης φρέσκων τροφίμων.

- Τα τμήματα ενός, δύο και τριών αστεριών (εάν παρουσιάζονται στη συσκευή) δεν είναι κατάλληλα για την κατάψυξη φρέσκων τροφίμων.

Πληροφορίες Ασφαλείας

- Εάν η συσκευή παραμείνει κενή για μεγάλα χρονικά διαστήματα, απενεργοποιήστε την, ξεπαγώστε, καθαρίστε, στεγνώστε και αφήστε την πόρτα ανοιχτή για να αποτρέψετε την ανάπτυξη μούχλας μέσα στη συσκευή.

Φροντίδα και καθαρισμός

- Πριν από τη συντήρηση, απενεργοποιήστε τη συσκευή και αποσυνδέστε το φισ από την πρίζα.
- Μην καθαρίζετε τη συσκευή με μεταλλικά αντικείμενα.
- Μην χρησιμοποιείτε αιχμηρά αντικείμενα για να αφαιρέσετε τον παγετό από τη συσκευή. Χρησιμοποιήστε μια πλαστική ξύστρα. 1)
- Ελέγχετε τακτικά την αποστράγγιση στο ψυγείο για απόψυξη νερού. Εάν είναι απαραίτητο, καθαρίστε τον αγωγό. Εάν η αποστράγγιση είναι μπλοκαρισμένη, θα συγκεντρωθεί νερό στο κάτω μέρος της συσκευής. 2)

Εγκατάσταση

Σημαντικό! Για ηλεκτρική σύνδεση ακολουθήστε προσεκτικά τις οδηγίες που δίνονται σε συγκεκριμένες παραγράφους.

- Αποσυνδεύστε τη συσκευή και ελέγξτε εάν υπάρχουν ζημιές σ' αυτήν. Μην συνδέετε τη συσκευή, εάν έχει υποστεί ζημιά. Αναφέρετε πιθανές ζημιές αμέσως στο μέρος που αγοράσατε την συσκευή. Σ' αυτήν την περίπτωση διατηρήστε τη συσκευασία.

1) Εάν υπάρχει καταψύκτης.

2) Εάν υπάρχει χώρος αποθήκευσης φρέσκων τροφίμων.

Οδηγίες

- Συνιστάται να περιμένετε τουλάχιστον τέσσερις ώρες πριν συνδέσετε τη συσκευή για να επιτρέψετε στο λάδι να ρέει πίσω στον συμπιεστή.
- Η σωστή κυκλοφορία του αέρα πρέπει να είναι γύρω από τη συσκευή, κάτι που δεν οδηγεί σε υπερθέρμανση. Για να επιτύχετε επαρκή αερισμό ακολουθήστε τις οδηγίες που σχετίζονται με την εγκατάσταση.
- Όπου είναι δυνατόν, οι αποστάτες του προϊόντος πρέπει να βρίσκονται επί τοίχου για να αποφεύγεται η επαφή ή η πρόσφυση θερμών μερών (συμπιεστών, συμπυκνωτή) για την αποφυγή πιθανών εγκαυμάτων.
- Η συσκευή δεν πρέπει να βρίσκεται κοντά σε καλοριφέρ ή κουζίνες.
- Βεβαιωθείτε ότι η πρίζα είναι προσβάσιμη μετά την εγκατάσταση της συσκευής.

Επισκευές

- Τυχόν ηλεκτρικές εργασίες που απαιτούνται για τη συντήρηση της συσκευής πρέπει να εκτελούνται από εξειδικευμένο ηλεκτρολόγο ή αρμόδιο άτομο.
- Αυτό το προϊόν πρέπει να επισκευάζεται από εξουσιοδοτημένο κέντρο επισκευών και πρέπει να χρησιμοποιούνται μόνο γνήσια ανταλλακτικά.

Εξοικονόμησης ενέργειας

- Μην βάζετε ζεστό φαγητό στη συσκευή 2)
- Μην συσκευάζετε φαγητό κοντά το ένα στο άλλο, καθώς αυτό αποτρέπει την κυκλοφορία του αέρα
- Βεβαιωθείτε ότι το φαγητό δεν αγγίζει το πίσω μέρος του τμήματος (ων).
- Εάν κοπεί το ηλεκτρικό ρεύμα, μην ανοίξετε τις πόρτες.
- Μην ανοίγετε συχνά τις πόρτες.
- Μην κρατάτε τις πόρτες ανοιχτές για πολύ καιρό.
- Μην ρυθμίζετε το θερμοστάτη σε υπερβολικές θερμοκρασίες
- Όλα τα εξαρτήματα, όπως συρτάρια, ράφια, μπαλκόνια, πρέπει να φυλάσσονται εκεί για χαμηλότερη κατανάλωση ενέργειας.

Προστασία Περιβάλλοντος

Αυτή η συσκευή δεν περιέχει αέρια που θα μπορούσαν να καταστρέψουν το στρώμα του όζοντος, είτε στο ψυκτικό κύκλωμα είτε στα μονωτικά υλικά. Η

Οδηγίες

συσκευή δεν πρέπει να απορρίπτεται μαζί με τα αστικά απορρίμματα και σκουπίδια. Ο μονωτικός αφρός περιέχει εύφλεκτα αέρια. Η συσκευή πρέπει να απορρίπτεται σύμφωνα με τους κανονισμούς γι' αυτές τις συσκευές που δίνονται από τις τοπικές σας αρχές, ώστε να μην προκληθεί ζημιά στη μονάδα ψύξης, ειδικά στον εναλλακτή θερμότητας.

Τα υλικά που χρησιμοποιούνται σε αυτήν τη συσκευή με το σύμβολο είναι ανακυκλώσιμα.



Το σύμβολο στο προϊόν ή στη συσκευασία του υποδεικνύει ότι αυτό το προϊόν ενδέχεται να μην αντιμετωπίζεται ως οικιακά απόβλητα. Αντ' αυτού πρέπει να μεταφερθεί στο κατάλληλο σημείο συλλογής για την ανακύκλωση ηλεκτρικού και ηλεκτρονικού εξοπλισμού.

Διασφαλίζοντας ότι αυτό το προϊόν απορρίπτεται σωστά, θα βοηθήσετε στην αποτροπή πιθανών αρνητικών συνεπειών για το περιβάλλον και την ανθρώπινη υγεία, οι οποίες διαφορετικά θα μπορούσαν να προκληθούν από ακατάλληλο χειρισμό απορριμμάτων αυτού του προϊόντος. Για πιο λεπτομερείς πληροφορίες σχετικά με την ανακύκλωση αυτού του προϊόντος, επικοινωνήστε με το τοπικό σας συμβούλιο, την υπηρεσία διάθεσης οικιακών απορριμμάτων ή το κατάστημα απ' όπου αγοράσατε το προϊόν.

Υλικά συσκευασίας

Τα υλικά με το σύμβολο είναι ανακυκλώσιμα.

Απορρίψτε τη συσκευασία σε κατάλληλα δοχεία συλλογής για ανακύκλωση.

Απόρριψη της συσκευής

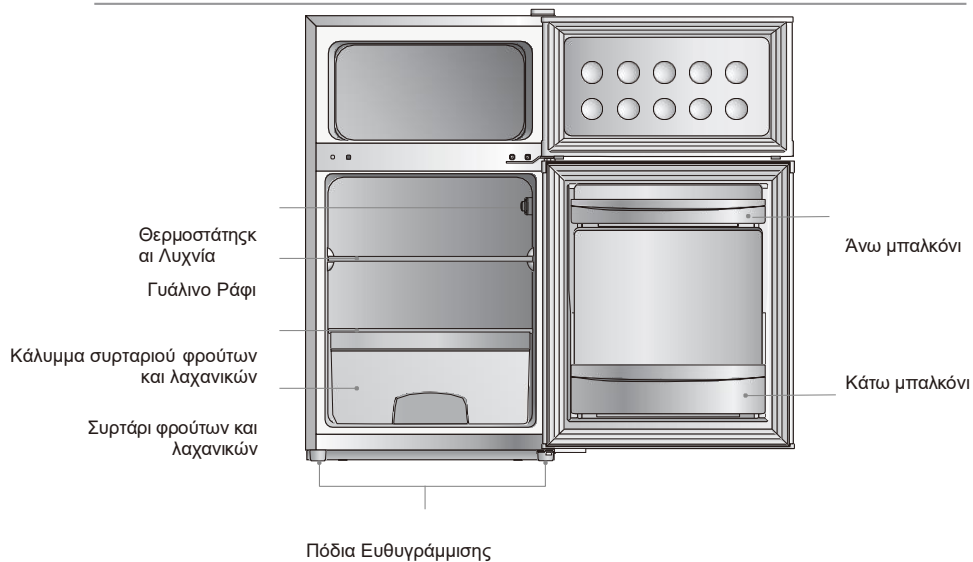
- 1) Αποσυνδέστε το φις από την πρίζα.
- 2) Βγάλτε το καλώδιο και απορρίψτε το.



ΠΡΟΣΟΧΗ! Κατά τη χρήση, τη συντήρηση και την απόρριψη της συσκευής, προσέξτε ένα σύμβολο παρόμοιο με αυτό που βρίσκεται στην αριστερή πλευρά, το οποίο βρίσκεται στο πίσω μέρος της συσκευής (στο πίσω πάνελ ή συμπίεστή) και με κίτρινο ή πορτοκαλί χρώμα. Πρόκειται για προειδοποιητικό σύμβολο για κίνδυνο πυρκαγιάς. Υπάρχουν εύφλεκτα υλικά στους ψυκτικούς σωλήνες και συμπίεστή.

Παρακαλούμε να βρίσκεστε μακριά από πηγή φλόγας κατά τη χρήση, τη συντήρηση και την απόρριψη.

ΕΠΙΣΚΟΠΗΣΗ



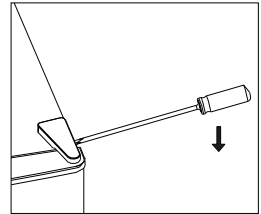
Η εικόνα προορίζεται μόνο για αναφορά. Συγκρίνεται με το προϊόν για την αναλυτική περιγραφή.

Αλλαγή Φοράς Πόρτας

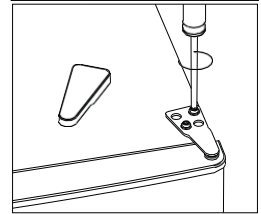
Απαιτούμενα: Κατσαβίδι Philips, Ίσιο Κατσαβίδι, Εξαγωνικό κλειδί.

- Βεβαιωθείτε ότι η μονάδα είναι αποσυνδεδεμένη και άδεια.
- Για να αφαιρέσετε την πόρτα, είναι απαραίτητο να γείρετε τη μονάδα προς τα πίσω. Θα πρέπει να ακουμπήσετε τη μονάδα σε κάτι στερεό, έτσι ώστε να μην γλιστρήσει κατά τη διαδικασία αλλαγής φοράς της πόρτας.
- Όλα τα μέρη που αφαιρέθηκαν πρέπει να αποθηκευτούν για να γίνει η επανεγκατάσταση της πόρτας.
- Μην αφήνετε τη μονάδα επίπεδη, καθώς αυτό μπορεί να προκαλέσει βλάβη στο σύστημα ψυκτικού.
- Είναι καλύτερο να χειρίζονται τη μονάδα 2 άτομα κατά τη συναρμολόγηση.

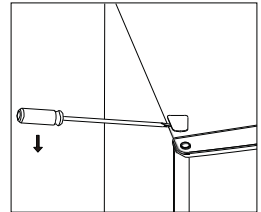
1. Αφαιρέστε προσεκτικά το κάλυμμα του άνω μεντεσέ με ένα ευθύ κατσαβίδι



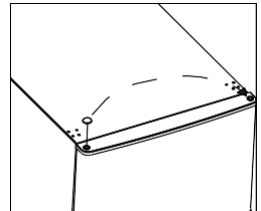
2. Ξεβιδώστε τον άνω μεντεσέ μ' ένα κατσαβίδι Philips.



3. Αφαιρέστε το κάλυμμα της οπής με ένα επίπεδο κατσαβίδι.

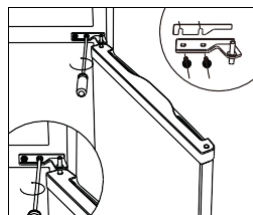


4. Μετακινήστε το κάλυμμα του πυρήνα από την αριστερή πλευρά στη δεξιά πλευρά. Στη συνέχεια, ανασηκώστε την επάνω πόρτα και τοποθετήστε την σε μια μαλακή επιφάνεια για να μην γρατσουνιστεί.

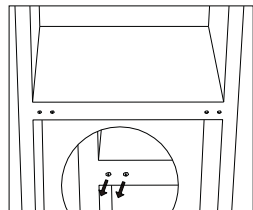


Αλλαγή Φοράς Πόρτας

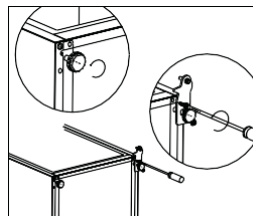
5. Ξεβιδώστε τον μεσαίο μεντεσέ και, στη συνέχεια, ανασηκώστε την κάτω πόρτα και βάλτε την σε μια μαλακή επιφάνεια για να αποφύγετε τις γρατσουνιές.



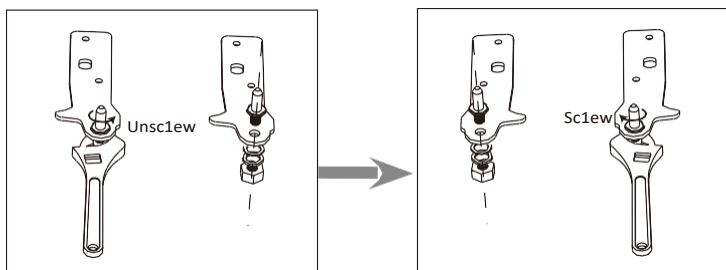
6. Μετακινήστε δύο καλύμματα μεσαίας οπής από αριστερά προς τα δεξιά.



7. Ξαπλώστε το πίσω μέρος του ντουλαπιού σε μια μαλακή επιφάνεια. Και ξεβιδώστε τον κάτω μεντεσέ και το πόδι ευθυγράμμισης.

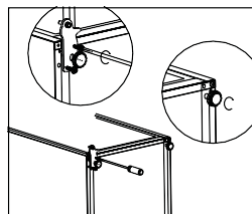


8. Ξεβιδώστε και αφαιρέστε τον πείρο του κάτω μεντεσέ, γυρίστε το στήριγμα και επανατοποθετήστε το.

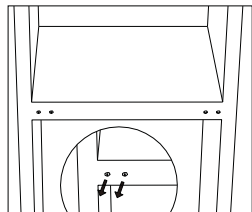


Αλλαγή Φοράς Πόρτας

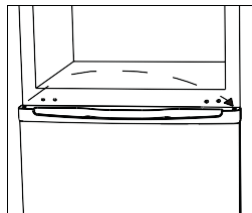
9. Τοποθετήστε τον μεντεσέ στην αριστερή πλευρά και τη βάση του ποδιού στη δεξιά πλευρά. Στη συνέχεια, βιδώστε δύο πόδια ευθυγράμμισης με τα αρχικά τους μέρη.



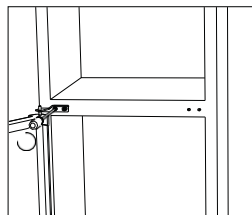
10. Μετακινήστε δύο καλύμματα μεσαίας οπής από αριστερά προς δεξιά.



11. Σηκώστε τη μονάδα και βάλτε την πόρτα στον κάτω μεντεσέ. Βεβαιωθείτε ότι ο κάτω μεντεσές έχει εισαχθεί στην οπή της πόρτας. Στη συνέχεια μετακινήστε το κάλυμμα της οπής μεντεσέδων της κάτω πόρτας από την αριστερή πλευρά στη δεξιά πλευρά.

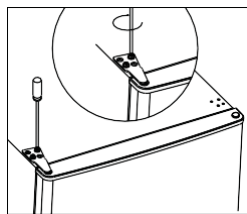


12. Τοποθετήστε τον μεσαίο μεντεσέ.

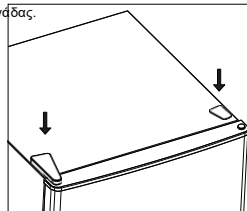


Αλλαγή Φοράς Πόρτας

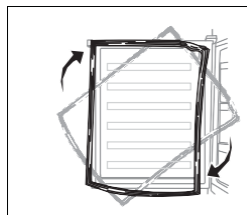
13. Τοποθετήστε την άνω πόρτα με τον επάνω μεντεσέ.



14. Χτυπήστε απαλά το κάλυμμα του μεντεσέ και το κάλυμμα της τρύπας στο επάνω μέρος της μονάδας.

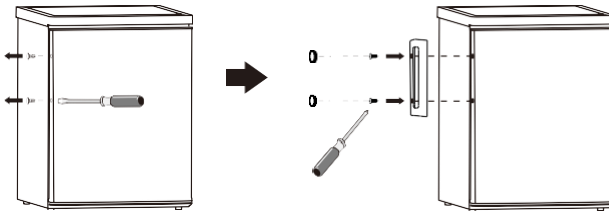


15. Αφαιρέστε τα παρεμβύσματα της πόρτας του ψυγείου και του καταψύκτη και, στη συνέχεια, συνδέστε τα μετά την περιστροφή.



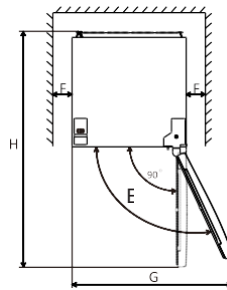
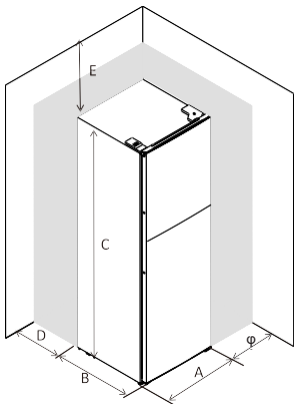
Εγκατάστα

Τοποθετήστε την εξωτερική λαβή της πόρτας (εάν υπάρχει εξωτερική λαβή)



Απαίτηση χώρου

- Κρατήστε αρκετό χώρο ώστε να ανοίγει η πόρτα.

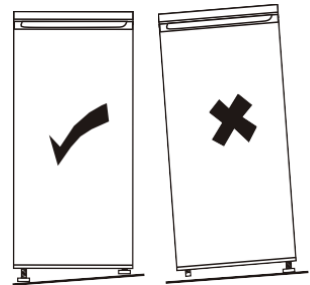
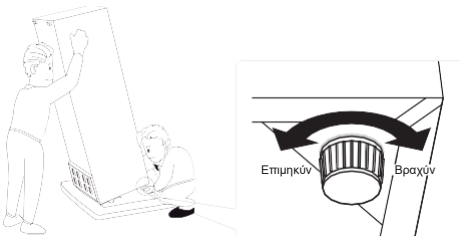


Ε	480
Ν	
Α	
σι	520
ντ	850
ο	
ρε	min=50
μι	min=50
φ	min=50
ά	

Ευθυγράμμιση της μονάδας

Για να το κάνετε αυτό, προσαρμόστε τα δύο πόδια ευθυγράμμισης στο μπροστινό μέρος της μονάδας.

Αν η μονάδα δεν είναι επίπεδη, οι πόρτες και οι ευθυγραμμισείς μαγνητικής σφράγισης δεν θα καλυφθούν σωστά.



Εγκατάσταση

Τοποθέτηση

Τοποθετήστε τη συσκευή σε θέση όπου η θερμοκρασία περιβάλλοντος αντιστοιχεί στην κατηγορία κλιματισμού που αναγράφεται στην πινακίδα τύπου της συσκευής:

για ψυκτικές συσκευές με κλιματική κατηγορία:

- παρατεταμένο εύκρατο: αυτή η συσκευή ψύξης προορίζεται να χρησιμοποιηθεί σε θερμοκρασίες περιβάλλοντος που κυμαίνονται από 10 °C έως 32 °C.
- εύκρατο: αυτή η συσκευή ψύξης προορίζεται να χρησιμοποιηθεί σε θερμοκρασίες περιβάλλοντος που κυμαίνονται από 16 °C έως 32 °C.
- υποτροπικό: αυτή η συσκευή ψύξης προορίζεται να χρησιμοποιηθεί σε θερμοκρασίες περιβάλλοντος που κυμαίνονται από 16 °C έως 38 °C.
- τροπικό: αυτή η συσκευή ψύξης προορίζεται να χρησιμοποιηθεί σε θερμοκρασίες περιβάλλοντος που κυμαίνονται από 16 °C έως 43 °C.

Τοποθεσία

Η συσκευή πρέπει να εγκατασταθεί μακριά από πηγές θερμότητας όπως καλοριφέρ, λέβητες, άμεσο ηλιακό φως κ.λπ. Βεβαιωθείτε ότι ο αέρας μπορεί να κυκλοφορεί ελεύθερα γύρω από το πίσω μέρος του θαλάμου. Για να εξασφαλιστεί η βέλτιστη απόδοση, εάν η συσκευή είναι τοποθετημένη κάτω από μια προεξέχουσα μονάδα τοίχου, η ελάχιστη απόσταση μεταξύ της κορυφής του καμπίνας και της μονάδας τοίχου πρέπει να είναι τουλάχιστον 50 mm. Στην ιδανική περίπτωση, ωστόσο, η συσκευή δεν πρέπει να τοποθετείται κάτω από τις προεξέχουσες μονάδες τοίχου. Η ακριβής τοποθέτηση στο έδαφος εξασφαλίζεται από ένα ή περισσότερα ρυθμιζόμενα πόδια στη βάση.

Αυτή η ψυκτική συσκευή δεν προορίζεται για χρήση ως ενσωματωμένη συσκευή.



Προσοχή! Πρέπει να είναι δυνατή η αποσύνδεση της συσκευής από το ηλεκτρικό δίκτυο. Το βύσμα πρέπει να είναι εύκολο προσβάσιμο μετά την εγκατάσταση.

Ηλεκτρική σύνδεση

Πριν συνδέσετε τη συσκευή, βεβαιωθείτε ότι η τάση και η συχνότητα που εμφανίζονται στην πινακίδα χαρακτηριστικών αντιστοιχούν στο οικιακό τροφοδοτικό. Η συσκευή πρέπει να είναι γειωμένη. Το βύσμα του καλωδίου τροφοδοσίας παρέχεται με μια επαφή για αυτό το σκοπό. Εάν η πρίζα του οικιακού ηλεκτρικού ρεύματος δεν είναι γειωμένη, συνδέστε τη συσκευή σε ξεχωριστή γείωση σύμφωνα με τους ισχύοντες κανονισμούς, συμβουλευθείτε έναν εξειδικευμένο ηλεκτρολόγο.

Ο κατασκευαστής αποποιείται κάθε ευθύνη εάν δεν τηρούνται οι παραπάνω προφυλάξεις ασφαλείας. Αυτή η συσκευή

Καθημερινή χρήση

Πρώτη χρήση

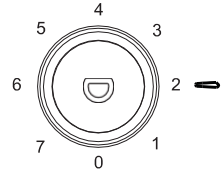
Καθαρισμός του εσωτερικού

Πριν χρησιμοποιήσετε τη συσκευή για πρώτη φορά, πλύνετε το εσωτερικό και όλα τα εσωτερικά μέρη με χλιαρό νερό και κάπνιο ουδέτερο σαπούνι για να αφαιρέσετε τη χαρακτηριστική οσμή ενός ολοκαίνουργιου προϊόντος και κατόπιν στεγνώστε καλά.

Σημαντικό! Μην χρησιμοποιείτε απορρυπαντικά ή λειαντικές σκόνες, καθώς αυτοί θα βλάψουν το φινιρίσμα.

Ρύθμιση θερμοκρασίας

- Συνδέστε τη συσκευή σας στην πρίζα. Η εσωτερική θερμοκρασία ελέγχεται από θερμοστάτη. Υπάρχουν 8 ρυθμίσεις, 1 είναι η θερμότερη ρύθμιση και 7 είναι η πιο κρύα όταν έχει ρυθμιστεί στο 0, η συσκευή είναι απενεργοποιημένη. Όταν η ρύθμιση είναι μέγιστη, ο συμπιεστής δεν θα σταματήσει.
- Η συσκευή μπορεί να μην λειτουργεί στη σωστή θερμοκρασία εάν είναι σε ιδιαίτερα ζεστή ρύθμιση ή αν ανοίγετε συχνά την πόρτα.



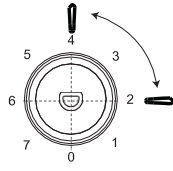
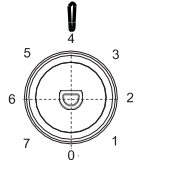
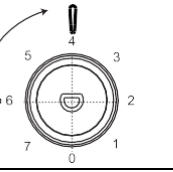
Καθημερινή χρήση

Τοποθετήστε διαφορετικά τρόφιμα σε διαφορετικά διαμερίσματα σύμφωνα με τον παρακάτω πίνακα

Τμήματα ψυγειοκαταψύκτη	Είδος φαγητού
Πόρτα ή μπαλκόνια ψυγείου	Τρόφιμα με φυσικά συντηρητικά, όπως μαρμελάδες, χυμοί, ποτά, καρυκεύματα. Μην αποθηκεύετε τρόφιμα που χαλάνε.
Συρτάρι φρούτων και λαχανικών (συρτάρι σαλάτας)	Τα φρούτα, τα βότανα και τα λαχανικά θα πρέπει να τοποθετούνται ξεχωριστά στον κάδο φρούτων και λαχανικών. Μην αποθηκεύετε μπανάνες, κρεμμύδια, πατάτες, σκόρδο
Ράφι ψυγείου - μεσαίο	Γαλακτοκομικά και αυγά
Ράφι ψυγείου - πάνω	Τα τρόφιμα που δεν χρειάζονται μαγείρεμα, όπως τα έτοιμα για κατανάλωση τρόφιμα, αλλαντικά, υπολείμματα.
Συρτάρι / Ράφι καταψύκτη	Τρόφιμα για μακροχρόνια αποθήκευση. Κάτω συρτάρι / ράφι για ωμό κρέας, πουλερικά, ψάρι. Μεσαίο συρτάρι / ράφι για κατεψυγμένα λαχανικά, τσιπς. Άνω συρτάρι / ράφι για παγωτά, κατεψυγμένα φρούτα, κατεψυγμένα τρόφιμα, ψημένα τρόφιμα

Καθημερινή χρήση

Σύσταση ρύθμισης θερμοκρασίας

Σύσταση ρύθμισης θερμοκρασίας		
Θερμοκρασία Περιβάλλοντος	Θήκη κατάμειξης	Χώρος ψυγείου
Καλοκαίρι (πάνω από 38°C)	/	 <p>Ρύθμιση στους 2-4</p>
Φυσιολογική	/	 <p>Ρυθμίστηκε στους 4</p>
Χειμώνας (Κάτω από 16°C)	/	 <p>Ρύθμιση στους 4-6</p>

- Οι παραπάνω πληροφορίες παρέχουν στους χρήστες συστάσεις για τη ρύθμιση της θερμοκρασίας.

Επιπτώσεις στην αποθήκευση τροφίμων

- Κατά την προτεινόμενη ρύθμιση, ο καλύτερος χρόνος αποθήκευσης του ψυγείου δεν είναι μεγαλύτερος από 3 ημέρες.
- Κατά την προτεινόμενη ρύθμιση, ο καλύτερος χρόνος αποθήκευσης του καταψύκτη δεν είναι μεγαλύτερος από 1 μήνα.
- Ο βέλτιστος χρόνος αποθήκευσης μπορεί να μειωθεί σε άλλες ρυθμίσεις.

Καθημερινή χρήση

Ψύξη νωπών τροφίμων

- Ο χώρος κατάψυξης είναι κατάλληλος για κατάψυξη φρέσκων τροφίμων και αποθήκευση κατεψυγμένων τροφίμων, καθώς και βαθιά κατάψυξης τροφίμων για μεγάλο χρονικό διάστημα.
- Τοποθετήστε το φρέσκο φαγητό για κατάψυξη στο χώρο της κατάψυξης.
- Η μέγιστη ποσότητα φαγητού που μπορεί να καταψυχθεί σε 24 ώρες ορίζεται στην σήμανση ονομαστικής τιμής.
- Η διαδικασία κατάψυξης διαρκεί 24 ώρες: κατά τη διάρκεια αυτής της περιόδου μην προσθέτετε άλλα τρόφιμα που θα καταψυχθούν.

Αποθήκευση κατεψυγμένων τροφίμων

Όταν το θέτετε σε λειτουργία για πρώτη φορά ή μετά από μια περίοδο εκτός χρήσης πριν τοποθετήσετε το προϊόν στο χώρο, αφήστε τη συσκευή να λειτουργεί τουλάχιστον 2 ώρες στις υψηλότερες ρυθμίσεις.

Σημαντικό! Σε περίπτωση τυχαίας απόψυξης, για παράδειγμα, η ισχύς έχει απενεργοποιηθεί για μεγαλύτερο χρονικό διάστημα από την τιμή που εμφανίζεται στο γράφημα τεχνικών χαρακτηριστικών στην ενότητα «αυξανόμενος χρόνος», τα αποψυγμένα τρόφιμα πρέπει να καταναλώνονται γρήγορα ή να μαγειρεύονται αμέσως και στη συνέχεια ψύχονται πάλι (μετά το μαγείρεμα).

Απόψυξη

Τα κατεψυγμένα τρόφιμα ή αυτά βαθιά κατάψυξης μπορούν να ξεπαγωσουν στο ψυγείο ή σε θερμοκρασία δωματίου ανάλογα με το διαθέσιμο χρόνο γι' αυτήν την εργασία.

Τα μικρά κομμάτια μπορούν ακόμη και να μαγειρευτούν ακόμη κατεψυγμένα απευθείας από τον καταψύκτη. Σ' αυτήν την περίπτωση το μαγείρεμα θα διαρκέσει περισσότερο.

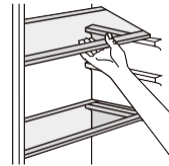
Παγοθήκες

Αυτή η συσκευή μπορεί να είναι εξοπλισμένη με μία ή περισσότερες παγοθήκες για την παραγωγή πάγου.

Εξαρτήματα

Κινητά ράφια

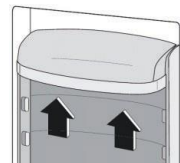
Τα τοιχώματα του ψυγείου είναι εξοπλισμένα με μια σειρά δρομέων έτσι ώστε τα ράφια να μπορούν να τοποθετηθούν όπως επιθυμείτε.



Τοποθέτηση ραφιών πόρτας

Για να επιτραπεί η αποθήκευση συσκευασιών τροφίμων διαφόρων μεγεθών, τα ράφια της πόρτας μπορούν να τοποθετηθούν σε διαφορετικά ύψη.

Για να πραγματοποιήσετε αυτές τις ρυθμίσεις, προχωρήστε ως εξής: τραβήξτε σταδιακά το ράφι προς την κατεύθυνση των βελών μέχρι να ελευθερωθεί και στη συνέχεια επανατοποθετήστε όπως απαιτείται.



Καθημερινή χρήση

Χρήσιμες συμβουλές

Για να σας βοηθήσουμε να αξιοποιήσετε στο έπακρο τη διαδικασία ψύξης παρακάτω μπορείτε να βρείτε μερικές σημαντικές συμβουλές:

- η μέγιστη ποσότητα φαγητού που μπορεί να καταψυχθεί σε 24 ώρες εμφανίζεται στην σήμανση ονομαστικής τιμής
- η διαδικασία ψύξης διαρκεί 24 ώρες. Δεν πρέπει να προστεθεί επιπλέον φαγητό που πρέπει να καταψυχθεί κατά τη διάρκεια αυτής της περιόδου
- καταψύχετε μόνο φρέσκα και καλά καθαρισμένα τρόφιμα υψηλής ποιότητας
- ετοιμάστε φαγητό σε μικρές μερίδες για να καταστεί δυνατή η ταχεία και πλήρης κατάψυξη και, στη συνέχεια, να καταστεί δυνατή η απόψυξη μόνο της απαιτούμενης ποσότητας
- Τυλίξτε το φαγητό σε αλουμινοχαρτό ή πολυαιθυλένιο και βεβαιωθείτε ότι οι συσκευασίες είναι αεροστεγείς
- Μην αφήνετε φρέσκα, μη παγωμένα τρόφιμα να αγγίζουν τρόφιμα που είναι ήδη καταψυγμένα, αποφεύγοντας έτσι την αύξηση της θερμοκρασίας του τελευταίου
- τα άπαχα τρόφιμα αποθηκεύονται καλύτερα και περισσότερο από τα λιπαρά. Το αλάτι μειώνει τη διάρκεια αποθήκευσης των τροφίμων
- τα παγωμένα νερά εάν καταναλώνονται αμέσως μετά την απομάκρυνση από το χώρο κατάψυξης μπορεί να προκαλέσουν κάψιμο στο δέρμα
- συνιστάται να δείξετε την ημερομηνία κατάψυξης σε κάθε μεμονωμένη συσκευασία, ώστε να μπορείτε να αφαιρέσετε από το χώρο κατάψυξης μέρη που είναι προκαλέσει κάψιμο στο δέρμα
- συνιστάται να εμφανίζεται η ημερομηνία κατάψυξης σε κάθε μεμονωμένη συσκευασία, ώστε να μπορείτε να παρακολουθείτε τον χρόνο αποθήκευσης.

Συμβουλές για την αποθήκευση καταψυγμένων τροφίμων

- Για να έχετε την καλύτερη απόδοση από αυτήν τη συσκευή θα πρέπει να:
- βεβαιωθείτε ότι τα εμπορικά καταψυγμένα τρόφιμα αποθηκεύτηκαν επαρκώς από τον πωλητή
 - βεβαιωθείτε ότι τα καταψυγμένα τρόφιμα μεταφέρονται από το κατάστημα τροφίμων στον καταψύκτη το συντομότερο δυνατό
 - μην ανοίγετε συχνά την πόρτα ή μην την αφήνετε ανοιχτή περισσότερο απ' όση είναι απολύτως απαραίτητο.
 - μόλις τα τρόφιμα αποψυχθούν χαλάνε γρήγορα και δεν μπορούν να επαναψυχθούν
 - μην υπερβαίνετε την περίοδο αποθήκευσης που υποδεικνύεται από την παρασκευή τροφίμων.

2. Συμβουλές για ψύξη φρέσκων τροφίμων

- Για να έχετε την καλύτερη απόδοση:
- Μην αποθηκεύετε ζεστά τρόφιμα ή υγρά που βγάζουν ατμούς στο ψυγείο
 - Καλύψτε ή τυλίξτε το φαγητό ιδιαίτερα εάν έχει έντονη γεύση
 - Τυλίξτε σε σακούλες από πολυαιθυλένιο και τοποθετήστε τα τυλιγμένα τρόφιμα στα υψάλια ράφια πάνω από το σουρτάρι λαχανικών.
 - Για λόγους ασφαλείας, αποθηκεύστε κατ' αυτό τον τρόπο μόνο για μία ή δύο ημέρες το μέγιστο
 - Μαγειρεμένα φαγητά κρύα πιάτα κλπ: αυτά πρέπει να καλύπτονται και να τοποθετούνται σε οποιοδήποτε ράφι.
 - Φρούτα και λαχανικά: αυτά πρέπει να καθαριστούν καλά και να τοποθετηθούν στο ειδικό σουρτάρι που παρέχεται.
 - βούτυρο και τυρί: αυτά πρέπει να τοποθετηθούν σε ειδικά αεροστεγή δοχεία ή τυλιγμένα σε αλουμινοχαρτό ή σακούλες από πολυαιθυλένιο για να αποκλείσουν όσο το δυνατόν περισσότερο αέρα.
 - Μπουκάλι γάλακτος: αυτά πρέπει να έχουν καπάκι και πρέπει να αποθηκεύονται στα ράφια της πόρτας.
 - Οι μπανάνες, οι πατάτες, τα κρεμμύδια και το σκόρδο, αν δεν είναι συσκευασμένα, δεν πρέπει να διατηρούνται στο ψυγείο.

Καθαρισμός

- Για λόγους υγιεινής, το εσωτερικό της συσκευής, συμπεριλαμβανομένων των εξαρτημάτων εσωτερικού θαλάμου, πρέπει να καθαρίζεται τακτικά.

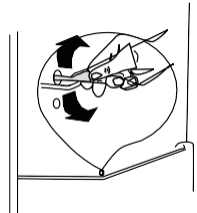


Προσοχή! Η συσκευή δεν πρέπει να είναι συνδεδεμένη στο δίκτυο κατά τον καθαρισμό. Κίνδυνος ηλεκτροπληξίας! Πριν από τον καθαρισμό, απενεργοποιήστε τη συσκευή και αφαιρέστε το φως από το δίκτυο ή απενεργοποιήστε το διακόπτη προστασίας ή την ασφάλεια. Ποτέ μην καθαρίζετε τη συσκευή με καθαριστικό ατμού. Υγρασία θα μπορούσε να συσσωρευτεί σε ηλεκτρικά εξαρτήματα και να υπάρχει κίνδυνος ηλεκτροπληξίας. Οι καυτοί ατμοί μπορούν να προκαλέσουν ζημιά στα πλαστικά μέρη. Η συσκευή πρέπει να στεγνώσει πριν τεθεί ξανά σε λειτουργία.

Σημαντικό! Αιθέρια έλαια και οργανικοί διαλύτες μπορούν να αλλοιώσουν πλαστικά μέρη π.χ. χυμός λεμόνι ή ο χυμός σχηματίζουν φλούδα πορτοκαλιού, καθαριστικό βουτυρικού οξέος που περιέχει οξικό οξύ.

Καθαρίστε την οπή αποστράγγισης

Για να αποφύγετε την υπερχειλίση του νερού απόψυξης στο ψυγείο, καθαρίζετε περιοδικά την οπή αποστράγγισης στο πίσω μέρος του θαλάμου του ψυγείου. Χρησιμοποιήστε ένα καθαριστικό για να καθαρίσετε την οπή όπως φαίνεται στη δεξιά εικόνα.



1) Εάν το συμπύκνωμα βρίσκεται στο πίσω μέρος της συσκευής.

Καθημερινή χρήση

- Μην αφήνετε τέτοιες ουσίες να έρθουν σε επαφή με τα μέρη της συσκευής.
- Μην χρησιμοποιείτε λειαντικά καθαριστικά
- Αφαιρέστε το φαγητό από τον καταψύκτη. Αποθηκεύστε το σε ένα δροσερό μέρος καλά καλυμμένο.
- Απενεργοποιήστε τη συσκευή και αφαιρέστε το φως από το δίκτυο ή απενεργοποιήστε τον ασφαλειοδιακόπτη. Καθαρίστε τη συσκευή και τα εσωτερικά εξαρτήματα με ένα πανί και χλιαρό νερό. Μετά τον καθαρισμό σκουπίστε με φρέσκο νερό και στεγνώστε.
- Αφού όλα έχουν στεγνώσει, θέστε τη συσκευή σε λειτουργία.

Απόψυξη του καταψύκτη

Ο θάλαμος κατάψυξης, ωστόσο, θα καλύπτεται σταδιακά με παγετό. Αυτός πρέπει να αφαιρεθεί. Μην χρησιμοποιείτε ποτέ αιχμηρά μεταλλικά εργαλεία για να αφαιρέσετε τον πάγο από τον εξαιμιστή, γιατί μπορεί να τον καταστρέψετε.

Ωστόσο, όταν ο πάγος γίνει πολύ παχύς στην εσωτερική επένδυση, η πλήρης απόψυξη θα πρέπει να γίνει ως εξής:

- βγάλτε το φως από την πρίζα.
- αφαιρέστε όλα τα αποθηκευμένα τρόφιμα, τυλίξτε τα σε πολλές στρώσεις εφημερίδας και βάλτε τα σε δροσερό μέρος.
- κρατήστε την πόρτα ανοιχτή και τοποθετήστε μια λεκάνη κάτω από τη συσκευή για να συλλέξετε το νερό απόψυξης.
- όταν ολοκληρωθεί η απόψυξη, στεγνώστε καλά το εσωτερικό
- αντικαταστήστε το φως στην πρίζα για να λειτουργήσει ξανά η συσκευή.

Αντικατάσταση λυχνίας

- Η εσωτερική λυχνία είναι τύπου LED. Για να αντικαταστήσετε τη λυχνία, επικοινωνήστε με εξειδικευμένο τεχνικό.



Καθημερινή χρήση

Αντιμετώπιση προβλημάτων



Προσοχή! Πριν από την αντιμετώπιση προβλημάτων, απασυνδέστε το προφοδοτικό. Μόνο ένας εξειδικευμένος ηλεκτρολόγος από αρμόδιο άτομο πρέπει να κάνει την αντιμετώπιση προβλημάτων που δεν περιλαμβάνεται σ' αυτό το εγχειρίδιο.

Σημαντικό! Υπάρχουν μερικοί ήχοι κατά την κανονική χρήση (συμπιεστής, κυκλοφορία ψυκτικού μέσου).

Πρόβλημα	Πιθανή αιτία	Λύση
Η συσκευή δεν λειτουργεί	Το κουμπί ρύθμισης θερμοκρασίας έχει ρυθμιστεί στον αριθμό "0".	Ρυθμίστε το κουμπί σ' άλλο αριθμό για να ενεργοποιησετε τη συσκευή.
	Το φιν δεν είναι συνδεδεμένο ή είναι χαλαρό	Εισαγάγετε το βύσμα ρεύματος.
	Η ασφάλεια έχει καεί ή είναι ελαττωματική	Ελέγξτε την ασφάλεια, αντικαταστήστε εάν χρειάζεται.
	Η πρίζα είναι ελαττωματική	Οι δυσλειτουργίες του δικτύου πρέπει να διορθωθούν από ηλεκτρολόγο.
Το φαγητό είναι πολύ ζεστό.	Η θερμοκρασία δεν έχει ρυθμιστεί σωστά.	Ανατρέξτε στην ενότητα αρχική ρύθμιση θερμοκρασίας.
	Η πόρτα ήταν ανοιχτή για μεγάλο χρονικό διάστημα.	Ανοίξτε την πόρτα μόνο για όσο χρειάζεται.
	Μεγάλη ποσότητα ζεστού φαγητού τοποθετήθηκε στη συσκευή τις τελευταίες 24 ώρες.	Γυρίστε προσωρινά τη ρύθμιση θερμοκρασίας σε μια πιο κρύα ρύθμιση.
	Η συσκευή βρίσκεται κοντά σε πηγή θερμότητας.	Ανατρέξτε στην ενότητα θέση εγκατάστασης.
Η συσκευή κρυώνει πάρα πολύ	Η θερμοκρασία έχει ρυθμιστεί σε πολύ ψυχρή θερμοκρασία.	Γυρίστε προσωρινά το κουμπί ρύθμισης θερμοκρασίας σε μια πιο θερμή ρύθμιση.
Ασυνήθιστοι θόρυβοι	Η συσκευή δεν είναι επίπεδη.	Ρυθμίστε ξανά τα πόδια.
	Η συσκευή αγγίζει τον τοίχο ή άλλα αντικείμενα.	Μετακινήστε ελαφρά τη συσκευή.
	Ένα εξάρτημα, π.χ. ένας σωλήνας, βρίσκεται στο πίσω μέρος της συσκευής αγγίζοντας ένα άλλο μέρος της συσκευής ή τον τοίχο.	Εάν είναι απαραίτητο, λυγίστε προσεκτικά το εξάρτημα από τη μέση.
Νερό στο πάτωμα	Η οπή αποστράγγισης νερού είναι αποφραγμένη.	Δείτε την ενότητα Καθαρισμός.
Το πλαϊνό πάνελ είναι ζεστό	Ο συμπυκνωτής βρίσκεται μέσα στο πάνελ.	Είναι φυσιολογικό.

Εάν η δυσλειτουργία εμφανιστεί ξανά, επικοινωνήστε με το κέντρο σέρβις.