

A			重要度	[B]
B	<h3>技术要求</h3> <ol style="list-style-type: none"> 颜色要求：黑白印刷； 批量时要求统一，不能有明显色差； 版面内容：图案与文字应印刷清晰、规范，不能有印刷缺陷； 页面印刷：双面印刷； 成型方式：骑马钉； 成品尺寸：140*210 尺寸公差按GB/T 1804-c； 批量生产前须送样确认； 			
C				
D				
借(通)用件登记				
出图审查	设计	处数	更改文件号	签名
日期	审核		批准	日期
	工艺		日期	2024-3-15
	80g双胶		广东奥马冰箱有限公司	
	重量	比例	说明书	
	共 1 张	第 1 张		
	视角符号			
	1	2	3	4

OMNYS

WNC-3521NX

K B7 !' * &

WNC-3623S

WNC-3623-CY

WNC-3623W-CY

WNC-3623DIN

ΟΔΗΓΙΕΣ ΧΡΗΣΗΣ

Περιεχόμενα

Περιεχόμενα.....	2
Πληροφορίες ασφάλειας .	3
Επισκόπηση .	8
Εγκατάσταση .	9
Αντιστροφή πόρτας .	10
Τοποθέτηση .	14
Καθημερινή χρήση .	17




Με γνώμονα την ασφάλειά σας και για σωστή χρήση της συσκευής, πριν την εγκαταστήσετε ή χρησιμοποιήσετε, θα πρέπει πρώτα να διαβάσετε προσεκτικά αυτές τις οδηγίες χρήσης, συμπεριλαμβανομένων των συμβουλών και των προειδοποιήσεων που αναφέρονται σ' αυτές. Για να αποφύγετε λάθη και ατυχήματα, είναι σημαντικό να διασφαλίσετε ότι όλοι οι χρήστες που χρησιμοποιούν τη συσκευή είναι εξοικειωμένοι με τα στοιχεία λειτουργίας και ασφάλειάς της. Φυλάξτε αυτές τις οδηγίες και βεβαιωθείτε ότι δεν θα τις χάσετε. Δώστε τες μαζί με τη συσκευή εάν την δώσετε ή την πουλήσετε, έτσι ώστε όλοι όσοι χρησιμοποιούν τη συσκευή κατά τη διάρκεια της ωφέλιμης ζωής της να είναι ενημερωμένοι σωστά για τη χρήση της συσκευής και την ασφάλεια.


Για την ασφάλεια της ζωής και της ιδιοκτησίας, σεβαστείτε τις προφυλάξεις που αναφέρονται σ' αυτές τις οδηγίες χρήσης, καθώς ο κατασκευαστής δεν ευθύνεται για τυχόν ζημιές που μπορεί να προκληθούν από παραλείψεις.

Ασφάλεια για τα παιδιά και τις ευπαθείς ομάδες

- Αυτή η συσκευή μπορεί να χρησιμοποιηθεί από παιδιά ηλικίας από 8 ετών και άνω καθώς και από άτομα με μειωμένες σωματικές, αισθητηριακές ή διανοητικές ικανότητες ή έλλειψη εμπειρίας και γνώσης, εφόσον υπάρχει εποπτεία ή έχουν λάβει οδηγίες σχετικά με τη χρήση της συσκευής με ασφαλή τρόπο και έχουν κατανοήσει τους κινδύνους.
- Τα παιδιά ηλικίας από 3 έως 8 ετών επιτρέπεται να τοποθετούν ή να αφαιρούν αντικείμενα στη συσκευή.
- Τα παιδιά θα πρέπει να επιβλέπονται για να βεβαιωθείτε ότι δεν παίζουν με τη συσκευή.
- Ο καθαρισμός και η συντήρηση εκ μέρους του χρήστη δεν πρέπει να πραγματοποιείται από παιδιά εκτός αν είναι ηλικίας άνω των 8 ετών και εφόσον υπάρχει επίβλεψη.
- Κρατήστε τη συσκευασία μακριά από παιδιά. Υπάρχει κίνδυνος ασφυξίας.
- Αν θέλετε να πετάξετε τη συσκευή στα απορρίμματα, αποσυνδέστε τη συσκευή από την πρίζα, κόψτε το καλώδιο ρεύματος (όσο το δυνατόν πιο κοντά στη συσκευή) και αφαιρέστε την πόρτα ώστε να μην υπάρξει περίπτωση να παίξουν παιδιά και να υποστούν ηλεκτροπληξία ή να κλειστούν μέσα στο ψυγείο.
- Αν η συσκευή διαθέτει μαγνητικές ασφάλειες στην πόρτα, και πρόκειται να αντικαταστήσει μια παλαιότερη συσκευή που έχει ελατρωμένη ασφάλεια (μάνταλο) στην πόρτα ή το καπάκι, βεβαιωθείτε ότι θα καταστήσετε άχρηστο το ελατήριο πριν πετάξετε την παλιά συσκευή. Έτσι δεν θα υπάρξει περίπτωση να παίξουν παιδιά και να κλειστούν μέσα στο ψυγείο με οδυνηρές συνέπειες (ακόμη και θάνατο).

Γενική ασφάλεια

 **ΠΡΟΕΙΔΟΠΟΙΗΣΗ!** Μη φράσσετε τα ανοίγματα εξαερισμού που υπάρχουν στο περίβλημα της συσκευής.

 **ΠΡΟΕΙΔΟΠΟΙΗΣΗ!** Μη χρησιμοποιείτε συσκευές ή άλλα μέσα για να επιταχύνετε τη διαδικασία απόψυξης, με εξαίρεση αυτά που συνιστώνται από τον κατασκευαστή.

 **ΠΡΟΕΙΔΟΠΟΙΗΣΗ!** Μην προκαλείτε φθορές στο κύκλωμα ψυκτικού μέσου.



Πληροφορίες ασφάλειας



ΠΡΟΕΙΔΟΠΟΙΗΣΗ! Μην χρησιμοποιείτε άλλες ηλεκτρικές συσκευές (όπως παρασκευαστές παγωτού) μέσα σε ψυγεία, εκτός αν παρέχονται σχετικές οδηγίες από τον κατασκευη.



ΠΡΟΕΙΔΟΠΟΙΗΣΗ! Μην αγγίζετε τη λάμπα εάν έχει παραμείνει αναμμένη για μεγάλο χρονικό διάστημα, καθώς ενδέχεται να είναι πολύ ζεστή¹.



ΠΡΟΕΙΔΟΠΟΙΗΣΗ! Κατά την εγκατάσταση της συσκευής, βεβαιωθείτε ότι το καλώδιο ρεύματος δεν πατιέται από κάποιο αντικείμενο και ότι δεν έχει υποστεί ζημιά.



ΠΡΟΕΙΔΟΠΟΙΗΣΗ! Μην τοποθετείτε πολύμπριζα ή πολλαπλές φορητές πρίζες στο πίσω μέρος της συσκευής.

- Μην αποθηκεύετε σε αυτή τη συσκευή εκρηκτικές ουσίες, όπως φιάλες με σπρέι με εύφλεκτο προωθητικό αέριο.
- Το ψυκτικό μέσο ισοβουτάνιο (R-600a) περιέχεται μέσα στο ψυκτικό κύκλωμα της συσκευής. Είναι ένα φυσικό αέριο με υψηλό επίπεδο περιβαλλοντικής συμβατότητας, ωστόσο είναι εύφλεκτο.
- Κατά τη μεταφορά και την εγκατάσταση της συσκευής, βεβαιωθείτε ότι δεν έχει υποστεί ζημιά κανένα από τα εξαρτήματα του ψυκτικού κυκλώματος.
- Αποφύγετε γυμνές εστίες φωτιάς και πηγές ανάφλεξης.
- Να αερίζετε τακτικά το δωμάτιο στο οποίο βρίσκεται η συσκευή.
- Είναι επικίνδυνο να τροποποιήσετε τις προδιαγραφές ή το προϊόν με οποιονδήποτε τρόπο. Οποιαδήποτε φθορά στο καλώδιο μπορεί να προκαλέσει βραχυκύκλωμα, πυρκαγιά ή/ και ηλεκτροπληξία.
- Αυτή η συσκευή προορίζεται για οικιακή και παρόμοια χρήση ή σε εφαρμογές όπως:
 - χώροι κουζίνας προσωπικού σε καταστήματα, γραφεία και άλλα περιβάλλοντα εργασίας.
 - εξοχικά και πελάτες σε ξενοδοχεία, μοτέλ και άλλα περιβάλλοντα οικιστικού τύπου.
 - περιβάλλοντα τύπου διανυκτέρευσης και πρωινού (bed and breakfast).
 - παρόμοιες μη εμπορικές εφαρμογές.



ΠΡΟΕΙΔΟΠΟΙΗΣΗ! Οποιαδήποτε ηλεκτρικά εξαρτήματα (φίς, καλώδιο ρεύματος, συμπιεστής κλπ.) θα πρέπει να αντικατασταθούν από πιστοποιημένο τεχνικό ή εξειδικευμένο προσωπικό συντήρησης.



ΠΡΟΕΙΔΟΠΟΙΗΣΗ! Η λάμπα που παρέχεται με αυτή τη συσκευή είναι "λάμπα ειδικής χρήσης" και προορίζεται για χρήση μόνο με αυτή τη συσκευή. Αυτή η "λάμπα ειδικής χρήσης" δεν μπορεί να χρησιμοποιηθεί για οικιακό φωτισμό¹⁾.

1) Ανάλογα με το μοντέλο, ενδέχεται να υπάρχει ή να μην υπάρχει λάμπα στο ψυγείο.



Πληροφορίες ασφάλειας



- Μη χρησιμοποιείτε μπαλαντζές.
- Βεβαιωθείτε ότι το φως ρεύματος δεν πατιέται ή φθείρεται από το πίσω μέρος της συσκευής. Σπασμένο ή κατεστραμμένο φως ρεύματος μπορεί να υπερθερμανθεί και να προκαλέσει πυρκαγιά.
- Βεβαιωθείτε ότι έχετε πρόσβαση στο φως ρεύματος της συσκευής.
- Μην τραβάτε το καλώδιο ρεύματος.
- Εάν η πρίζα ρεύματος είναι χαλαρή, μην συνδέσετε το ψυγείο σ' αυτή την πρίζα. Υπάρχει κίνδυνος ηλεκτροπληξίας ή πυρκαγιάς.
- Δεν πρέπει να χρησιμοποιείτε τη συσκευή χωρίς να έχει τοποθετηθεί η λάμπα της.
- Αυτή η συσκευή είναι βαριά. Πρέπει να είστε προσεκτικοί όταν τη μετακινείτε.
- Μην αφαιρείτε ή ακουμπάτε αντικείμενα από την κατάψυξη εάν τα χέρια σας είναι βρεγμένα/ υγρά, διαφορετικά μπορεί να προκληθούν εκδορές στο δέρμα ή εγκαύματα ψύξης.
- Αποφύγετε παρατεταμένη έκθεση της συσκευής στην άμεση ηλιακή ακτινοβολία.

Καθημερινή χρήση

- Μη θερμαίνετε τα πλαστικά μέρη της συσκευής.
- Μην τοποθετείτε τα τρόφιμα σε επαφή με τον πίσω τοίχο του ψυγείου.
- Τα κατεψυγμένα τρόφιμα δεν πρέπει να καταψύχονται ξανά εφόσον έχουν αποψυχθεί.¹
- Να φυλάτε τα προσυσκευασμένα κατεψυγμένα τρόφιμα σύμφωνα με τις οδηγίες που αναγράφουν στη συσκευασία τους¹.
- Θα πρέπει να σέβεστε τις οδηγίες κατάψυξης του κατασκευαστή. Ανατρέξτε στις σχετικές ενότητες.
- Μην τοποθετείτε ανθρακούχα αναψυκτικά στο χώρο κατάψυξης, καθώς δημιουργείται πίεση στα δοχεία τους, η οποία μπορεί να προκαλέσει έκρηξη, με αποτέλεσμα βλάβη στη συσκευή¹.
- Οι γρανίτες μπορεί να προκαλέσουν εγκαύματα κατάψυξης εάν καταναλωθούν απευθείας μόλις τις βγάλετε από την κατάψυξη.¹
- Για να αποφευχθεί η μόλυνση των τροφίμων, παρακαλούμε να ακολουθείτε τις εξής οδηγίες:
- Το άνοιγμα της πόρτας για μεγάλες χρονικές περιόδους μπορεί να προκαλέσει σημαντική αύξηση της θερμοκρασίας στα διαμερίσματα της συσκευής.
- Να καθαρίζετε τακτικά τις επιφάνειες που μπορεί να έρθουν σε επαφή με τρόφιμα και που εφάπτονται σε συστήματα αποστράγγισης.
- Να καθαρίζετε τις δεξαμενές καθαρού νερού εάν δεν έχουν χρησιμοποιηθεί για 48 ώρες. Να ξεπλένετε το σύστημα ύδρευσης που είναι συνδεδεμένο με την παροχή νερού εάν δεν το έχετε χρησιμοποιήσει καθόλου για 5 μέρες.
- Αποθηκεύστε το ωμό κρέας και τα ψάρια σε κατάλληλα δοχεία στο ψυγείο, έτσι ώστε να μην έρχονται σε επαφή και να μη στάζουν πάνω σε άλλα τρόφιμα.
- Τα διαμερίσματα κατάψυξης με δύο αστέρια (εάν υπάρχουν στη συσκευή) είναι κατάλληλα για την αποθήκευση προ-κατεψυγμένων τροφίμων, την αποθήκευση ή την παρασκευή παγωτού και την παρασκευή παγοκύβων (παγάκια).

1) Αν υπάρχει διαμέρισμα κατάψυξης.



Πληροφορίες ασφάλειας



- Διαμερίσματα ενός, δύο και τριών αστέρων (εφόσον υπάρχουν στη συσκευή) δεν είναι κατάλληλα για την κατάψυξη νωπών τροφίμων.
- Εάν η συσκευή μείνει κενή για μεγάλο χρονικό διάστημα, απενεργοποιήστε την, αποψύξτε την, καθαρίστε την, στεγνώστε την και αφήστε την πόρτα ανοικτή για να αποφύγετε την ανάπτυξη μούχλας στο εσωτερικό της.

Φροντίδα και καθαρισμός

- Πριν από τη συντήρηση, απενεργοποιήστε τη συσκευή και αποσυνδέστε το φως ρεύματος από την πρίζα.
- Μην καθαρίζετε τη συσκευή χρησιμοποιώντας μεταλλικά αντικείμενα.
- Μη χρησιμοποιείτε αιχμηρά αντικείμενα για να απομακρύνετε τον πάγο από τη συσκευή. Χρησιμοποιήστε πλαστική ξύστρα.¹
- Να ελέγχετε τακτικά την αποστράγγιση του ψυγείου για τυχόν νερό. Αν είναι απαραίτητο, καθαρίστε την αποστράγγιση. Αν η αποστράγγιση έχει φράξει, το νερό θα συγκεντρωθεί στο κάτω μέρος της συσκευής.²

Εγκατάσταση

Σημαντικό! Ακολουθήστε προσεκτικά τις οδηγίες σύνδεσης στο ρεύμα, οι οποίες παρατίθενται στις αντίστοιχες παραγράφους.

- Αποσυνεχάστε τη συσκευή και ελέγξτε αν υπάρχουν ζημιές. Μην συνδέσετε τη συσκευή σε περίπτωση που έχει υποστεί ζημιά. Αναφέρετε πιθανές ζημιές αμέσως στο κατάστημα αγοράς. Στην περίπτωση αυτή, φυλάξτε τη συσκευασία.
- Συνιστάται να περιμένετε τουλάχιστον τέσσερις ώρες πριν συνδέσετε τη συσκευή στο ρεύμα, ώστε το λάδι να τρέξει ξανά στον συμπιεστή.
- Θα πρέπει να υπάρχει επαρκής κυκλοφορία αέρα γύρω από τη συσκευή. Σε αντίθετη περίπτωση θα προκληθεί υπερθέρμανση. Για επαρκή εξαερισμό, ακολουθήστε τις οδηγίες που αφορούν την εγκατάσταση.
- Αν είναι δυνατόν, οι αποστάτες του προϊόντος θα πρέπει να ακουμπούν στον τοίχο ώστε να αποφεύγεται επαφή με ζεστά μέρη (συμπιεστής, συμπυκνωτή).
- Η συσκευή δεν πρέπει να βρίσκεται κοντά σε θερμαντικά σώματα ή κουζίνες.
- Βεβαιωθείτε ότι το φως ρεύματος θα είναι εύκολα προσβάσιμο μετά την εγκατάσταση της συσκευής.

Επισκευές

- Οποιαδήποτε ηλεκτρική εργασία που απαιτείται για τη συντήρηση ή επισκευή της συσκευής θα πρέπει να επιτελείται από εξειδικευμένο ηλεκτρολόγο ή κατάλληλο άτομο.
- Αυτό το προϊόν πρέπει να συντηρείται μόνο από το εξουσιοδοτημένο κέντρο σέρβις και πρέπει να χρησιμοποιούνται μόνο γνήσια ανταλλακτικά.

Εξοικονόμηση ενέργειας

- Μην τοποθετείτε ζεστό φαγητό στη συσκευή.
- Μην στοιβάζετε τα τρόφιμα σε πολύ κοντινή απόσταση μεταξύ τους, καθώς αυτό εμποδίζει την κυκλοφορία του αέρα.
- Βεβαιωθείτε ότι τα τρόφιμα δεν αγγίζουν το πίσω μέρος του διαμερίσματος ψύξης.

1) Αν υπάρχει διαμέρισμα κατάψυξης.

2) Αν υπάρχει διαμέρισμα αποθήκευσης νωπών τροφίμων.



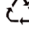
Πληροφορίες ασφάλειας



- Αν υπάρξει διακοπή ρεύματος, μην ανοίξετε την πόρτα(ες).
- Μην ανοίγετε συχνά την πόρτα(ες).
- Μην κρατάτε την πόρτα(ες) ανοικτή(ες) για πολύ μεγάλο χρονικό διάστημα.
- Μη ρυθμίζετε το θερμοστάτη σε υπερβολικά χαμηλές θερμοκρασίες.
- Ορισμένα εξαρτήματα, όπως τα συρτάρια, μπορούν να αφαιρεθούν για να μειώσει ο συνολικός όγκος αποθήκευσης και να υπάρχει χαμηλότερη καταπόνηση ενέργειας.

Προστασία περιβάλλοντος




Αυτή η συσκευή δεν περιέχει αέρια (ούτε στο ψυκτικό κύκλωμα ούτε στα μονωτικά υλικά), τα οποία θα μπορούσαν να προκαλέσουν βλάβη στο στρώμα του όζοντος της ατμόσφαιρας. Η συσκευή δεν θα πρέπει να πεταχτεί στα οικιακά απορρίμματα. Ο αφρός μόνωσης περιέχει εύφλεκτα αέρια: η συσκευή πρέπει να απορρίπτεται σύμφωνα με τους κανονισμούς απόρριψης τέτοιων συσκευών, τους οποίους μπορείτε να πληροφορηθείτε από το Δήμο της περιοχής σας. Αποφύγετε την καταστροφή της μονάδας ψύξης, και ειδικότερα του εναλλάκτη θερμότητας. Τα υλικά που χρησιμοποιούνται σε αυτή τη συσκευή και φέρουν το σύμβολο  είναι ανακυκλώσιμα.



Αυτό το σύμβολο στο προϊόν ή στη συσκευασία του δείχνει ότι δεν θα πρέπει να πεταχτεί στα οικιακά απορρίμματα. Αντίθετα, πρέπει να μεταφερθεί στο κατάλληλο σημείο συλλογής για ανακύκλωση ηλεκτρικού και ηλεκτρονικού εξοπλισμού. Αν εξασφαλίσετε ότι το προϊόν αυτό θα ανακυκλωθεί σωστά, θα αποτρέψετε τυχόν αρνητικές συνέπειες στο περιβάλλον και στη δημόσια υγεία, οι οποίες σε διαφορετική περίπτωση θα προκαλούνταν από εσφαλμένη διαχείριση των απορριμμάτων. Για λεπτομερείς πληροφορίες σχετικά με την ανακύκλωση αυτού του προϊόντος, επικοινωνήστε με τον Δήμο της περιοχής σας, την υπηρεσία διάθεσης απορριμμάτων οικιακών συσκευών ή το κατάστημα από το οποίο αγοράσατε το προϊόν.

Υλικά συσκευασίας

Τα υλικά συσκευασίας που φέρουν το σύμβολο  είναι ανακυκλώσιμα. Απορρίψτε τη συσκευασία σε κατάλληλα σημεία ανακύκλωσης.

Απόρριψη της συσκευής

1. Αποσυνδέστε το φως από την πρίζα.
2. Κόψτε το καλώδιο ρεύματος και πετάξτε το.

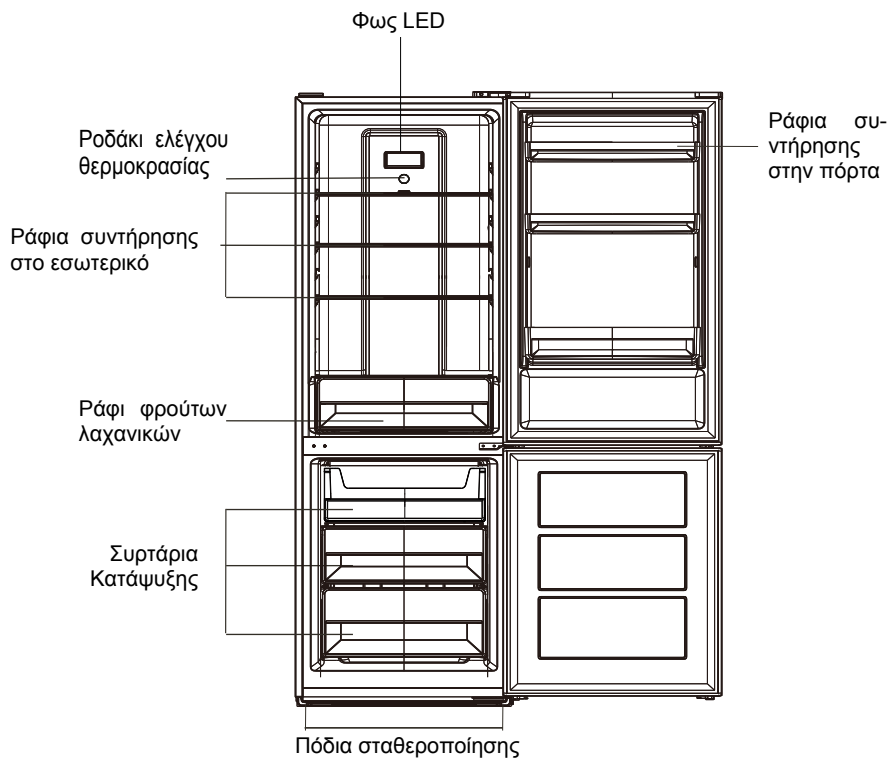


ΠΡΟΕΙΔΟΠΟΙΗΣΗ! Κατά τη χρήση, την επισκευή και την απόρριψη της συσκευής, παρακαλούμε παρατηρήστε αν υπάρχει στο πίσω μέρος της συσκευής (στο πίσω μέρος ή στο συμπιεστή) σύμβολο παρόμοιο με αυτό που φαίνεται στην αρχή αυτής της παραγράφου. Έχει κίτρινο ή πορτοκαλί χρώμα.

Είναι το σύμβολο προειδοποίησης πυρκαγιάς. Υπάρχουν εύφλεκτα υλικά στους σωλήνες του ψυκτικού μέσου και στον συμπιεστή.

Παρακαλούμε να παραμείνετε μακριά από πηγές φωτιάς κατά τη χρήση, την επισκευή και την απόρριψη του προϊόντος.

Επισκόπηση



Η εικόνα είναι ενδεικτική. Ως κριτήριο θα πρέπει να λαμβάνετε τη συσκευή που έχετε αγοράσει.

Εγκατάσταση

Τοποθεσία εγκατάστασης

- Επιλέξτε μια τοποθεσία που να μην είναι άμεσα εκτεθειμένη στον ήλιο.
- Επιλέξτε μια τοποθεσία που να εξασφαλίζει αρκετό χώρο ώστε να ανοίγουν άνετα οι πόρτες του ψυγιοκαταψύκτη.
- Επιλέξτε μια τοποθεσία που να έχει επίπεδο (ή σχεδόν επίπεδο) πάτωμα.
- Αφήστε επαρκή χώρο για την εγκατάσταση του ψυγιοκαταψύκτη και προσέξτε να είναι τοποθετημένος σε επίπεδο σημείο.
- Αφήστε ελεύθερο χώρο δεξιά, αριστερά, πάνω και πίσω από τον ψυγιοκαταψύκτη. Έτσι θα μειώσετε την κατανάλωση ενέργειας και κατά συνέπεια τα έξοδα του ηλεκτρικού ρεύματος.
- Αφήστε τουλάχιστον 50χιλ. ελεύθερο χώρο από τις δύο πλευρές και από το πίσω μέρος.

Κλιματική κατηγορία

Τοποθετήστε τη συσκευή σε μέρος που οι κλιματικές συνθήκες να είναι κατάλληλες για την κλιματική κατηγορία που αναγράφεται στην πινακίδα της συσκευής:

Για ψυκτικές συσκευές κλιματικής κατηγορίας:

- Εύκρατη (εκτεταμένη): Η ψυκτική συσκευή προορίζεται για χρήση σε θερμοκρασίες περιβάλλοντος από 10°C έως 32°C (SN).


- Εύκρατη: Η ψυκτική συσκευή προορίζεται για χρήση σε θερμοκρασίες περιβάλλοντος από 16°C έως 32°C (N).

- Υποτροπική: Αυτή η ψυκτική συσκευή προορίζεται για χρήση σε θερμοκρασίες περιβάλλοντος από 16°C έως 38°C (ST).

- Τροπική: Αυτή η ψυκτική συσκευή προορίζεται για χρήση σε θερμοκρασίες περιβάλλοντος από 16°C έως 43°C (T).

Τοποθεσία εγκατάστασης

Η συσκευή πρέπει να τοποθετηθεί πολύ μακριά από πηγές θερμότητας όπως καλοριφέρ, απευθείας ηλιακή ακτινοβολία κλπ. Βεβαιωθείτε ότι ο αέρας μπορεί να κυκλοφορεί ελεύθερα γύρω από τη συσκευή. Για να εξασφαλίσετε την καλύτερη δυνατή απόδοση, αν η συσκευή είναι τοποθετημένη κάτω από μια προεξέχουσα κατασκευή στον τοίχο (π.χ. ντουλάπι), η ελάχιστη απόσταση μεταξύ του πάνω μέρους του ψυγείου και του ντουλαπιού πρέπει να είναι τουλάχιστον 50 χιλ. Ιδανικά, η συσκευή δεν πρέπει να τοποθετείται κάτω από προεξέχουσες κατασκευές στον τοίχο (π.χ. ντουλάπια). Θα πρέπει να τοποθετήσετε το ψυγείο σε επίπεδη θέση, χρησιμοποιώντας τα ρυθμιζόμενα πόδια που υπάρχουν στο κάτω μέρος του ψυγείου. Μην εντοιχίσετε το ψυγείο.

 **Προειδοποίηση!** Η πρίζα στην οποία θα συνδέσετε το ψυγείο θα πρέπει να είναι εύκολα προσβάσιμη, ώστε να μπορείτε να την αποσυνδέσετε γρήγορα σε περίπτωση ανάγκης.

Σύνδεση στο ρεύμα

Πριν από τη σύνδεση, βεβαιωθείτε ότι η τάση και η συχνότητα ρεύματος που αναγράφονται στην πινακίδα χαρακτηριστικών της συσκευής συμμορφώνονται με τα στοιχεία παροχής ρεύματος της ηλεκτρικής σας εγκατάστασης. Η συσκευή πρέπει να είναι γειωμένη. Το καλώδιο ρεύματος διαθέτει μια ειδική ακίδα γείωσης. Εάν η πρίζα του σπιτιού σας δεν διαθέτει γείωση και δεν ταιριάζει με το φος του ψυγείου, θα πρέπει να επικοινωνήσετε με ηλεκτρολόγο για ν' αλλάξει την πρίζα.

Ο κατασκευαστής αποποιείται κάθε ευθύνης σε περίπτωση που δεν τηρηθούν οι προειδοποιήσεις ασφαλείας. Αυτή η συσκευή συμμορφώνεται με τις Οδηγίες της Ευρωπαϊκή Ένωσης.

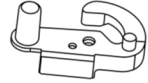
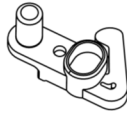
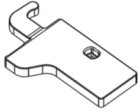
Αντιστροφή πόρτας

Πριν ξεκινήσετε τη διαδικασία αντιστροφής της πόρτας, παρακαλούμε να έχετε κοντά σας τα ακόλουθα εργαλεία και υλικά: Σταυροκατσάβιδο, ίσιο κατσαβίδι, γερμανικό κλειδί και τα υλικά που περιέχονται στο σακουλάκι:

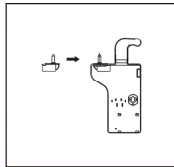
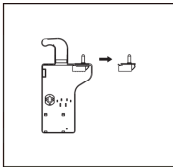
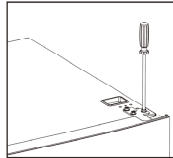
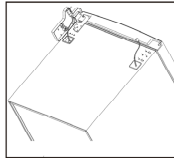
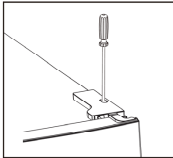
Κάλυμμα αριστερού μεντεσέ πόρτας x 1

Βοηθητικό εξάρτημα στο πάνω μέρος της πόρτας x1

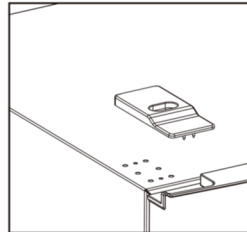
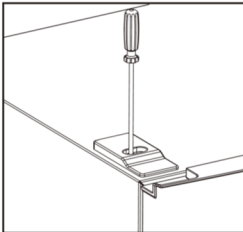
Βοηθητικό εξάρτημα στο κάτω μέρος της πόρτας x1



1. Αφαιρέστε το κάλυμμα του πάνω μεντεσέ και ξεβιδώστε τον πάνω μεντεσέ. Στη συνέχεια ανασηκώστε την πάνω πόρτα αφαιρέστε την πάνω πόρτα και τοποθετήστε την σε ένα απαλό υπόστρωμα ώστε να μη γδαρθεί και υποστεί φθορές.

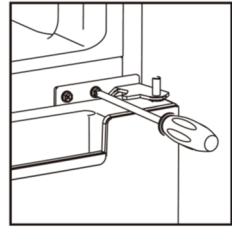


2. Αφαιρέστε τις βίδες του πάνω αριστερού καλύμματος.

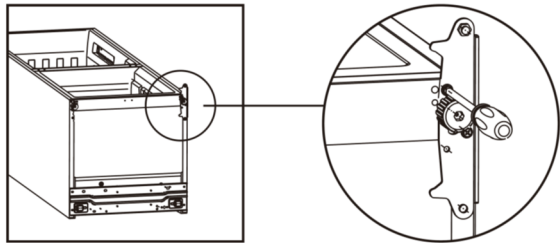


Αντιστροφή πόρτας

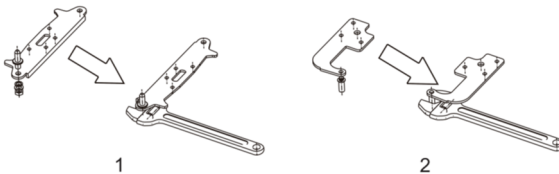
3. Αφού αφαιρέσετε την πάνω πόρτα, βγάλτε τη βίδα από τη μέση του μεντεσέ χρησιμοποιώντας σταυροκατσάβιδο και στη συνέχεια αφαιρέστε την κάτω πόρτα.



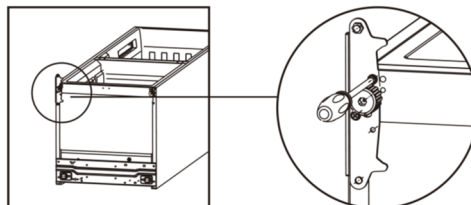
4. Ξαπλώστε το ψυγείο σε επίπεδη επιφάνεια και αφαιρέστε τα πόδια όπως φαίνεται παρακάτω. Στη συνέχεια αφαιρέστε τον κάτω μεντεσέ χρησιμοποιώντας σταυροκατσάβιδο.



5. Ξεβιδώστε και αφαιρέστε τον πείρο του κάτω και του πάνω μεντεσέ, περιστρέψτε τους ανάποδα και τοποθετήστε ξανά τους πείρους.

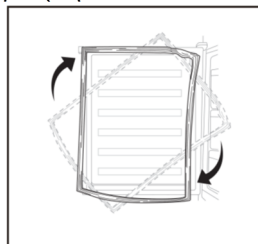


6. Τοποθετήστε τον κάτω μεντεσέ στο ψυγείο όπως φαίνεται παρακάτω, και βιδώστε τα ρυθμιζόμενα πόδια ώστε ο ψυγειοκαταψύκτης να βρίσκεται σε οριζόντια θέση.

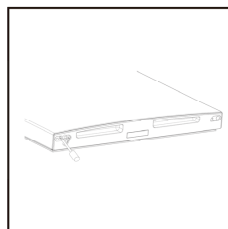
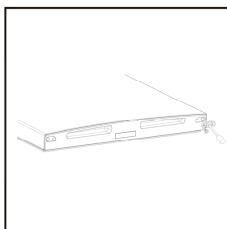


Αντιστροφή πόρτας

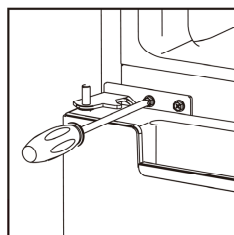
7. Αφαιρέστε τις τσιμούχες της πόρτας του ψυγείου και της πόρτας κατάψυξης και στη συνέχεια τοποθετήστε τις ξανά αφού τις περιστρέψετε.



8. Αφαιρέστε τα βοηθητικά εξαρτήματα στο πάνω και κάτω μέρος της πόρτας και στη συνέχεια τοποθετήστε τα (όπως περιγράφεται στις οδηγίες στο σακουλάκι) στην αντίθετη πλευρά.

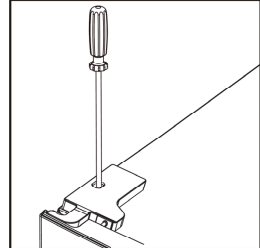
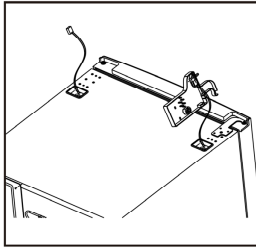
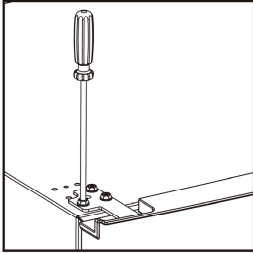


9. Τοποθετήστε την κάτω πόρτα και τοποθετήστε τον μεσαίο μεντεσέ στον ψυγιοκαταψύκτη.

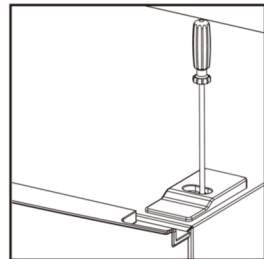


Αντιστροφή πόρτας

10. Τοποθετήστε ξανά την πάνω πόρτα. Βεβαιωθείτε ότι η πόρτα είναι ευθυγραμμισμένη οριζόντια και κάθετα, ώστε τα μονωτικά λάστιχα να ακουμπούν καλά σε όλες τις πλευρές. Τέλος, τοποθετήστε και σφίξτε τον πάνω μεντεσέ στο πάνω μέρος της συσκευής και τοποθετήστε το κάλυμμα του αριστερού μεντεσέ πόρτας (βρίσκεται στο παρεχόμενο σακουλάκι) βιδώνοντάς το.

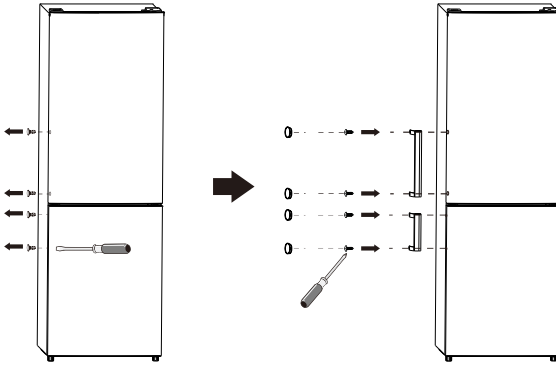


11. Τοποθετήστε ξανά το πάνω κάλυμμα και σταθεροποιήστε το βιδώνοντας τις βίδες του.



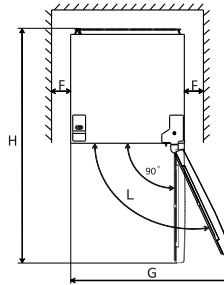
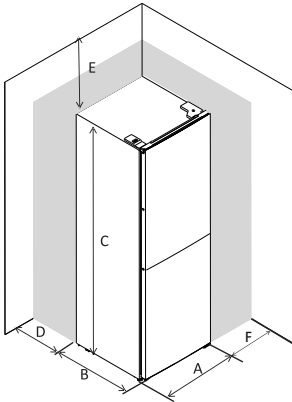
Τοποθέτηση

Τοποθέτηση της εξωτερικής λαβής της πόρτας (αν υπάρχει)



Απαιτήσεις σε χώρο

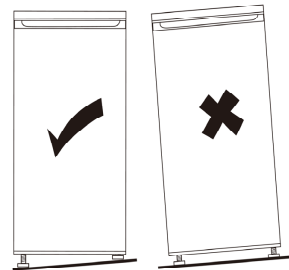
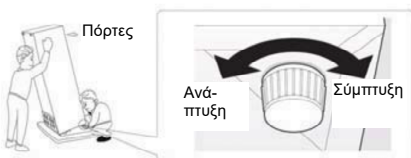
- Αφήστε επαρκή χώρο ώστε να ανοίγει άνετα η πόρτα.
- Αφήστε τουλάχιστον 50χιλ. ελεύθερο χώρο και από τις δύο πλευρές.



A	600
B	600
C	1858
D	min= 0
E	min=50
F	min=50
G	200
H	1200
L	3

Επίπεδη τοποθέτηση της συσκευής

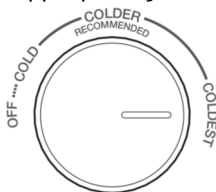
Για να το κάνετε αυτό, ρυθμίστε τα δύο ρυθμιζόμενα πόδια που βρίσκονται στο μπροστινό μέρος της συσκευής.



Πίνακας ελέγχου

1. Ρύθμιση της θερμοκρασίας του διαμερίσματος συντήρησης:

Αυτό είναι το ροδάκι ρύθμισης θερμοκρασίας του διαμερίσματος συντήρησης.



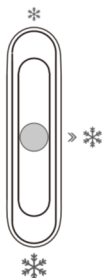
OFF= ΑΠΕΝΕΡΓΟΠΟΙΗΣΗ, COLD= ΨΥΧΡΟ, COLDER= ΠΙΟ ΨΥΧΡΟ, COLDEST= ΜΕΓΙΣΤΗ ΨΥΞΗ

- Το ροδάκι ρύθμισης χρησιμοποιείται για να ρυθμίζετε τη θερμοκρασία που θα επικρατεί στο διαμέρισμα συντήρησης. Η εσωτερική θερμοκρασία ελέγχεται από έναν αισθητήρα. Υπάρχουν 4 ρυθμίσεις: OFF= ΑΠΕΝΕΡΓΟΠΟΙΗΣΗ, COLD= ΨΥΧΡΟ, COLDER= ΠΙΟ ΨΥΧΡΟ, COLDEST= ΜΕΓΙΣΤΗ ΨΥΞΗ. Η ρύθμιση COLD είναι η πιο ζεστή ενώ η COLDEST η πιο κρύα.
- Το ψυγείο δεν θα διατηρεί τη σωστή θερμοκρασία στο εσωτερικό του αν η εξωτερική θερμοκρασία (του περιβάλλοντος) είναι πολύ υψηλή ή αν ανοίγετε συχνά την πόρτα.
- Αν θέσετε αυτό το ροδάκι σε OFF= ΑΠΕΝΕΡΓΟΠΟΙΗΣΗ, δεν θα υπάρχει ψύξη ούτε στο διαμέρισμα συντήρησης ούτε στο διαμέρισμα κατάψυξης.

2. Ρύθμιση της θερμοκρασίας του διαμερίσματος κατάψυξης:

Αυτός είναι ο ολισθητήρας ρύθμισης θερμοκρασίας του διαμερίσματος κατάψυξης.

FREEZER CONTROL



- Το ροδάκι ρύθμισης χρησιμοποιείται για να ρυθμίζετε τη θερμοκρασία που θα επικρατεί στο διαμέρισμα κατάψυξης.
- Αν θέσετε τον ολισθητήρα προς τη θέση ❄️ η θερμοκρασία στο διαμέρισμα

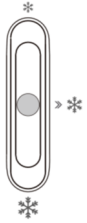

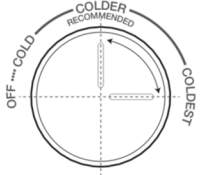
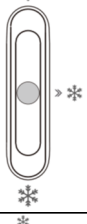

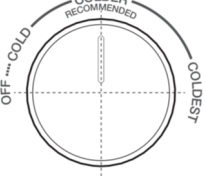


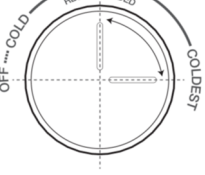
κατάψυξης θα είναι υψηλότερη. Αν θέσετε τον ολισθητήρα προς τη θέση ❄️ η θερμοκρασία στο διαμέρισμα κατάψυξης θα είναι χαμηλότερη.



- Για συνήθη χρήση, θέστε τον ολισθητήρα στη μέση ❄️ .
- Για να έχετε την χαμηλότερη δυνατή θερμοκρασία μέσα στο διαμέρισμα κατά-

ψυξης, μπορείτε να θέσετε τον ολισθητήρα στη θέση ❄️ .

Πίνακας ελέγχου

3. Πίνακας ρύθμισης:

Συνιστώμενη ρύθμιση θερμοκρασίας		
Θερμοκρασία περιβάλλοντος	Διαμέρισμα κατάψυξης	Διαμέρισμα συντήρησης
Καλοκαίρι (Πάνω από 38°C)		Ρυθμίστε σε   Ρυθμίστε σε Colder~ Coldest
Κανονική		Ρυθμίστε σε   Ρυθμίστε σε Colder
Χειμώνας (Κάτω από 16°C)		Ρυθμίστε σε   Ρυθμίστε σε Colder~ Coldest

- Οι πληροφορίες που υπάρχουν στον παραπάνω πίνακα σας βοηθούν να ρυθμίσετε σωστά τη θερμοκρασία συντήρησης/ κατάψυξης.
- Τον χειμώνα ή όταν η θερμοκρασία είναι κάτω από 16°C, θα πρέπει να αποφεύγετε να θέτετε τον ολισθητήρα σε  και το ροδάκι στη θέση Cold.
- Για λόγους εξοικονόμησης ενέργειας, η τιμή  και η τιμή Coldest θα πρέπει να χρησιμοποιούνται μόνο σε ειδικές συνθήκες (όπως σε περίπτωση που θέλετε γρήγορη ψύξη ή να παράγετε παγάκια). Θα πρέπει να επαναφέρετε τον ολισθητήρα και το ροδάκι στις συνήθεις θέσεις τους όταν σταματήσει να υπάρχει αυτή η έκτακτη ανάγκη.

Καθημερινή χρήση

Πρώτη χρήση

Καθαρισμός του εσωτερικού

Πριν χρησιμοποιήσετε τη συσκευή για πρώτη φορά πλύντε το εσωτερικό και όλα τα εσωτερικά αξεσουάρ με χλιαρό νερό και κάποιο ουδέτερο σαπούνι για να αφαιρέσετε τη χαρακτηριστική οσμή που έχουν όλα τα καινούρια προϊόντα. Στη συνέχεια στεγνώστε το καλά.

Σημαντικό! Μη χρησιμοποιείτε απορρυπαντικά ή σκληρές καθαριστικές σκόνες, καθώς αυτές θα βλάψουν την επικάλυψη.

Καθημερινή χρήση

Τοποθετήστε τα τρόφιμα στα κατάλληλα ράφια/ συρτάρια του ψυγειοκαταψύκτη, σύμφωνα με τον ακόλουθο πίνακα:

Διαμερίσματα του ψυγειοκαταψύκτη	Είδος φαγητού
Ράφια πόρτας στο διαμέρισμα του ψυγείου	<ul style="list-style-type: none">• Τρόφιμα με φυσικά συντηρητικά όπως μαρμελάδες, χυμοί, ποτά, καρυκεύματα.• Μην αποθηκεύετε τρόφιμα που αλλοιώνονται.
Ράφι φρούτων/ λαχανικών (σαλατικών)	<ul style="list-style-type: none">• Φρούτα, τα βότανα και λαχανικά θα πρέπει να τοποθετούνται σ' αυτό το ράφι.• Μην αποθηκεύετε μπανάνες, κρεμμύδια, πατάτες, σκόρδα.
Μεσαίο ράφι διαμερίσματος ψυγείου	<ul style="list-style-type: none">• Γαλακτοκομικά, αυγά
Πάνω ράφι διαμερίσματος ψυγείου	<ul style="list-style-type: none">• Τρόφιμα που δεν χρειάζονται μαγείρεμα, όπως αλλαντικά, περισσεύματα φαγητού
Ράφια/ συρτάρια κατάψυξης	<ul style="list-style-type: none">• Τρόφιμα για μακροχρόνια αποθήκευση.• Κάτω ράφι: Για νωπό κρέας, κοτόπουλο, ψάρι.• Μεσαίο ράφι: Για κατεψυγμένα λαχανικά.• Πάνω ράφι: Για παγωτό, κατεψυγμένα φρούτα, κατεψυγμένα προϊόντα ζύμης.
Ενιαίος χώρος κατάψυξης	Τρόφιμα για μακροχρόνια αποθήκευση. Νωπό κρέας, κοτόπουλο, ψάρι, κατεψυγμένα λαχανικά, παγωτό, κατεψυγμένα φρούτα, κατεψυγμένα προϊόντα ζύμης.

Κατάψυξη νωπών τροφίμων

- Ο θάλαμος κατάψυξης είναι κατάλληλος για την κατάψυξη νωπών τροφίμων και για την αποθήκευση κατεψυγμένων και βαθιά κατεψυγμένων τροφίμων για μεγάλο χρονικό διάστημα.
- Τοποθετήστε το νωπό φαγητό που πρόκειται να καταψυχθεί στο χώρο κατάψυξης.
- Η μέγιστη ποσότητα φαγητού που μπορεί να καταψυχθεί σε 24 ώρες αναφέρεται στην πινακίδα χαρακτηριστικών.
- Η διαδικασία κατάψυξης διαρκεί 24 ώρες. Κατά τη διάρκεια αυτής της χρονικής περιόδου μην προσθέτετε κι άλλα τρόφιμα που θέλετε να καταψυχθούν.

Αποθήκευση κατεψυγμένων τροφίμων

Κατά την πρώτη εκκίνηση ή μετά από μια περίοδο που δεν έχετε χρησιμοποιήσει το ψυγείο, πριν τοποθετήσετε τρόφιμα στην κατάψυξη, αφήστε το να δουλέψει για τουλάχιστον 2 ώρες στην πιο ψυχρή ρύθμιση.

Καθημερινή χρήση

Σημαντικό! Σε περίπτωση ακούσιας απόψυξης, για παράδειγμα αν διακοπεί το ρεύμα για μεγαλύτερο χρονικό διάστημα από την τιμή που αναγράφεται στο σχεδιάγραμμα των τεχνικών χαρακτηριστικών, το αποψυγμένο φαγητό πρέπει να καταναλωθεί άμεσα ή να μαγειρευτεί και στη συνέχεια να καταψυχθεί ξανά (αφού μαγειρευτεί).

Απόψυξη

Τα κατεψυγμένα ή βαθιά κατεψυγμένα τρόφιμα που πρόκειται να χρησιμοποιηθούν, μπορούν να αποψυχθούν στο ψυγείο (στη συντήρηση) ή σε θερμοκρασία δωματίου, ανάλογα με το χρόνο που είναι διαθέσιμος για απόψυξη.

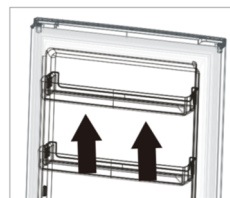
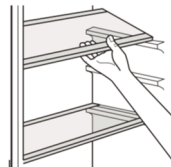
Τα μικρά κομμάτια μπορούν να μαγειρευτούν ακόμη και παγωμένα, απευθείας από την κατάψυξη. Στην περίπτωση αυτή το μαγείρεμα θα χρειαστεί περισσότερο χρόνο.

Αφαιρούμενα ράφια

Το ψυγείο διαθέτει εσωτερικά βάσεις, στις οποίες μπορείτε να τοποθετήσετε τα ράφια όπως επιθυμείτε.

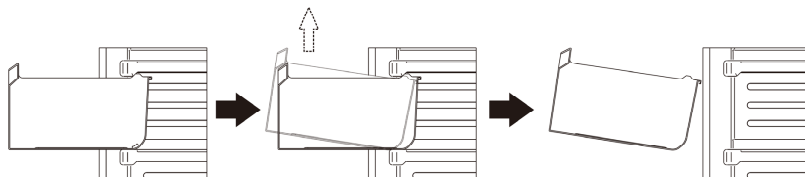
Τοποθέτηση των ραφιών της πόρτας

Τα ράφια της πόρτας μπορούν να αφαιρεθούν πριν από τον καθαρισμό. Για να τα αφαιρέσετε, σπρώξτε σταδιακά τα ράφια προς την κατεύθυνση των βελών όπως φαίνεται στη διπλανή εικόνα, μέχρι να βγουν. Καθαρίστε τα και στη συνέχεια τοποθετήστε τα ξανά στη θέση τους.



Αποσυναρμολόγηση του κάτω ραφιού

1. Τραβήξτε προς τα έξω το κάτω ράφι μέχρι να φτάσει στο σημείο που σταματά λόγω της ασφάλειας.
2. Ανασηκώστε την πρόσοψη του κάτω ραφιού.
3. Τραβήξτε προς τα έξω το κάτω ράφι.



Χρήσιμες συμβουλές

Για να σας βοηθήσουμε να έχετε την καλύτερη δυνατή απόδοση από τη διαδικασία κατάψυξης, σας συνιστούμε να διαβάσετε τις ακόλουθες σημαντικές συμβουλές:

- Η μέγιστη ποσότητα τροφίμων που μπορεί να καταψυχθεί σε 24ώρες αναγράφεται στην πινακίδα χαρακτηριστικών.
- Η χρονική περίοδος που απαιτείται για την κατάψυξη νωπών τροφίμων είναι 24 ώρες. Δεν θα πρέπει να προσθέσετε άλλα τρόφιμα κατά τη διάρκεια αυτής της χρονικής περιόδου.
- Να καταψύχετε μόνο υψηλής ποιότητας, φρέσκα και καλά καθαρισμένα τρόφιμα.
- Να προετοιμάζετε τα τρόφιμα σε μικρές μερίδες, ώστε να είναι δυνατή η γρήγορη και ολοκληρωμένη κατάψυξή τους και στη συνέχεια η εύκολη απόψυξη μόνο της απαιτούμενης ποσότητας.
- Τυλίξτε τα τρόφιμα σε αλουμινοχαρτό ή μεμβράνη και βεβαιωθείτε ότι τα πακέτα που θα ετοιμάσετε είναι αεροστεγή.
- Μην αφήνετε τα νωπά τρόφιμα να αγγίζουν τρόφιμα τα οποία έχουν ήδη καταψυχθεί, ώστε να μην ανεβαίνει η θερμοκρασία των τελευταίων.
- Τα άπαχα τρόφιμα αποθηκεύονται καλύτερα και για περισσότερο καιρό από τα λιπαρά. Το αλάτι μειώνει τη χρονική διάρκεια αποθήκευσης των τροφίμων.
- Αν καταναλώσετε παγάκια αμέσως μόλις τα βγάλετε από την κατάψυξη, μπορεί να προκληθούν εγκαύματα κατάψυξης στο δέρμα σας.
- Είναι καλό να βάζετε ταμπελάκι με την ημερομηνία κατάψυξης σε κάθε κατεψυγμένο πακέτο για να γνωρίζετε πότε έχει καταψυχθεί.

Καθημερινή χρήση

Συμβουλές για την αποθήκευση κατεψυγμένων τροφίμων

Για να επιτύχετε τη βέλτιστη απόδοση από αυτήν τη συσκευή, θα πρέπει να:

- Βεβαιωθείτε ότι τα κατεψυγμένα τρόφιμα έχουν συντηρηθεί σωστά στο κατάστημα αγοράς.
- Βεβαιωθείτε ότι τα τρόφιμα θα μεταφερθούν από το κατάστημα τροφίμων στην κατάψυξη το συντομότερο δυνατόν.
- Μην ανοίγετε την πόρτα συχνά και μην την αφήνετε ανοιχτή για περισσότερο από ό,τι χρειάζεται.
- Μόλις αποψυχθούν, τα τρόφιμα χάνουν γρήγορα την ποιότητά τους και δεν πρέπει να καταψυχθούν ξανά.
- Μην υπερβαίνετε τη χρονική περίοδο αποθήκευσης που υποδεικνύεται από τον παραγωγό του κάθε τροφίμου.

Συμβουλές για συντήρηση νωπών τροφίμων

Για καλύτερη απόδοση:

- Μην αποθηκεύετε ζεστό φαγητό ή υγρά που αχνίζουν μέσα στο ψυγείο.
- Να καλύπτετε και να τυλίγετε το φαγητό, ιδιαίτερα εάν έχει δυνατή γεύση.

Συμβουλές για συντήρηση

Χρήσιμες συμβουλές:

- Όλα τα τρόφιμα θα πρέπει να είναι τυλιγμένα σε σακούλες από πολυαιθυλένιο και να τοποθετούνται στα γυάλινα ράφια πάνω από το ράφι φρούτων και λαχανικών.
- Για ασφάλεια, να κρατάτε στη συντήρηση μόνο μία ή δύο ημέρες το πολύ τα τρόφιμα πριν τα καταψύξετε.
- Τα μαγειρεμένα φαγητά, κρύα πιάτα κλπ. πρέπει να καλύπτονται και μπορούν να τοποθετηθούν σε οποιοδήποτε ράφι.
- Τα φρούτα και τα λαχανικά πρέπει να καθαρίζονται προσεκτικά και να τοποθετούνται σε ειδικό ράφι (ράφια) που παρέχονται.
- Βούτυρο και τυρί: αυτά πρέπει να τοποθετούνται σε ειδικά αεροστεγή δοχεία ή τυλιγμένα σε αλουμινοχαρτό ή σακούλες από πολυαιθυλένιο για να περιέχουν όσο το δυνατόν λιγότερο αέρα γίνεται.
- Μπουκάλια με γάλα: Αυτά πρέπει να είναι κλειστά με καπάκι και πρέπει να αποθηκεύονται στα ράφια της πόρτας.
- Πατάτες, μπανάνες, κρεμμύδια και σκόρδα: Αν δεν είναι συσκευασμένα, δεν πρέπει να διατηρούνται στο ψυγείο.
- Για λόγους εξοικονόμησης ενέργειας, όλα τα συρτάρια, καλάθια και ράφια θα πρέπει να είναι τοποθετημένα στα σωστά σημεία στο ψυγείο.

Καθαρισμός

Για λόγους υγιεινής, το εσωτερικό της συσκευής, και τα εσωτερικά αξεσουάρ πρέπει να καθαρίζονται τακτικά.



Προσοχή! Κατά τη διάρκεια του καθαρισμού, η συσκευή δεν πρέπει να είναι συνδεδεμένη στο ρεύμα. Κίνδυνος ηλεκτροπληξίας! Πριν από τον καθαρισμό, απενεργοποιήστε τη συσκευή και αποσυνδέστε το φις από την πρίζα ή κλείστε την ασφάλεια ή το ρελέ. Ποτέ μην καθαρίζετε τη συσκευή με ατμοκαθαριστές. Μπορεί να συσσωρευτεί υγρασία στα ηλεκτρικά εξαρτήματα και υπάρχει κίνδυνος ηλεκτροπληξίας! Οι καυτοί ατμοί μπορούν να προκαλέσουν ζημιά στα πλαστικά εξαρτήματα. Η συσκευή πρέπει να είναι στεγνή πριν τεθεί ξανά σε λειτουργία.

Σημαντικό! Αιθέρια έλαια και οργανικοί διαλύτες μπορεί να προκαλέσουν φθορά σε πλαστικά μέρη π.χ. χυμός λεμονιού ή πορτοκαλιού, βουτυρικό οξύ ή καθαριστικά που περιέχουν οξικό οξύ.

- Μην επιτρέπετε σε χημικές ουσίες να έρθουν σε επαφή με τα εξαρτήματα της συσκευής.
- Μη χρησιμοποιείτε σκληρά καθαριστικά.
- Απομακρύνετε τα τρόφιμα από την κατάψυξη πριν τον καθαρισμό. Φυλάξτε τα σε ένα δροσερό μέρος αφού τα καλύψετε.
- Απενεργοποιήστε τη συσκευή και αποσυνδέστε το φις από το ρεύμα ή απενεργοποιήστε την ασφάλεια ή το ρελέ.
- Καθαρίστε τη συσκευή και τα εσωτερικά αξεσουάρ με ένα πανί και χλιαρό νερό. Μετά τον καθαρισμό, σκουπίστε με νοτισμένο πανί με καθαρό νερό και σκουπίστε ξανά με στεγνό πανί.
- Αφού στεγνώσει καλά, συνδέστε ξανά τη συσκευή στο ρεύμα.

Καθημερινή χρήση

Αντικατάσταση της λάμπας

Η εσωτερική λάμπα είναι τύπου LED. Για ν' αντικαταστήσετε τη λάμπα, παρακαλούμε να επικοινωνήσετε με εξειδικευμένο τεχνικό.

Αντιμετώπιση προβλημάτων

⚠ Προσοχή! Πριν αρχίσετε την αντιμετώπιση προβλημάτων, αποσυνδέστε τη συσκευή από την πρίζα. Μόνο εξειδικευμένος ηλεκτρολόγος μπορεί να αντιμετωπίσει προβλήματα που δεν περιγράφονται σ' αυτές τις οδηγίες.

Σημαντικό! Παράγονται κάποιος ήχοι κατά τη διάρκεια της φυσιολογικής χρήσης (συμπίεσής, κυκλοφορία ψυκτικού υγρού).

Πρόβλημα	Πιθανή αιτία	Λύση
Η συσκευή δεν λειτουργεί	Το ροδάκι ρύθμισης θερμοκρασίας είναι στη θέση COLDEST	Θέστε το ροδάκι ρύθμισης θερμοκρασίας σε άλλη θέση.
	Δεν έχετε συνδέσει τη συσκευή στην πρίζα ή η σύνδεση είναι χαλαρή.	Συνδέστε το φως στο ρεύμα.
	Η ασφάλεια έχει καεί ή είναι ελαττωματική	Ελέγξτε την ασφάλεια και – αν χρειάζεται – αντικαταστήστε την.
	Η πρίζα είναι ελαττωματική	Υπάρχει πρόβλημα στην πρίζα στον τοίχο. Επικοινωνήστε με ηλεκτρολόγο.
Τα τρόφιμα δεν είναι παγωμένα.	Η θερμοκρασία δεν έχει ρυθμιστεί σωστά.	Παρακαλούμε ρυθμίστε σωστά τη θερμοκρασία.
	Η πόρτα έμεινε ανοιχτή για μεγάλο χρονικό διάστημα.	Ανοίξτε την πόρτα μόνο για όσο χρονικό διάστημα χρειάζεται.
	Έχετε βάλει μεγάλη ποσότητα ζεστού φαγητού μέσα στη συσκευή εντός των τελευταίων 24 ωρών.	Θέστε για λίγο τη θερμοκρασία σε ψυχρότερη τιμή.
	Η συσκευή βρίσκεται κοντά σε πηγή θερμότητας.	Παρακαλούμε ανατρέξτε στην ενότητα «Εγκατάσταση»
Η συσκευή ψύχει πολύ τα τρόφιμα	Το ροδάκι ρύθμισης θερμοκρασίας είναι σε πολύ ψυχρή τιμή ή σε COLDEST.	Θέστε το προσωρινά σε θερμότερη τιμή.
Ασυνήθιστοι ήχοι	Η συσκευή δεν είναι επίπεδη.	Παρακαλούμε ρυθμίστε ξανά τα πόδια της συσκευής.
	Η συσκευή αγγίζει σε τοίχο ή σε άλλα αντικείμενα.	Μετακινήστε ελαφρώς τη συσκευή.
	Κάποιο εξάρτημα (π.χ. σωλήνας στο πίσω μέρος της συσκευής αγγίζει κάποιο άλλο εξάρτημα της συσκευής ή τον τοίχο).	Μετακινήστε το ψυγείο ώστε να μην αγγίζει το εξάρτημα.
Υπάρχει πολύς πάγος στο λάστιχο της πόρτας	Το λάστιχο δεν πατάει καλά στο πλαίσιο της πόρτας με αποτέλεσμα να μην υπάρχει σωστή μόνωση.	Θερμάνετε προσεκτικά τα σημεία που δεν κάνουν καλή επαφή στην πόρτα με ένα πιστολάκι μαλλιών (στην ψυχρή ρύθμιση). Ταυτόχρονα, χρησιμοποιώντας τα χέρια σας, δώστε το κατάλληλο σχήμα στο λάστιχο ώστε να πατάει καλά στο πλαίσιο της πόρτας.
Τα πλευρικά πάνελ είναι ζεστά.	Αυτό είναι φυσιολογικό. Τα εξαρτήματα εναλλαγής θερμότητας βρίσκονται στα πλάγια της συσκευής.	Αν θέλετε να αγγίξετε αυτά τα σημεία, φορέστε προστατευτικά γάντια.

Σε περίπτωση που το πρόβλημα επιμένει, επικοινωνήστε με το εξουσιοδοτημένο σέρβις.

ΓΕΝΙΚΟΙ ΟΡΟΙ ΚΑΙ ΠΡΟΥΠΟΘΕΣΕΙΣ

1. Η εγγύηση καλύπτει κάθε ανωμαλία ή βλάβη που οφείλεται αποκλειστικά στην κατασκευή της συσκευής ή σε ελαττωματικά εξαρτήματα.
2. Κατά τη διάρκεια της εγγύησης η εργασία, τα έξοδα μετακίνησης του τεχνικού και τα ανταλλακτικά παρέχονται δωρεάν, καθώς και η μεταφορά της συσκευής (εξαίρουνται οι μικροσυσκευές) αποκλειστικά με τα συνεργαζόμενα πρακτορεία, αν ο τεχνικός κρίνει ότι η επισκευή πρέπει να γίνει στο service της εταιρείας.
3. Η εταιρεία μας έχει το δικαίωμα να καθορίζει τον τρόπο και τόπο επισκευής των βλαβών κατά την κρίση της. Ειδικά το σέρβις των μικροσυσκευών παρέχεται στην έδρα του εκάστοτε συμβεβλημένου καταστήματος σέρβις, η δε μεταφορά τους πραγματοποιείται από τον κάτοχο της συσκευής.
4. Σε περίπτωση αδικαιολόγητης κλήσης, απουσίας, προβλημάτων εγκατάστασης ή ανάγκη επίδειξης λειτουργίας, ο πελάτης επιβαρύνεται με τα έξοδα κίνησης και το κόστος επίσκεψης του τεχνικού.
5. Η εγγύηση παύει να ισχύει σε περίπτωση που στη συσκευή έχει επέλθει για επιδιόρθωση άλλος τεχνικός, εκτός από τον εξουσιοδοτημένο τεχνικό της εταιρείας μας, ή έχει παραποιηθεί ή απομακρυνθεί το rating label και ο σειριακός αριθμός της συσκευής.
6. Ενδεχόμενη επισκευή ή αντικατάσταση μερών μίας συσκευής ή της ίδιας της συσκευής δεν παρατείνει τη διάρκεια της εγγύησης, η οποία συνεχίζει σε κάθε περίπτωση έως τη λήξη της.
7. Σε περίπτωση αντικατάστασης κάποιου εξαρτήματος μίας συσκευής, παρέχεται εγγύηση 6 μηνών για το συγκεκριμένο εξάρτημα ή ανταλλακτικό, αρχής γενομένης από την ημερομηνία αντικατάστασης.
8. Η εγγύηση δεν ισχύει για βλάβες που προκαλούνται άμεσα ή έμμεσα από αμέλεια, παράλειψη, κακή χρήση, κακή εγκατάσταση ή πάσης φύσεως επέμβαση στη συσκευή από μη εξουσιοδοτημένο συνεργείο. Επίσης, δεν ισχύει για βλάβες που οφείλονται σε εξωγενείς παράγοντες που αλλοιώνουν την υφή της συσκευής (όπως π.χ. χημικά, τοξικά, άλατα κ.τ.λ.), καθώς και για βλάβες προερχόμενες από κακή σύνδεση σε τάση διαφορετική από την αναγραφόμενη στην πινακίδα της συσκευής, σε μη γεωμένο ρευματοδότη (πρίζα) και σε μεταβολές τάσης του δικτύου (πτώση, υπέρταση).
9. Η εγγύηση δεν καλύπτει βλάβες ή απώλειες των συσκευών ή παρελκόμενων τους, που οφείλονται σε μεταφορές, που γίνονται με ευθύνη του πελάτη από τρίτους.
10. Η εγγύηση δεν θίγει τα δικαιώματα του αγοραστή όπως αυτά προβλέπονται βάσει της Ευρωπαϊκής Οδηγίας 1999/44/EC και της Ελληνικής νομοθεσίας.
11. Η εγγύηση πρέπει απαραίτητα να συνοδεύεται από φωτοαντίγραφο του τιμολογίου αγοράς ή του δελτίου λιανικής πώλησης ή του δελτίου αποστολής του προϊόντος.

ΕΙΔΙΚΟΙ ΟΡΟΙ: ΣΥΣΚΕΥΕΣ Omnys

1. Η εγγύηση καλής λειτουργίας ισχύει από την ημερομηνία αγοράς της συσκευής και έχει διάρκεια πέντε (5) χρόνια.
2. Κάθε συσκευή ελέγχεται προσεκτικά κατά την παραγωγή και δεν γίνεται αντικατάστασή της παρά μόνο σε περίπτωση ανεπανόρθωτης βλάβης ή επαναλαμβανόμενης ίδιας βλάβης ή λόγω υψηλού κόστους της επισκευής, σύμφωνα με την γνωμάτευση του εκάστοτε συμβεβλημένου τεχνικού συνεργάτη.
3. Στην εγγύηση δεν περιλαμβάνονται λαμπτήρες φωτισμού, κεραμικές επιφάνειες, αξεσουάρ, καθώς και τα πλαστικά, επισμαλτωμένα και γυάλινα μέρη των συσκευών, εκτός εάν αποδειχθεί πως πρόκειται για κατασκευαστικό ελάττωμα.
4. Οι ζημιές που προκαλούνται κατά τη μεταφορά της συσκευής δεν καλύπτονται από την εγγύηση.
5. Όλα τα προϊόντα Omnys είναι κατασκευασμένα για συνήθη οικιακή χρήση. Η εγγύηση δεν καλύπτει βλάβες που προκύπτουν σε συσκευές που χρησιμοποιούνται στα πλαίσια επαγγελματικής χρήσης.

Εισαγωγή και Διανομή για την Ελλάδα:

Westnet Distribution Μονοπρόσωπη Α.Ε.

Θηβαΐδος 22, 14564 Νέα Κηφισιά

+30 211 300 2100

+30 212 1219382



User Instruction

Combi Fridge Freezer No-Frost

WNC-3521NX

K B7 !' * &

WNC-3623S

WNC-3623-CY

WNC-3623W-CY

WNC-3623DIN

Content	
1. Safety Information	Page 1~9
2. Overview	Page 10
3. Installation	Page 11~15
4. User Control Panel	Page 16~18
5. Daily Use	Page 19~22

In the interest of your safety and to ensure the correct use, before installing and first using the appliance, read this user manual carefully, including its hints and warnings. To avoid unnecessary mistakes and accidents, it is important to ensure that all people using the appliance are thoroughly familiar with its operation and safety features. Save these instructions and make sure that they remain with the appliance if it is moved or sold, so that everyone using it through its life will be properly informed on appliance use and safety.


For the safety of life and property keep the precautions of these user's instructions as the manufacturer is not responsible for damages caused by omission.


Children and vulnerable people safety


- This appliance can be used by children aged from 8 years and above and persons with reduced physical, sensory or mental capabilities or lack of experience and knowledge if they have been given supervision or instruction concerning use of the appliance in a safe way and understand the hazards involved.
- Children aged from 3 to 8 years are allowed to load and unload this appliance.
- Children should be supervised to ensure that they do not play with the appliance.
- Cleaning and user maintenance shall not be made by children unless they are aged from 8 years and above and supervised.
- Keep all packaging well away from children. There is risk of suffocation.


- If you are discarding the appliance pull the plug out of the socket, cut the connection cable (as close to the appliance as you can) and remove the door to prevent playing children to suffer electric shock or to close themselves into it.
- If this appliance featuring magnetic door seals is to replace an older appliance having a spring lock (latch) on the door or lid, be sure to make that spring lock unusable before you discard the old appliance. This will prevent it from becoming a death trap for a child.


General safety

 **WARNING!** Keep ventilation openings, in the appliance enclosure or in the built-in structure, clear of obstruction.


 **WARNING!** Do not use mechanical devices or other means to accelerate the defrosting process, other than those recommended by the manufacturer.


 **WARNING!** Do not damage the refrigerant circuit.

 **WARNING!** Do not use other electrical appliances (such as ice cream makers) inside of refrigerating appliances, unless they are approved for this purpose by the manufacture.


 **WARNING!** Do not touch the light bulb if it has been on for a long period of time because it could be very hot.¹⁾


1) If there is a light in the compartment.

 **WARNING!** When positioning the appliance, ensure the supply cord is not trapped or damaged.

 **WARNING!** Do not locate multiple portable socket-outlets or portable power suppliers at the rear of the appliance.

- Do not store explosive substances such as aerosol cans with a flammable propellant in this appliance.
- The refrigerant isobutane (R-600a) is contained within the refrigerant circuit of the appliance, a natural gas with a high level of environmental compatibility, which is nevertheless flammable.
- During transportation and installation of the appliance, be certain that none of the components of the refrigerant circuit become damaged.
 - avoid open flames and sources of ignition
 - thoroughly ventilate the room in which the appliance is situated
- It is dangerous to alter the specifications or modify this product in any way. Any damage to the cord may cause a short circuit, fire and/or electric shock.
- This appliance is intended to be used in household and similar applications such as
 - staff kitchen areas in shops, offices and other working environments;
 - farm houses and by clients in hotels, motels and other residential type environments;
 - bed and breakfast type environments;
 - catering and similar non-retail applications.

 **WARNING!** Any electrical components (plug, power cord, compressor and etc.) must be replaced by a certified service agent or qualified service personnel.

 **WARNING!** The light bulb supplied with this appliance is a “special use lamp bulb” usable only with the appliance supplied. This “special use lamp” is not usable for domestic lighting.¹⁾

- Power cord must not be lengthened.
- Make sure that the power plug is not squashed or damaged by the back of the appliance. A squashed or damaged power plug may overheat and cause a fire.
- Make sure that you can come to the mains plug of the appliance.
- Do not pull the mains cable.
- If the power plug socket is loose, do not insert the power plug. There is a risk of electric shock or fire.
- You must not operate the appliance without the lamp.
- This appliance is heavy. Care should be taken when moving it.
- Do not remove nor touch items from the freezer compartment if you hands are damp/wet, as this could cause skin abrasions or frost/freezer burns.
- Avoid prolonged exposure of the appliance to direct sunlight.

Daily use

- Do not put hot on the plastic parts in the appliance.
- Do not place food products directly against the rear wall.

1) If there is a light in the compartment.

- Frozen food must not be re-frozen once it has been thawed out.¹⁾
- Store pre-packed frozen food in accordance with the frozen food manufacturer's instructions.¹⁾
- Appliance's manufacturer's storage recommendations should be strictly adhered to. Refer to relevant instructions.
- Do not place carbonated or fizzy drinks in the freezer compartment as it creates pressure on the container, which may cause it to explode, resulting in damage to the appliance.¹⁾
- Ice lollies can cause frost burns if consumed straight from the appliance.¹⁾
- To avoid contamination of food, please respect the following instructions
- Opening the door for long periods can cause a significant increase of the temperature in the compartments of the appliance.
- Clean regularly surfaces that can come in contact with food and accessible drainage systems.
- Clean water tanks if they have not been used for 48h; flush the water system connected to a water supply if water has not been drawn for 5 days.
- Store raw meat and fish in suitable containers in the refrigerator, so that it is not in contact with or drip onto other food.
- Two-star frozen-food compartments (if they are presented in the appliance) are suitable for storing pre-frozen food, storing or making ice-cream and making ice cubes.

1) If there is a freezer compartment.

2) If there is a fresh-food storage compartment.

- One-, two- and three -star compartments (if they are presented in the appliance) are not suitable for the freezing of fresh food.
- If the appliance is left empty for long periods, switch off, defrost, clean, dry and leave the door open to prevent mould developing within the appliance.

Care and cleaning

- Before maintenance, switch off the appliance and disconnect the mains plug from the mains socket.
- Do not clean the appliance with metal objects.
- Do not use sharp objects to remove frost from the appliance. Use a plastic scraper.¹⁾
- Regularly examine the drain in the refrigerator for defrosted water. If necessary, clean the drain.
If the drain is blocked, water will collect in the bottom of the appliance.²⁾

Installation

Important! For electrical connection carefully follow the instructions given in specific paragraphs.

- Unpack the appliance and check if there are damages on it. Do not connect the appliance if it is damaged. Report possible damages immediately to the place you bought it. In that case retain packing.

1) If there is a freezer compartment.

2) If there is a fresh-food storage compartment.

Safety information



- It is advisable to wait at least four hours before connecting the appliance to allow the oil to flow back in the compressor.
- Adequate air circulation should be around the appliance, lacking this leads to overheating. To achieve sufficient ventilation follow the instructions relevant to installation.
- Wherever possible the spacers of the product should be against a wall to avoid touching or catching warm parts (compressor, con-denser) to prevent possible burn.
- The appliance must not be located close to radiators or cookers.
- Make sure that the mains plug is accessible after the installation of the appliance.

Service



- Any electrical work required to do the servicing of the appliance should be carried out by a qualified electrician or competent person.
- This product must be serviced by an authorized Service Center, and only genuine spare parts must be used.


Energy saving

- Don't put hot food in the appliance;
- Don't pack food close together as this prevents air circulating;
- Make sure food don't touch the back of the compartment(s);

- If electricity goes off, don't open the door(s);
- Don't open the door(s) frequently;
- Don't keep the door(s) open for too long time;
- Don't set the thermostat on exceeding cold temperatures;
- All accessories, such as drawers, shelves balconies, should be kept there for lower energy consumption.

Environment Protection

 This appliance does not contain gasses which could damage the ozone layer, in either its refrigerant circuit or insulation materials. The appliance shall not be discarded together with the urban refuse and rubbish. The insulation foam contains flammable gases: the appliance shall be disposed according to the appliance regulations to obtain from your local authorities. Avoid damaging the cooling unit, especially the heat exchanger. The materials used on this appliance marked by the symbol  are recyclable.

 The symbol on the product or on its packaging indicates that this product may not be treated as household waste. Instead it should be taken to the appropriate collection point for the recycling of electrical and electronic equipment. By ensuring this product is disposed of correctly, you will help prevent potential negative consequences for the environment and human health,

which could otherwise be caused by inappropriate waste handling of this product. For more detailed information about recycling of this product, please contact your local council, your household waste disposal service or the shop where you purchased the product.

Packaging materials

The materials with the symbol are recyclable. Dispose the packaging in a suitable collection containers to recycle it.

Disposal of the appliance

1. Disconnect the mains plug from the mains socket.
2. Cut off the mains cable and discard it.

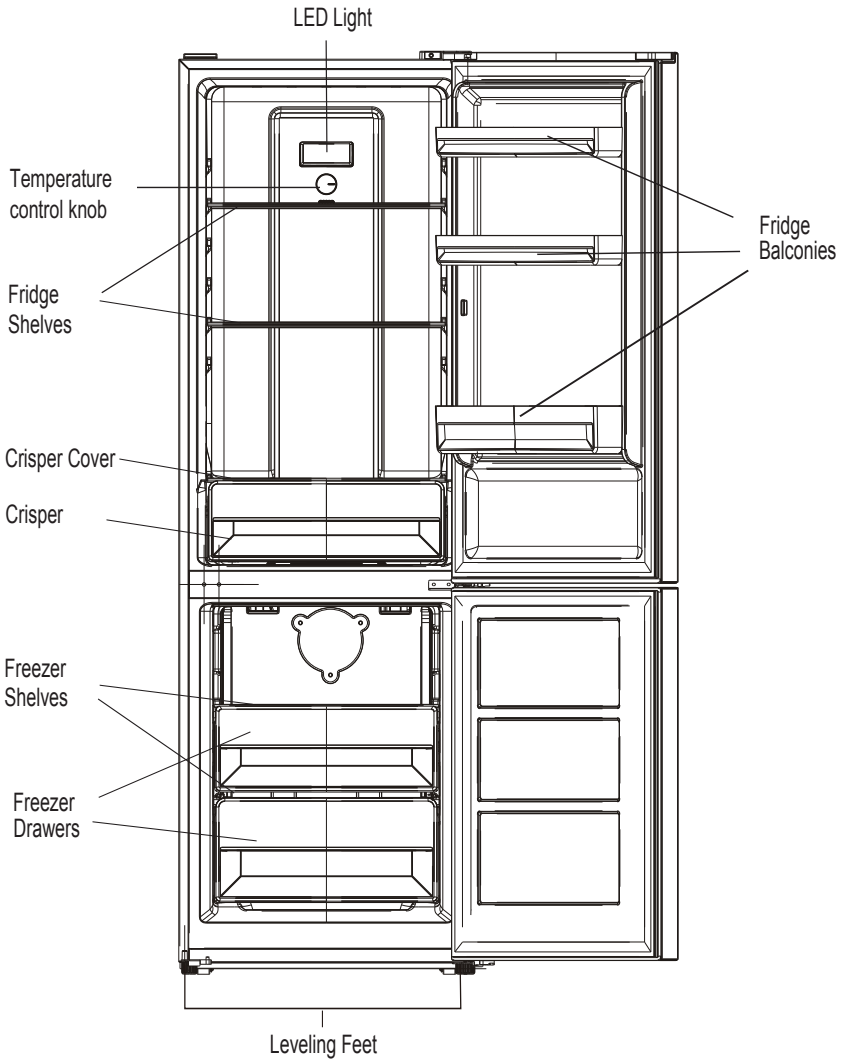


WARNING! During using, service and disposal the appliance, please pay attention to symbol similar as left side, which is located on rear of appliance (rear panel or compressor) and with yellow or orange color.

It's risk of fire warning symbol. There are flammable materials in refrigerant pipes and compressor.

Please be far away fire source during using, service and disposal.

Overview



Note: Above picture is for reference only. Real appliance probably is different.

Installation

Space Requirement

- Select a location without direct exposure to sunlight;
- Select a location with enough space for the refrigerator doors to open easily;
- Select a location with level (or nearly level) flooring;
- Allow sufficient space to install the refrigerator on a flat surface;
- Allow clearance to the right, left, back and top when installing. This will help reduce power consumption and keep your energy bills lower.
- Keep at least 50mm gap at two sides and back.

Positioning

Install this appliance at a location where the ambient temperature corresponds to the climate class indicated on the rating plate of the appliance:


for refrigerating appliances with climate class:

- extended temperate: this refrigerating appliance is intended to be used at ambient temperatures ranging from 10 °C to 32 °C;(SN)
- temperate: this refrigerating appliance is intended to be used at ambient temperatures ranging from 16 °C to 32 °C;(N)
- subtropical: this refrigerating appliance is intended to be used at ambient temperatures ranging from 16 °C to 38 °C;(ST)
- tropical: this refrigerating appliance is intended to be used at ambient temperatures ranging from 16 °C to 43 °C;(T)

Location

The appliance should be installed well away from sources of heat such as radiators, boilers, direct sunlight etc. Ensure that air can circulate freely around the back of the cabinet. To ensure best performance, if the appliance is positioned below an overhanging wall unit, the minimum distance between the top of the cabinet and the wall unit must be at least 50 mm. Ideally, however, the appliance should not be positioned below overhanging wall units. Accurate leveling is ensured by one or more adjustable feet at the base of the cabinet.

This refrigerating appliance is not intended to be used as a built-in appliance.

 **Warning!** It must be possible to disconnect the appliance from the mains power supply; the plug must therefore be easily accessible after installation.

Electrical connection

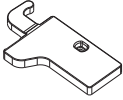
Before plugging in, ensure that the voltage and frequency shown on the rating plate correspond to your domestic power supply. The appliance must be earthed. The power supply cable plug is provided with a contact for this purpose. If the domestic power supply socket is not earthed, connect the appliance to a separate earth in compliance with current regulations, consulting a qualified electrician. The manufacturer declines all responsibility if the above safety precautions are not observed. This appliance complies with the E.E.C. Directives.

Installation

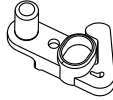
Door Reversibility

Before reversing the door, please be prepared below tools and material: straight screwdriver, cross screwdriver, spanner and the components included in the poly bag:

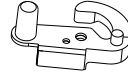
Left Door Hinge Cover x 1



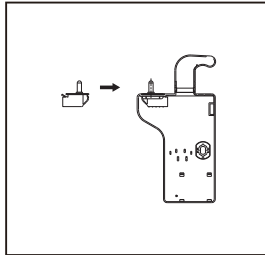
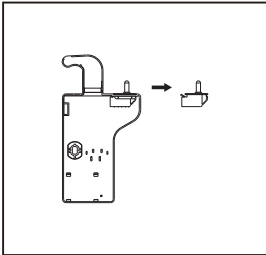
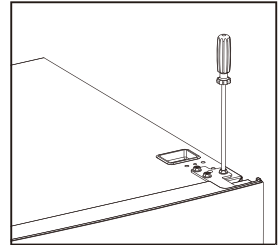
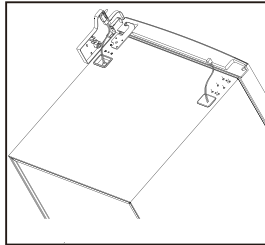
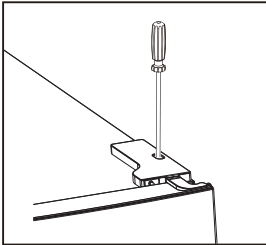
Left Aid-Closer on Upper Door x 1



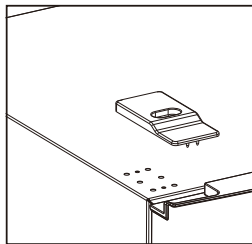
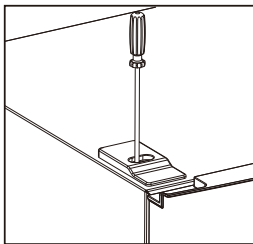
Left Aid-Closer on Lower Door x 1



1. Unscrew top hinge cover and then unscrew the top hinge .
Then lift upper door and place it on a soft pad to avoid scratch and damage.

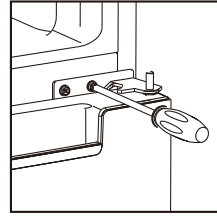


2. Remove the top left screw cover.

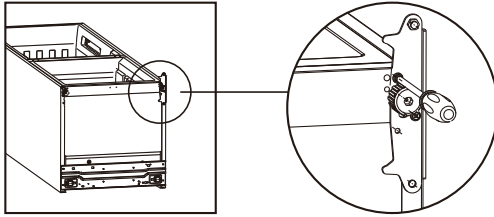


Installation

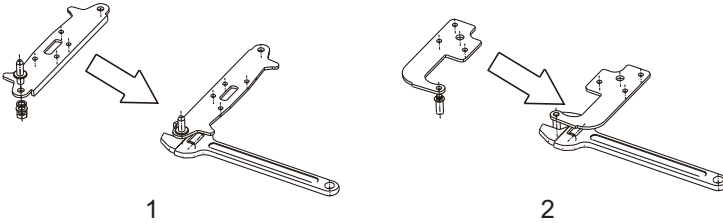
3. Take off the upper door, take out the screw from the middle hinge by cross screwdriver, then take off the lower door.



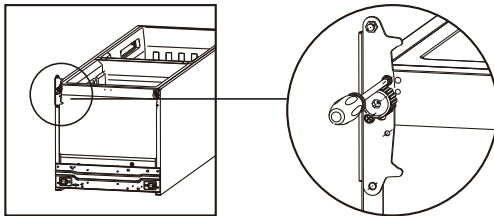
4. Laying down the refrigerator, take out the adjusting feet as below, then take off the lower hinge by cross screwdriver.



5. Adjusting the hinge core position of the lower hinge and upper hinge to opposite position

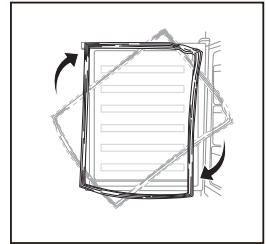


6. Install the lower hinge under to the refrigerator like below, screwing in the adjusting feet, make sure the position in horizon.

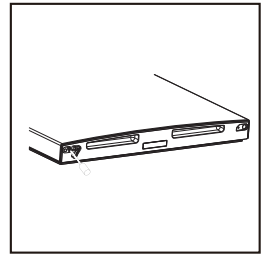
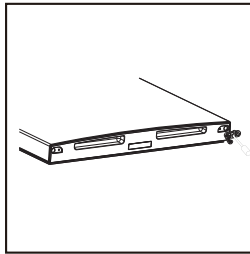


Installation

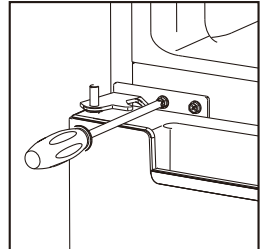
7. Detach the Fridge and the Freezer door gaskets and then attach them after rotating.



8. Remove the original aid-closers from upper and lower door, then install the aid-closers from the internal bag (with instruction manuals) to the opposite side.

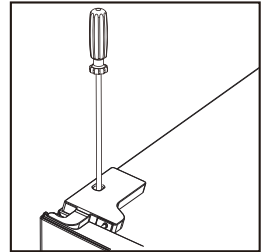
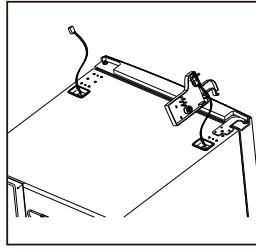
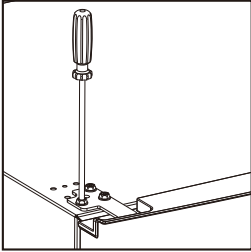


9. Install the lower door, adjust and fix the middle hinge onto the cabinet.

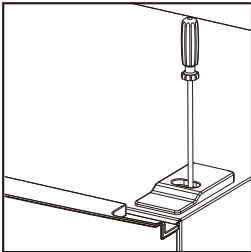


Installation

10. Place the upper door back on. Ensure the door is aligned horizontally and vertically so that the seal are closed on all sides before finally tightening the top hinge. Then insert the top hinge and screw it to the top of unit and then fix hinge cover (in accessory bag) by screw.

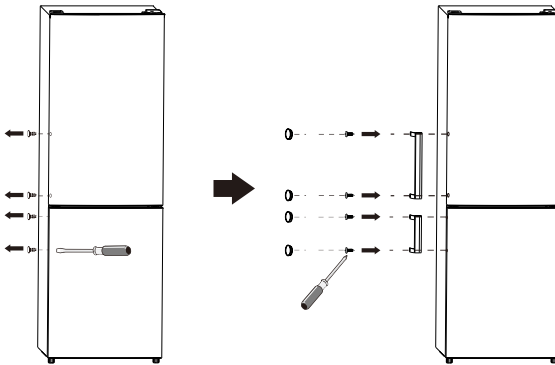


- 11 Fix the screw cover.



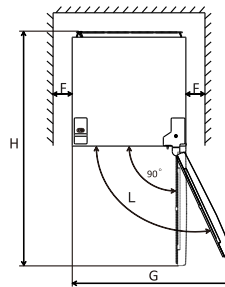
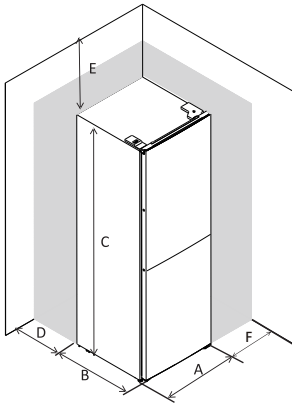
Installation

Install door external handle (if external handle is present)



Space Requirement

- Keep enough space of door open.
- Keep at least 50mm gap at two sides and back.

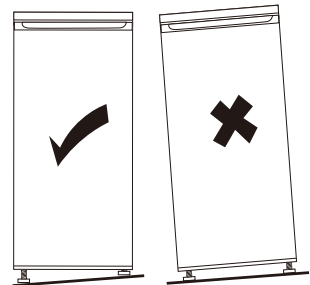
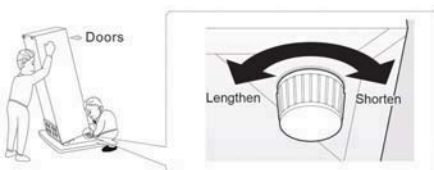


A	600
B	600
C	1858
D	min= 0
E	min=50
F	min=50
G	200
H	1200
L	3

Levelling the unit

To do this adjust the two levelling feet at front of the unit.

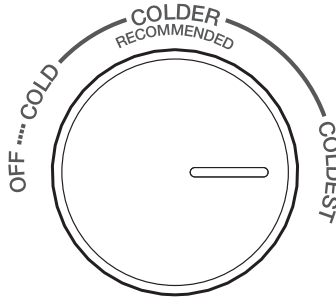
If the unit is not level, the doors and magnetic seal alignments will not be covered properly.



User Control Panel

1. Temperature setting of the Fridge Compartment

The fridge temperature setting knob

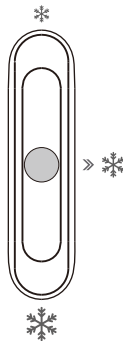


- The knob in fridge compartment is used to adjust temperature of fridge compartment.
- The internal temperature is controlled by a sensor. There are 4 settings: OFF, COLD, COLDER and COLDEST. COLD is warmest setting and COLDEST is coldest setting.
- The appliance may not operate at the correct temperature if it is in a particularly hot or if you open the door often.
- Neither fridge, nor freezer compartment works when the setting is OFF.

2. Temperature setting of the Freezer Compartment

The freezer temperature setting slider

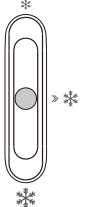
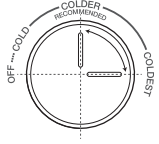
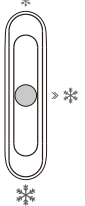
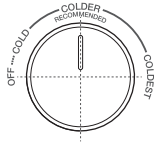
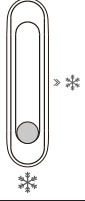
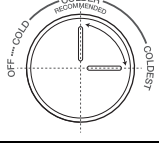
FREEZER CONTROL



- This slider in fridge compartment is used to adjust temperature of freezer compartment.
- Slider is positioned toward ❄️, the temperature in freezer compartment will be higher. Contrarily, the temperature in freezer compartment will be lower if the slider is moved toward ❄️.
- Middle position ❄️ of slider is advised position for normal using.
- To get lowest temperature in freezer compartment, you can adjust setting knob at coldest and position the slider at ❄️.

User Control Panel

3. Temperature setting recommendation

Temperature Setting Recommendation		
Environment Temperature	Freezer compartment	Fridge compartment
Summer (Above 38°C)		Set on *
		 Set on colder~coldest
Normal		Set on *
		 Set on colder
Winter (Below 16°C)		Set on *
		 Set on colder~coldest

- Information above give users recommendation of temperature setting.
- In winter or temperature below 16°C, users should avoid set on * and cold.
- For energy saving, the ❄️ and coldest set only apply to special need(such as quick-freezing or ice making), and need turn back after special need.

Daily Use

First use

Cleaning the interior

Before using the appliance for the first time, wash the interior and all internal accessories with lukewarm water and some neutral soap so as to remove the typical smell of a brand new product, then dry thoroughly.

Important! Do not use detergents or abrasive powders, as these will damage the finish.

Daily use

Position different food in different compartments according to be below table

Refrigerator compartments	Type of food
Door or balconies of fridge compartment	<ul style="list-style-type: none">• Foods with natural preservatives, such as jams, juices, drinks, condiments.• Do not store perishable foods.
Crisper drawer (salad drawer)	<ul style="list-style-type: none">• Fruits, herbs and vegetables should be placed separately in the crisper bin.• Do not store bananas, onions, potatoes, garlic in the refrigerator.
Fridge shelf – middle	<ul style="list-style-type: none">• Dairy products, eggs
Fridge shelf – top	<ul style="list-style-type: none">• Foods that do not need cooking, such as ready-to-eat foods, deli meats, leftovers.
Freezer drawer(s)/shelf	<ul style="list-style-type: none">• Foods for long-term storage.• Bottom drawer/shelf for raw meat, poultry, fish.• Middle drawer/shelf for frozen vegetables, chips.• Top drawer/shelf for ice cream, frozen fruit, frozen baked goods.

Freezing fresh food

- The freezer compartment is suitable for freezing fresh food and storing frozen and deep-frozen food for a long time.
- Place the fresh food to be frozen in the bottom compartment.
- The maximum amount of food that can be frozen in 24 hours is specified on the rating plate.
- The freezing process lasts 24 hours: during this period do not add other food to be frozen.

Storing frozen food

When first starting-up or after a period out of use. Before putting the product in the compartment let the appliance run at least 2 hours on the higher settings.

Important! In the event of accidental defrosting, for example the power has been off for longer than the value shown in the technical characteristics chart under "rising time", the defrosted food must be consumed quickly or cooked immediately and then re-frozen (after cooked).

Thawing

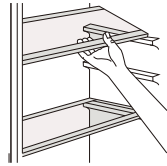
Deep-frozen or frozen food, prior to be used, can be thawed in the freezer compartment or at room temperature, depending on the time available for this operation.

Small pieces may even be cooked still frozen, directly from the freezer. In this case, cooking will take longer.

Daily Use

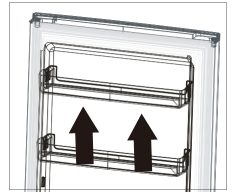
Accessories Movable shelves

The walls of the refrigerator are equipped with a series of runners so that the shelves can be positioned as desired.



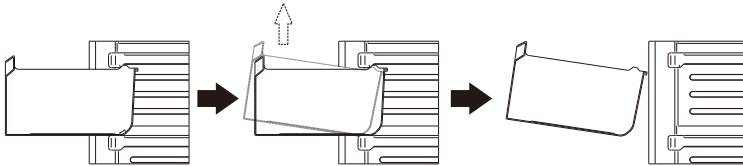
Positioning the door balconies

Door balconies can be disassembled for cleaning. To make the disassembling as follows: gradually pull the balcony in the direction of the arrows until it comes free, after cleaning, reposition it.



Disassemble the bottom drawer

- 1.Pull out the bottom drawer to stopper position.
- 2.Lift up the front of drawer.
- 3.Pull out the bottom drawer.



Helpful hints and tips

Hints for freezing

To help you make the most of the freezing process, here are some important hints:

- the maximum quantity of food which can be frozen in 24 hrs. is shown on the rating plate;
- the freezing process takes 24 hours. No further food to be frozen should be added during this period;
- only freeze top quality, fresh and thoroughly cleaned, foodstuffs;
- prepare food in small portions to enable it to be rapidly and completely frozen and to make it possible subsequently to thaw only the quantity required;
- wrap up the food in aluminium foil or polythene and make sure that the packages are airtight;
- do not allow fresh, unfrozen food to touch food which is already frozen, thus avoiding a rise in temperature of the latter;
- lean foods store better and longer than fatty ones; salt reduces the storage life of food;
- water ices, if consumed immediately after removal from the freezer compartment, can possibly cause the skin to be freeze burnt;
- it is advisable to show the freezing in date on each individual pack to enable you removal from the freezer compartment, can possibly cause the skin to be freeze burnt;
- it is advisable to show the freezing in date on each individual pack to enable you to keep tab of the storage time.

Daily Use

Hints for storage of frozen food

To obtain the best performance from this appliance, you should: make sure that the commercially frozen foodstuffs were adequately stored by the retailer; be sure that frozen foodstuffs are transferred from the food store to the freezer in the shortest possible time;

not open the door frequently or leave it open longer than absolutely necessary.

Once defrosted, food deteriorates rapidly and cannot be refrozen.

Do not exceed the storage period indicated by the food manufacture.

Hints for fresh food refrigeration

To obtain the best performance:

- Do not store warm food or evaporating liquids in the refrigerator
- Do cover or wrap the food, particularly if it has a strong flavour

Hints for refrigeration

Useful hints:

- Make (all types): wrap in polythene bags and place on the glass shelves above the vegetable drawer.
- For safety, store in this way only one or two days at the most.
- Cooked foods, cold dishes, etc...: these should be covered and may be placed on any shelf.
- Fruit and vegetables: these should be thoroughly cleaned and placed in the special drawer(s) provided.
- butter and cheese: these should be placed in special airtight containers or wrapped in aluminum foil or polythene bags to exclude as much air as possible.
- Milk bottle: these should have a cap and should be stored in the balconies on the door.
- Bananas, potatoes, onions and garlic, if not packed.
- For energy efficiency, all drawers, baskets and shelves, must be in right place, must not be kept in the fridge.

Cleaning

For hygienic reasons the appliance interior, including interior accessories, should be cleaned regularly.



Caution! The appliance may not be connected to the mains during cleaning. Danger of electrical shock! Before cleaning switch the appliance off and remove the plug from the mains, or switch off or turn out the circuit breaker or fuse. Never clean the appliance with a steam cleaner. Moisture could accumulate in electrical components, danger of electrical shock! Hot vapors can lead to the damage of plastic parts. The appliance must be dry before it is placed back into service.

Important! Ethereal oils and organic solvents can attack plastic parts, e.g. lemon juice or the juice from orange peel, butyric acid, cleanser that contain acetic acid.

- Do not allow such substances to come into contact the appliance parts.
- Do not use any abrasive cleaners
- Remove the food from the freezer. Store them in a cool place, well covered.
- Switch the appliance off and remove the plug from the mains, or switch off or turn out the circuit breaker of fuse.
- Clean the appliance and the interior accessories with a cloth and lukewarm water. After cleaning wipe with fresh water and rub dry.
- After everything is dry place appliance back into service.

Daily Use

Replace the lamp

The internal light is a LED type. To replace the lamp, please contact qualified technician.

Troubleshooting



Caution! Before troubleshooting, disconnect the power supply. Only a qualified electrician or competent person must do the troubleshooting that is not in this manual.

Important! There are some sounds during normal use (compressor, refrigerant circulation).

Problem	Possible cause	Solution
Appliance does not work	Temperature regulation knob is set at coldest	Set the knob at other switch on the appliance.
	Mains plug is not plugged in or is loose	Insert mains plug.
	Fuse has blown or is defective	Check fuse, replace if necessary.
	Socket is defective	Mains malfunctions are to be corrected by an electrician.
Appliance freezes or cools too much	Temperature is set too cold or the appliance runs at coldest.	Turn the temperature regulator to a warmer setting temporarily.
The food is not frozen enough.	Temperature is not properly adjusted.	Please look in the initial Temperature Setting section.
	Door was open for an extended period.	Open the door only as long as necessary.
	A large quantity of warm food was placed in the appliance within the last 24 hours.	Turn the temperature regulation to a colder setting temporarily.
	The appliance is near a heat source.	Please look in the installation location section.
Heavy build up of frost on the door seal.	Door seal is not air tight.	Carefully warm the leaking sections of the door seal with a hair dryer (on a cool setting). At the same time shape the warmed door seal by hand such that it sits correctly.
Unusual noises	Appliance is not level.	Re-adjust the feet.
	The appliance is touching the wall or other objects.	Move the appliance slightly.
	A component, e.g. a pipe, on the rear of the appliance is touching another part of the appliance or the wall.	If necessary, carefully bend the component out of the way.
Water on the floor	Water drain hole is blocked.	See the Cleaning and Care section.
Side panels are hot.	It's normal. Heat exchange parts are in the sides.	Take gloves to touch sides if needed.

If the malfunction shows again, contact the Service Center.

These data are necessary to help you quickly and correctly. Write the necessary data here, refer to the rating plate.

