


A			重要度	[B]
B	<h3>技术要求</h3> <ol style="list-style-type: none"> <li>1. 颜色要求：黑白印刷； 批量时要求统一，不能有明显色差；</li> <li>2. 版面内容：图案与文字应印刷清晰、规范，不能有印刷缺陷；</li> <li>3. 页面印刷：双面印刷；</li> <li>4. 成型方式：骑马钉；</li> <li>5. 成品尺寸：140*210 尺寸公差按GB/T 1804-c；</li> <li>6. 批量生产前须送样确认；</li> </ol>			
C				
D				
借(通)用件登记				
出图审查	设计	制图	刘丽桃	会签
日期	审核	许美英	批准	日期
	工艺		日期	2022-12-26
	80g双胶		广东奥马冰箱有限公司	
	标志	处数	更改文件号	签名
				日期
	重量		比例	
	共 1 张		第 1 张	
	视角符号			
	说明书		CKOMS-H01	
	1	2	3	4

OmNYS

**WB7 !' \* &( 8**

**ΟΔΗΓΙΕΣ ΧΡΗΣΗΣ**



# Περιεχόμενα

Περιεχόμενα.....	2
Πληροφορίες ασφάλειας .	3
Επισκόπηση .	8
Εγκατάσταση .	9
Αντιστροφή πόρτας .	10
Τοποθέτηση .	14
Καθημερινή χρήση .	17




Με γνώμονα την ασφάλειά σας και για σωστή χρήση της συσκευής, πριν την εγκαταστήσετε ή χρησιμοποιήσετε, θα πρέπει πρώτα να διαβάσετε προσεκτικά αυτές τις οδηγίες χρήσης, συμπεριλαμβανομένων των συμβουλών και των προειδοποιήσεων που αναφέρονται σ' αυτές. Για να αποφύγετε λάθη και ατυχήματα, είναι σημαντικό να διασφαλίσετε ότι όλοι οι χρήστες που χρησιμοποιούν τη συσκευή είναι εξοικειωμένοι με τα στοιχεία λειτουργίας και ασφάλειάς της. Φυλάξτε αυτές τις οδηγίες και βεβαιωθείτε ότι δεν θα τις χάσετε. Δώστε τες μαζί με τη συσκευή εάν την δώσετε ή την πουλήσετε, έτσι ώστε όλοι όσοι χρησιμοποιούν τη συσκευή κατά τη διάρκεια της ωφέλιμης ζωής της να είναι ενημερωμένοι σωστά για τη χρήση της συσκευής και την ασφάλεια.


Για την ασφάλεια της ζωής και της ιδιοκτησίας, σεβαστείτε τις προφυλάξεις που αναφέρονται σ' αυτές τις οδηγίες χρήσης, καθώς ο κατασκευαστής δεν ευθύνεται για τυχόν ζημιές που μπορεί να προκληθούν από παραλείψεις.

## Ασφάλεια για τα παιδιά και τις ευπαθείς ομάδες

- Αυτή η συσκευή μπορεί να χρησιμοποιηθεί από παιδιά ηλικίας από 8 ετών και άνω καθώς και από άτομα με μειωμένες σωματικές, αισθητηριακές ή διανοητικές ικανότητες ή έλλειψη εμπειρίας και γνώσης, εφόσον υπάρχει εποπτεία ή έχουν λάβει οδηγίες σχετικά με τη χρήση της συσκευής με ασφαλή τρόπο και έχουν κατανοήσει τους κινδύνους.
- Τα παιδιά ηλικίας από 3 έως 8 ετών επιτρέπεται να τοποθετούν ή να αφαιρούν αντικείμενα στη συσκευή.
- Τα παιδιά θα πρέπει να επιβλέπονται για να βεβαιωθείτε ότι δεν παίζουν με τη συσκευή.
- Ο καθαρισμός και η συντήρηση εκ μέρους του χρήστη δεν πρέπει να πραγματοποιείται από παιδιά εκτός αν είναι ηλικίας άνω των 8 ετών και εφόσον υπάρχει επίβλεψη.
- Κρατήστε τη συσκευασία μακριά από παιδιά. Υπάρχει κίνδυνος ασφυξίας.
- Αν θέλετε να πετάξετε τη συσκευή στα απορρίμματα, αποσυνδέστε τη συσκευή από την πρίζα, κόψτε το καλώδιο ρεύματος (όσο το δυνατόν πιο κοντά στη συσκευή) και αφαιρέστε την πόρτα ώστε να μην υπάρξει περίπτωση να παίξουν παιδιά και να υποστούν ηλεκτροπληξία ή να κλειστούν μέσα στο ψυγείο.
- Αν η συσκευή διαθέτει μαγνητικές ασφάλειες στην πόρτα, και πρόκειται να αντικαταστήσει μια παλαιότερη συσκευή που έχει ελαττωματική ασφάλεια (μάνταλο) στην πόρτα ή το καπάκι, βεβαιωθείτε ότι θα καταστήσετε άχρηστο το ελατήριο πριν πετάξετε την παλιά συσκευή. Έτσι δεν θα υπάρξει περίπτωση να παίξουν παιδιά και να κλειστούν μέσα στο ψυγείο με οδυνηρές συνέπειες (ακόμη και θάνατο).

## Γενική ασφάλεια

 **ΠΡΟΕΙΔΟΠΟΙΗΣΗ!** Μη φράσσετε τα ανοίγματα εξαερισμού που υπάρχουν στο περίβλημα της συσκευής.

 **ΠΡΟΕΙΔΟΠΟΙΗΣΗ!** Μη χρησιμοποιείτε συσκευές ή άλλα μέσα για να επιταχύνετε τη διαδικασία απόψυξης, με εξαίρεση αυτά που συνιστώνται από τον κατασκευαστή.

 **ΠΡΟΕΙΔΟΠΟΙΗΣΗ!** Μην προκαλείτε φθορές στο κύκλωμα ψυκτικού μέσου.



## Πληροφορίες ασφάλειας



**ΠΡΟΕΙΔΟΠΟΙΗΣΗ!** Μην χρησιμοποιείτε άλλες ηλεκτρικές συσκευές (όπως παρασκευαστές παγωτού) μέσα σε ψυγεία, εκτός αν παρέχονται σχετικές οδηγίες από τον κατασκευη.



**ΠΡΟΕΙΔΟΠΟΙΗΣΗ!** Μην αγγίζετε τη λάμπα εάν έχει παραμείνει αναμμένη για μεγάλο χρονικό διάστημα, καθώς ενδέχεται να είναι πολύ ζεστή<sup>1</sup>.



**ΠΡΟΕΙΔΟΠΟΙΗΣΗ!** Κατά την εγκατάσταση της συσκευής, βεβαιωθείτε ότι το καλώδιο ρεύματος δεν πατιέται από κάποιο αντικείμενο και ότι δεν έχει υποστεί ζημιά.



**ΠΡΟΕΙΔΟΠΟΙΗΣΗ!** Μην τοποθετείτε πολύμπριζα ή πολλαπλές φορητές πρίζες στο πίσω μέρος της συσκευής.

- Μην αποθηκεύετε σε αυτή τη συσκευή εκρηκτικές ουσίες, όπως φιάλες με σπρέι με εύφλεκτο προωθητικό αέριο.
- Το ψυκτικό μέσο ισοβουτάνιο (R-600a) περιέχεται μέσα στο ψυκτικό κύκλωμα της συσκευής. Είναι ένα φυσικό αέριο με υψηλό επίπεδο περιβαλλοντικής συμβατότητας, ωστόσο είναι εύφλεκτο.
- Κατά τη μεταφορά και την εγκατάσταση της συσκευής, βεβαιωθείτε ότι δεν έχει υποστεί ζημιά κανένα από τα εξαρτήματα του ψυκτικού κυκλώματος.
- Αποφύγετε γυμνές εστίες φωτιάς και πηγές ανάφλεξης.
- Να αερίζετε τακτικά το δωμάτιο στο οποίο βρίσκεται η συσκευή.
- Είναι επικίνδυνο να τροποποιήσετε τις προδιαγραφές ή το προϊόν με οποιονδήποτε τρόπο. Οποιαδήποτε φθορά στο καλώδιο μπορεί να προκαλέσει βραχυκύκλωμα, πυρκαγιά ή/ και ηλεκτροπληξία.
- Αυτή η συσκευή προορίζεται για οικιακή και παρόμοια χρήση ή σε εφαρμογές όπως:
  - χώροι κουζίνας προσωπικού σε καταστήματα, γραφεία και άλλα περιβάλλοντα εργασίας.
  - εξοχικά και πελάτες σε ξενοδοχεία, μοτέλ και άλλα περιβάλλοντα οικιστικού τύπου.
  - περιβάλλοντα τύπου διανυκτέρευσης και πρωινού (bed and breakfast).
  - παρόμοιες μη εμπορικές εφαρμογές.



**ΠΡΟΕΙΔΟΠΟΙΗΣΗ!** Οποιαδήποτε ηλεκτρικά εξαρτήματα (φίς, καλώδιο ρεύματος, συμπιεστής κλπ.) θα πρέπει να αντικατασταθούν από πιστοποιημένο τεχνικό ή εξειδικευμένο προσωπικό συντήρησης.



**ΠΡΟΕΙΔΟΠΟΙΗΣΗ!** Η λάμπα που παρέχεται με αυτή τη συσκευή είναι "λάμπα ειδικής χρήσης" και προορίζεται για χρήση μόνο με αυτή τη συσκευή. Αυτή η "λάμπα ειδικής χρήσης" δεν μπορεί να χρησιμοποιηθεί για οικιακό φωτισμό<sup>1)</sup>.

1) Ανάλογα με το μοντέλο, ενδέχεται να υπάρχει ή να μην υπάρχει λάμπα στο ψυγείο.



## Πληροφορίες ασφάλειας



- Μη χρησιμοποιείτε μπαλαντζές.
- Βεβαιωθείτε ότι το φως ρεύματος δεν πατιέται ή φθείρεται από το πίσω μέρος της συσκευής. Σπασμένο ή κατεστραμμένο φως ρεύματος μπορεί να υπερθερμανθεί και να προκαλέσει πυρκαγιά.
- Βεβαιωθείτε ότι έχετε πρόσβαση στο φως ρεύματος της συσκευής.
- Μην τραβάτε το καλώδιο ρεύματος.
- Εάν η πρίζα ρεύματος είναι χαλαρή, μην συνδέσετε το ψυγείο σ' αυτή την πρίζα. Υπάρχει κίνδυνος ηλεκτροπληξίας ή πυρκαγιάς.
- Δεν πρέπει να χρησιμοποιείτε τη συσκευή χωρίς να έχει τοποθετηθεί η λάμπα της.
- Αυτή η συσκευή είναι βαριά. Πρέπει να είστε προσεκτικοί όταν τη μετακινείτε.
- Μην αφαιρείτε ή ακουμπάτε αντικείμενα από την κατάψυξη εάν τα χέρια σας είναι βρεγμένα/ υγρά, διαφορετικά μπορεί να προκληθούν εκδορές στο δέρμα ή εγκαύματα ψύξης.
- Αποφύγετε παρατεταμένη έκθεση της συσκευής στην άμεση ηλιακή ακτινοβολία.

### Καθημερινή χρήση

- Μη θερμαίνετε τα πλαστικά μέρη της συσκευής.
- Μην τοποθετείτε τα τρόφιμα σε επαφή με τον πίσω τοίχο του ψυγείου.
- Τα κατεψυγμένα τρόφιμα δεν πρέπει να καταψύχονται ξανά εφόσον έχουν αποψυχθεί.<sup>1</sup>
- Να φυλάτε τα προσυσκευασμένα κατεψυγμένα τρόφιμα σύμφωνα με τις οδηγίες που αναγράφουν στη συσκευασία τους<sup>1</sup>.
- Θα πρέπει να σέβεστε τις οδηγίες κατάψυξης του κατασκευαστή. Ανατρέξτε στις σχετικές ενότητες.
- Μην τοποθετείτε ανθρακούχα αναψυκτικά στο χώρο κατάψυξης, καθώς δημιουργείται πίεση στα δοχεία τους, η οποία μπορεί να προκαλέσει έκρηξη, με αποτέλεσμα βλάβη στη συσκευή<sup>1</sup>.
- Οι γρανίτες μπορεί να προκαλέσουν εγκαύματα κατάψυξης εάν καταναλωθούν απευθείας μόλις τις βγάλετε από την κατάψυξη.<sup>1</sup>
- Για να αποφευχθεί η μόλυνση των τροφίμων, παρακαλούμε να ακολουθείτε τις εξής οδηγίες:
- Το άνοιγμα της πόρτας για μεγάλες χρονικές περιόδους μπορεί να προκαλέσει σημαντική αύξηση της θερμοκρασίας στα διαμερίσματα της συσκευής.
- Να καθαρίζετε τακτικά τις επιφάνειες που μπορεί να έρθουν σε επαφή με τρόφιμα και που εφάπτονται σε συστήματα αποστράγγισης.
- Να καθαρίζετε τις δεξαμενές καθαρού νερού εάν δεν έχουν χρησιμοποιηθεί για 48 ώρες. Να ξεπλένετε το σύστημα ύδρευσης που είναι συνδεδεμένο με την παροχή νερού εάν δεν το έχετε χρησιμοποιήσει καθόλου για 5 μέρες.
- Αποθηκεύστε το ωμό κρέας και τα ψάρια σε κατάλληλα δοχεία στο ψυγείο, έτσι ώστε να μην έρχονται σε επαφή και να μη στάζουν πάνω σε άλλα τρόφιμα.
- Τα διαμερίσματα κατάψυξης με δύο αστέρια (εάν υπάρχουν στη συσκευή) είναι κατάλληλα για την αποθήκευση προ-κατεψυγμένων τροφίμων, την αποθήκευση ή την παρασκευή παγωτού και την παρασκευή παγοκύβων (παγάκια).

1) Αν υπάρχει διαμέρισμα κατάψυξης.



## Πληροφορίες ασφάλειας



- Διαμερίσματα ενός, δύο και τριών αστέρων (εφόσον υπάρχουν στη συσκευή) δεν είναι κατάλληλα για την κατάψυξη νωπών τροφίμων.
- Εάν η συσκευή μείνει κενή για μεγάλο χρονικό διάστημα, απενεργοποιήστε την, αποψύξτε την, καθαρίστε την, στεγνώστε την και αφήστε την πόρτα ανοικτή για να αποφύγετε την ανάπτυξη μούχλας στο εσωτερικό της.

### Φροντίδα και καθαρισμός

- Πριν από τη συντήρηση, απενεργοποιήστε τη συσκευή και αποσυνδέστε το φως ρεύματος από την πρίζα.
- Μην καθαρίζετε τη συσκευή χρησιμοποιώντας μεταλλικά αντικείμενα.
- Μη χρησιμοποιείτε αιχμηρά αντικείμενα για να απομακρύνετε τον πάγο από τη συσκευή. Χρησιμοποιήστε πλαστική ξύστρα.<sup>1</sup>
- Να ελέγχετε τακτικά την αποστράγγιση του ψυγείου για τυχόν νερό. Αν είναι απαραίτητο, καθαρίστε την αποστράγγιση. Αν η αποστράγγιση έχει φράξει, το νερό θα συγκεντρωθεί στο κάτω μέρος της συσκευής.<sup>2</sup>

### Εγκατάσταση

**Σημαντικό!** Ακολουθήστε προσεκτικά τις οδηγίες σύνδεσης στο ρεύμα, οι οποίες παρατίθενται στις αντίστοιχες παραγράφους.

- Αποσυνεχάστε τη συσκευή και ελέγξτε αν υπάρχουν ζημιές. Μην συνδέσετε τη συσκευή σε περίπτωση που έχει υποστεί ζημιά. Αναφέρετε πιθανές ζημιές αμέσως στο κατάστημα αγοράς. Στην περίπτωση αυτή, φυλάξτε τη συσκευασία.
- Συνιστάται να περιμένετε τουλάχιστον τέσσερις ώρες πριν συνδέσετε τη συσκευή στο ρεύμα, ώστε το λάδι να τρέξει ξανά στον συμπιεστή.
- Θα πρέπει να υπάρχει επαρκής κυκλοφορία αέρα γύρω από τη συσκευή. Σε αντίθετη περίπτωση θα προκληθεί υπερθέρμανση. Για επαρκή εξαερισμό, ακολουθήστε τις οδηγίες που αφορούν την εγκατάσταση.
- Αν είναι δυνατόν, οι αποστάτες του προϊόντος θα πρέπει να ακουμπούν στον τοίχο ώστε να αποφεύγεται επαφή με ζεστά μέρη (συμπιεστής, συμπυκνωτή).
- Η συσκευή δεν πρέπει να βρίσκεται κοντά σε θερμαντικά σώματα ή κουζίνες.
- Βεβαιωθείτε ότι το φως ρεύματος θα είναι εύκολα προσβάσιμο μετά την εγκατάσταση της συσκευής.

### Επισκευές

- Οποιαδήποτε ηλεκτρική εργασία που απαιτείται για τη συντήρηση ή επισκευή της συσκευής θα πρέπει να επιτελείται από εξειδικευμένο ηλεκτρολόγο ή κατάλληλο άτομο.
- Αυτό το προϊόν πρέπει να συντηρείται μόνο από το εξουσιοδοτημένο κέντρο σέρβις και πρέπει να χρησιμοποιούνται μόνο γνήσια ανταλλακτικά.

### Εξοικονόμηση ενέργειας

- Μην τοποθετείτε ζεστό φαγητό στη συσκευή.
- Μην στοιβάζετε τα τρόφιμα σε πολύ κοντινή απόσταση μεταξύ τους, καθώς αυτό εμποδίζει την κυκλοφορία του αέρα.
- Βεβαιωθείτε ότι τα τρόφιμα δεν αγγίζουν το πίσω μέρος του διαμερίσματος ψύξης.

1) Αν υπάρχει διαμέρισμα κατάψυξης.

2) Αν υπάρχει διαμέρισμα αποθήκευσης νωπών τροφίμων.






## Πληροφορίες ασφάλειας



- Αν υπάρξει διακοπή ρεύματος, μην ανοίξετε την πόρτα(ες).
- Μην ανοίγετε συχνά την πόρτα(ες).
- Μην κρατάτε την πόρτα(ες) ανοικτή(ες) για πολύ μεγάλο χρονικό διάστημα.
- Μη ρυθμίζετε το θερμοστάτη σε υπερβολικά χαμηλές θερμοκρασίες.
- Ορισμένα εξαρτήματα, όπως τα συρτάρια, μπορούν να αφαιρεθούν για να μειώσει ο συνολικός όγκος αποθήκευσης και να υπάρχει χαμηλότερη καταπόνηση ενέργειας.

### Προστασία περιβάλλοντος




Αυτή η συσκευή δεν περιέχει αέρια (ούτε στο ψυκτικό κύκλωμα ούτε στα μονωτικά υλικά), τα οποία θα μπορούσαν να προκαλέσουν βλάβη στο στρώμα του όζοντος της ατμόσφαιρας. Η συσκευή δεν θα πρέπει να πεταχτεί στα οικιακά απορρίμματα. Ο αφρός μόνωσης περιέχει εύφλεκτα αέρια: η συσκευή πρέπει να απορρίπτεται σύμφωνα με τους κανονισμούς απόρριψης τέτοιων συσκευών, τους οποίους μπορείτε να πληροφορηθείτε από το Δήμο της περιοχής σας. Αποφύγετε την καταστροφή της μονάδας ψύξης, και ειδικότερα του εναλλάκτη θερμότητας. Τα υλικά που χρησιμοποιούνται σε αυτή τη συσκευή και φέρουν το σύμβολο  είναι ανακυκλώσιμα.



Αυτό το σύμβολο στο προϊόν ή στη συσκευασία του δείχνει ότι δεν θα πρέπει να πεταχτεί στα οικιακά απορρίμματα. Αντίθετα, πρέπει να μεταφερθεί στο κατάλληλο σημείο συλλογής για ανακύκλωση ηλεκτρικού και ηλεκτρονικού εξοπλισμού. Αν εξασφαλίσετε ότι το προϊόν αυτό θα ανακυκλωθεί σωστά, θα αποτρέψετε τυχόν αρνητικές συνέπειες στο περιβάλλον και στη δημόσια υγεία, οι οποίες σε διαφορετική περίπτωση θα προκαλούνταν από εσφαλμένη διαχείριση των απορριμμάτων. Για λεπτομερείς πληροφορίες σχετικά με την ανακύκλωση αυτού του προϊόντος, επικοινωνήστε με τον Δήμο της περιοχής σας, την υπηρεσία διάθεσης απορριμμάτων οικιακών συσκευών ή το κατάστημα από το οποίο αγοράσατε το προϊόν.

### Υλικά συσκευασίας

Τα υλικά συσκευασίας που φέρουν το σύμβολο  είναι ανακυκλώσιμα. Απορρίψτε τη συσκευασία σε κατάλληλα σημεία ανακύκλωσης.

### Απόρριψη της συσκευής

1. Αποσυνδέστε το φως από την πρίζα.
2. Κόψτε το καλώδιο ρεύματος και πετάξτε το.

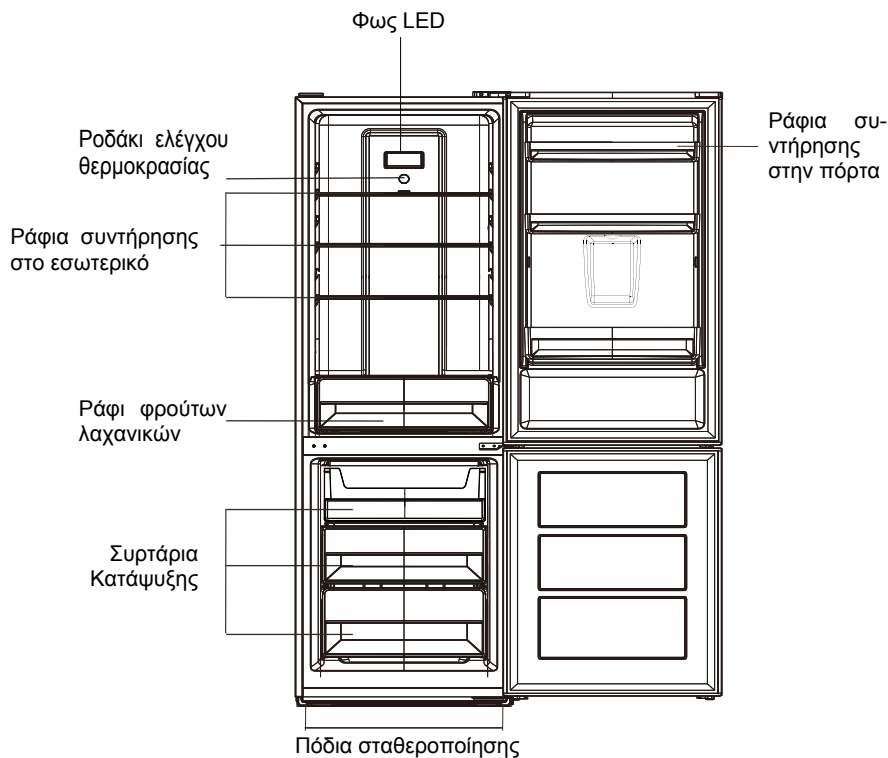


**ΠΡΟΕΙΔΟΠΟΙΗΣΗ!** Κατά τη χρήση, την επισκευή και την απόρριψη της συσκευής, παρακαλούμε παρατηρήστε αν υπάρχει στο πίσω μέρος της συσκευής (στο πίσω μέρος ή στο συμπιεστή) σύμβολο παρόμοιο με αυτό που φαίνεται στην αρχή αυτής της παραγράφου. Έχει κίτρινο ή πορτοκαλί χρώμα.

Είναι το σύμβολο προειδοποίησης πυρκαγιάς. Υπάρχουν εύφλεκτα υλικά στους σωλήνες του ψυκτικού μέσου και στον συμπιεστή.

Παρακαλούμε να παραμείνετε μακριά από πηγές φωτιάς κατά τη χρήση, την επισκευή και την απόρριψη του προϊόντος.

# Επισκόπηση



Η εικόνα είναι ενδεικτική. Ως κριτήριο θα πρέπει να λαμβάνετε τη συσκευή που έχετε αγοράσει.

# Εγκατάσταση

## Τοποθεσία εγκατάστασης

- Επιλέξτε μια τοποθεσία που να μην είναι άμεσα εκτεθειμένη στον ήλιο.
- Επιλέξτε μια τοποθεσία που να εξασφαλίζει αρκετό χώρο ώστε να ανοίγουν άνετα οι πόρτες του ψυγιοκαταψύκτη.
- Επιλέξτε μια τοποθεσία που να έχει επίπεδο (ή σχεδόν επίπεδο) πάτωμα.
- Αφήστε επαρκή χώρο για την εγκατάσταση του ψυγιοκαταψύκτη και προσέξτε να είναι τοποθετημένος σε επίπεδο σημείο.
- Αφήστε ελεύθερο χώρο δεξιά, αριστερά, πάνω και πίσω από τον ψυγιοκαταψύκτη. Έτσι θα μειώσετε την κατανάλωση ενέργειας και κατά συνέπεια τα έξοδα του ηλεκτρικού ρεύματος.
- Αφήστε τουλάχιστον 50χιλ. ελεύθερο χώρο από τις δύο πλευρές και από το πίσω μέρος.

## Κλιματική κατηγορία

Τοποθετήστε τη συσκευή σε μέρος που οι κλιματικές συνθήκες να είναι κατάλληλες για την κλιματική κατηγορία που αναγράφεται στην πινακίδα της συσκευής:

Για ψυκτικές συσκευές κλιματικής κατηγορίας:

- Εύκρατη (εκτεταμένη): Η ψυκτική συσκευή προορίζεται για χρήση σε θερμοκρασίες περιβάλλοντος από 10°C έως 32°C (SN).


- Εύκρατη: Η ψυκτική συσκευή προορίζεται για χρήση σε θερμοκρασίες περιβάλλοντος από 16°C έως 32°C (N).

- Υποτροπική: Αυτή η ψυκτική συσκευή προορίζεται για χρήση σε θερμοκρασίες περιβάλλοντος από 16°C έως 38°C (ST).

- Τροπική: Αυτή η ψυκτική συσκευή προορίζεται για χρήση σε θερμοκρασίες περιβάλλοντος από 16°C έως 43°C (T).

## Τοποθεσία εγκατάστασης

Η συσκευή πρέπει να τοποθετηθεί πολύ μακριά από πηγές θερμότητας όπως καλοριφέρ, απευθείας ηλιακή ακτινοβολία κλπ. Βεβαιωθείτε ότι ο αέρας μπορεί να κυκλοφορεί ελεύθερα γύρω από τη συσκευή. Για να εξασφαλίσετε την καλύτερη δυνατή απόδοση, αν η συσκευή είναι τοποθετημένη κάτω από μια προεξέχουσα κατασκευή στον τοίχο (π.χ. ντουλάπι), η ελάχιστη απόσταση μεταξύ του πάνω μέρους του ψυγείου και του ντουλαπιού πρέπει να είναι τουλάχιστον 50 χιλ. Ιδανικά, η συσκευή δεν πρέπει να τοποθετείται κάτω από προεξέχουσες κατασκευές στον τοίχο (π.χ. ντουλάπια). Θα πρέπει να τοποθετήσετε το ψυγείο σε επίπεδη θέση, χρησιμοποιώντας τα ρυθμιζόμενα πόδια που υπάρχουν στο κάτω μέρος του ψυγείου. Μην εντοιχίσετε το ψυγείο.

 **Προειδοποίηση!** Η πρίζα στην οποία θα συνδέσετε το ψυγείο θα πρέπει να είναι εύκολα προσβάσιμη, ώστε να μπορείτε να την αποσυνδέσετε γρήγορα σε περίπτωση ανάγκης.

## Σύνδεση στο ρεύμα

Πριν από τη σύνδεση, βεβαιωθείτε ότι η τάση και η συχνότητα ρεύματος που αναγράφονται στην πινακίδα χαρακτηριστικών της συσκευής συμμορφώνονται με τα στοιχεία παροχής ρεύματος της ηλεκτρικής σας εγκατάστασης. Η συσκευή πρέπει να είναι γειωμένη. Το καλώδιο ρεύματος διαθέτει μια ειδική ακίδα γείωσης. Εάν η πρίζα του σπιτιού σας δεν διαθέτει γείωση και δεν ταιριάζει με το φος του ψυγείου, θα πρέπει να επικοινωνήσετε με ηλεκτρολόγο για ν' αλλάξει την πρίζα.

Ο κατασκευαστής αποποιείται κάθε ευθύνης σε περίπτωση που δεν τηρηθούν οι προειδοποιήσεις ασφαλείας. Αυτή η συσκευή συμμορφώνεται με τις Οδηγίες της Ευρωπαϊκή Ένωσης.

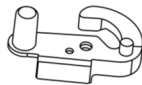
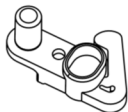
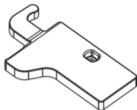
# Αντιστροφή πόρτας

Πριν ξεκινήσετε τη διαδικασία αντιστροφής της πόρτας, παρακαλούμε να έχετε κοντά σας τα ακόλουθα εργαλεία και υλικά: Σταυροκατσάβιδο, ίσιο κατσαβίδι, γερμανικό κλειδί και τα υλικά που περιέχονται στο σακουλάκι:

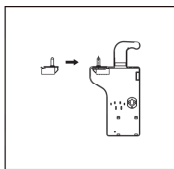
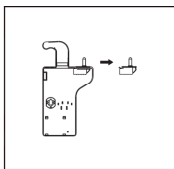
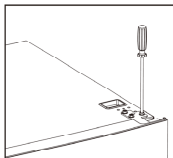
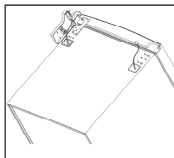
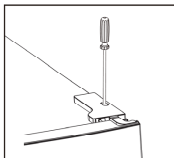
Κάλυμμα αριστερού μεντεσέ πόρτας x 1

Βοηθητικό εξάρτημα στο πάνω μέρος της πόρτας x1

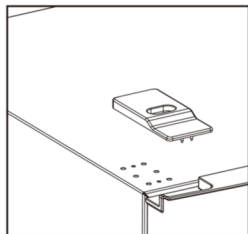
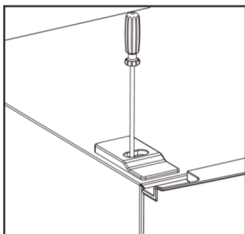
Βοηθητικό εξάρτημα στο κάτω μέρος της πόρτας x1



1. Αφαιρέστε το κάλυμμα του πάνω μεντεσέ και ξεβιδώστε τον πάνω μεντεσέ. Στη συνέχεια ανασηκώστε την πάνω πόρτα αφαιρέστε την πάνω πόρτα και τοποθετήστε την σε ένα απαλό υπόστρωμα ώστε να μη γδαρθεί και υποστεί φθορές.

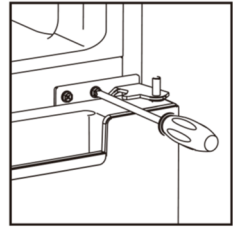


2. Αφαιρέστε τις βίδες του πάνω αριστερού καλύμματος.

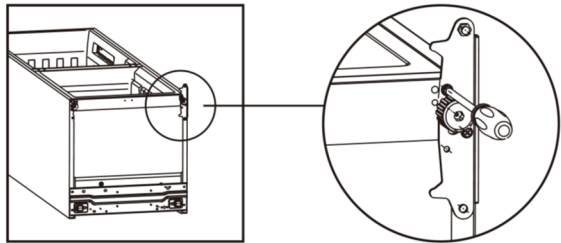


# Αντιστροφή πόρτας

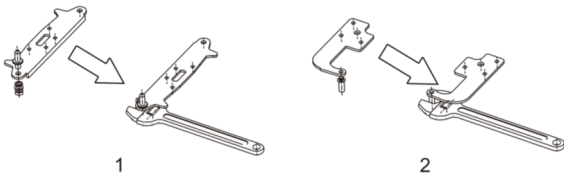
3. Αφού αφαιρέσετε την πάνω πόρτα, βγάλτε τη βίδα από τη μέση του μεντεσέ χρησιμοποιώντας σταυροκατσάβιδο και στη συνέχεια αφαιρέστε την κάτω πόρτα.



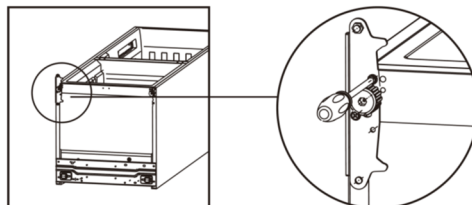
4. Ξαπλώστε το ψυγείο σε επίπεδη επιφάνεια και αφαιρέστε τα πόδια όπως φαίνεται παρακάτω. Στη συνέχεια αφαιρέστε τον κάτω μεντεσέ χρησιμοποιώντας σταυροκατσάβιδο.



5. Ξεβιδώστε και αφαιρέστε τον πείρο του κάτω και του πάνω μεντεσέ, περιστρέψτε τους ανάποδα και τοποθετήστε ξανά τους πείρους.

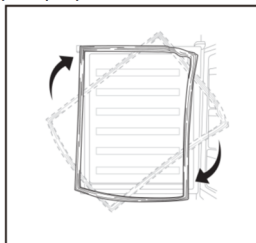


6. Τοποθετήστε τον κάτω μεντεσέ στο ψυγείο όπως φαίνεται παρακάτω, και βιδώστε τα ρυθμιζόμενα πόδια ώστε ο ψυγειοκαταψύκτης να βρίσκεται σε οριζόντια θέση.

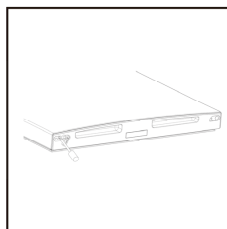
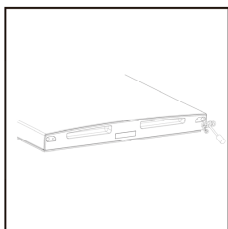


## Αντιστροφή πόρτας

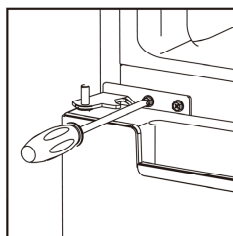
7. Αφαιρέστε τις τσιμούχες της πόρτας του ψυγείου και της πόρτας κατάψυξης και στη συνέχεια τοποθετήστε τις ξανά αφού τις περιστρέψετε.



8. Αφαιρέστε τα βοηθητικά εξαρτήματα στο πάνω και κάτω μέρος της πόρτας και στη συνέχεια τοποθετήστε τα (όπως περιγράφεται στις οδηγίες στο σακουλάκι) στην αντίθετη πλευρά.

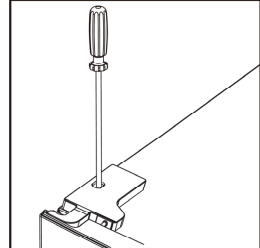
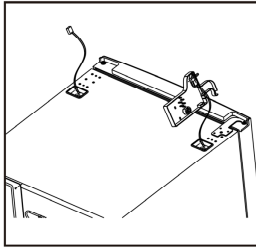
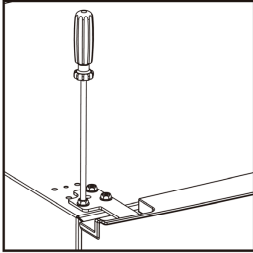


9. Τοποθετήστε την κάτω πόρτα και τοποθετήστε τον μεσαίο μεντεσέ στον ψυγιοκαταψύκτη.

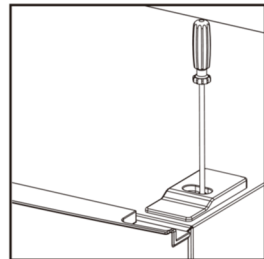


## Αντιστροφή πόρτας

10. Τοποθετήστε ξανά την πάνω πόρτα. Βεβαιωθείτε ότι η πόρτα είναι ευθυγραμμισμένη οριζόντια και κάθετα, ώστε τα μονωτικά λάστιχα να ακουμπούν καλά σε όλες τις πλευρές. Τέλος, τοποθετήστε και σφίξτε τον πάνω μεντεσέ στο πάνω μέρος της συσκευής και τοποθετήστε το κάλυμμα του αριστερού μεντεσέ πόρτας (βρίσκεται στο παρεχόμενο σακουλάκι) βιδώνοντάς το.

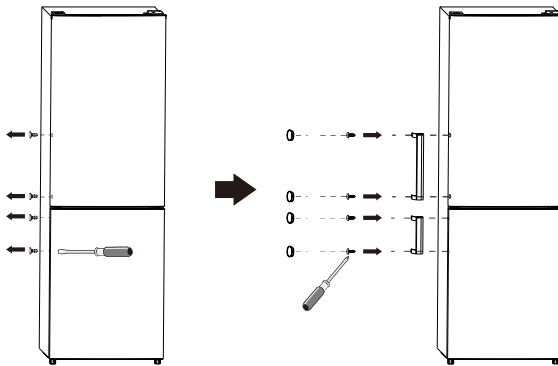


11. Τοποθετήστε ξανά το πάνω κάλυμμα και σταθεροποιήστε το βιδώνοντας τις βίδες του.



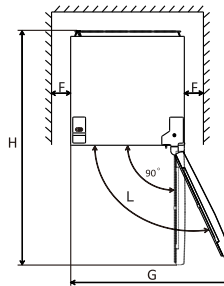
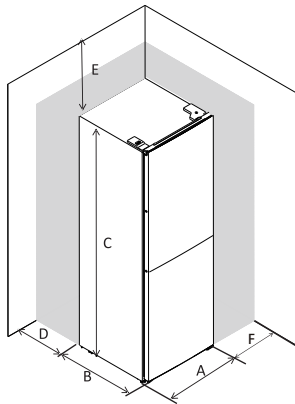
# Τοποθέτηση

Τοποθέτηση της εξωτερικής λαβής της πόρτας (αν υπάρχει)



## Απαιτήσεις σε χώρο

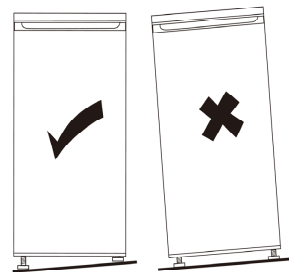
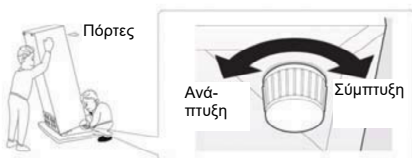
- Αφήστε επαρκή χώρο ώστε να ανοίγει άνετα η πόρτα.
- Αφήστε τουλάχιστον 50χιλ. ελεύθερο χώρο και από τις δύο πλευρές.



A	600
B	600
C	1858
D	min= 0
E	min=50
F	min=50
G	200
H	1200
L	3

## Επίπεδη τοποθέτηση της συσκευής

Για να το κάνετε αυτό, ρυθμίστε τα δύο ρυθμιζόμενα πόδια που βρίσκονται στο μπροστινό μέρος της συσκευής.

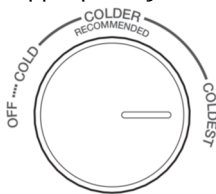




# Πίνακας ελέγχου

## 1. Ρύθμιση της θερμοκρασίας του διαμερίσματος συντήρησης:

Αυτό είναι το ροδάκι ρύθμισης θερμοκρασίας του διαμερίσματος συντήρησης.



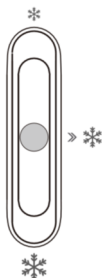
OFF= ΑΠΕΝΕΡΓΟΠΟΙΗΣΗ, COLD= ΨΥΧΡΟ, COLDER= ΠΙΟ ΨΥΧΡΟ, COLDEST= ΜΕΓΙΣΤΗ ΨΥΞΗ

- Το ροδάκι ρύθμισης χρησιμοποιείται για να ρυθμίζετε τη θερμοκρασία που θα επικρατεί στο διαμέρισμα συντήρησης. Η εσωτερική θερμοκρασία ελέγχεται από έναν αισθητήρα. Υπάρχουν 4 ρυθμίσεις: OFF= ΑΠΕΝΕΡΓΟΠΟΙΗΣΗ, COLD= ΨΥΧΡΟ, COLDER= ΠΙΟ ΨΥΧΡΟ, COLDEST= ΜΕΓΙΣΤΗ ΨΥΞΗ. Η ρύθμιση COLD είναι η πιο ζεστή ενώ η COLDEST η πιο κρύα.
- Το ψυγείο δεν θα διατηρεί τη σωστή θερμοκρασία στο εσωτερικό του αν η εξωτερική θερμοκρασία (του περιβάλλοντος) είναι πολύ υψηλή ή αν ανοίγετε συχνά την πόρτα.
- Αν θέσετε αυτό το ροδάκι σε OFF= ΑΠΕΝΕΡΓΟΠΟΙΗΣΗ, δεν θα υπάρχει ψύξη ούτε στο διαμέρισμα συντήρησης ούτε στο διαμέρισμα κατάψυξης.

## 2. Ρύθμιση της θερμοκρασίας του διαμερίσματος κατάψυξης:

Αυτός είναι ο ολισθητήρας ρύθμισης θερμοκρασίας του διαμερίσματος κατάψυξης.

FREEZER CONTROL



- Το ροδάκι ρύθμισης χρησιμοποιείται για να ρυθμίζετε τη θερμοκρασία που θα επικρατεί στο διαμέρισμα κατάψυξης.
- Αν θέσετε τον ολισθητήρα προς τη θέση ❄️ η θερμοκρασία στο διαμέρισμα

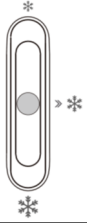

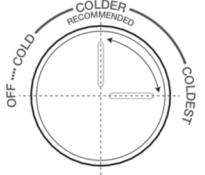
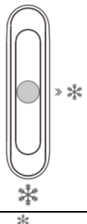

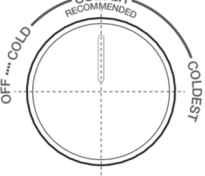
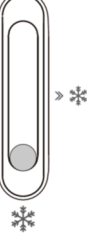

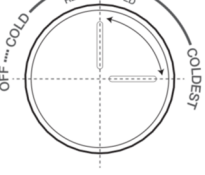
κατάψυξης θα είναι υψηλότερη. Αν θέσετε τον ολισθητήρα προς τη θέση ❄️ η θερμοκρασία στο διαμέρισμα κατάψυξης θα είναι χαμηλότερη.



- Για συνήθη χρήση, θέστε τον ολισθητήρα στη μέση ❄️ .
- Για να έχετε την χαμηλότερη δυνατή θερμοκρασία μέσα στο διαμέρισμα κατά-

ψυξης, μπορείτε να θέσετε τον ολισθητήρα στη θέση ❄️ .

# Πίνακας ελέγχου

## 3. Πίνακας ρύθμισης:

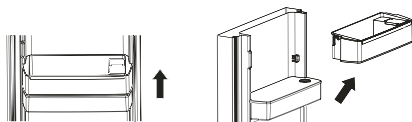
Συνιστώμενη ρύθμιση θερμοκρασίας		
Θερμοκρασία περιβάλλοντος	Διαμέρισμα κατάψυξης	Διαμέρισμα συντήρησης
Καλοκαίρι (Πάνω από 38°C)		Ρυθμίστε σε   <b>Ρυθμίστε σε Colder~ Coldest</b>
Κανονική		Ρυθμίστε σε   <b>Ρυθμίστε σε Colder</b>
Χειμώνας (Κάτω από 16°C)		Ρυθμίστε σε   <b>Ρυθμίστε σε Colder~ Coldest</b>

- Οι πληροφορίες που υπάρχουν στον παραπάνω πίνακα σας βοηθούν να ρυθμίσετε σωστά τη θερμοκρασία συντήρησης/ κατάψυξης.
- Τον χειμώνα ή όταν η θερμοκρασία είναι κάτω από 16°C, θα πρέπει να αποφεύγετε να θέτετε τον ολισθητήρα σε  και το ροδάκι στη θέση Cold.
- Για λόγους εξοικονόμησης ενέργειας, η τιμή  και η τιμή Coldest θα πρέπει να χρησιμοποιούνται μόνο σε ειδικές συνθήκες (όπως σε περίπτωση που θέλετε γρήγορη ψύξη ή να παράγετε παγάκια). Θα πρέπει να επαναφέρετε τον ολισθητήρα και το ροδάκι στις συνήθεις θέσεις τους όταν σταματήσει να υπάρχει αυτή η έκτακτη ανάγκη.

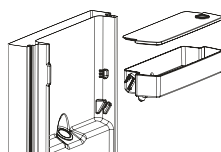
# Καθημερινή χρήση

Πριν την πρώτη χρήση του Dispenser Νερού αφαιρέστε και πλύνετε το δοχείο που βρίσκεται στο εσωτερικό της συντήρησης.

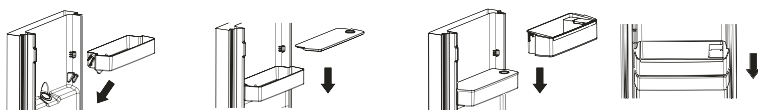
1. Lift and remove the tank balcony.



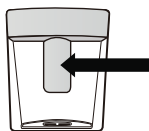
2. Αφαιρέστε το δοχείο νερού, ξεκουμπώστε το καπάκι του και πλύνετε και τα δύο μέρη καλά.



3. Αφού τα καθαρίσετε επανατοποθετείστε τα στο εσωτερικό του ψυγείου, όπως φαίνεται παρακάτω.



4. Καθαρίστε την έξοδο Dispenser στην εξωτερική πλευρά του ψυγείου

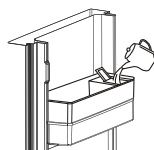


## Γεμίστε το δοχείο νερού

1. Ανοίχτε το μικρό στόμιο του δοχείου.

2. Συμπληρώστε με πόσιμο νερό μέχρι την ενδεικτική γράμμη (Max. 2l).

3. Κλείστε το στόμιο και βεβαιωθείτε ότι είναι καλά κλεισμένο.



## Dispensing water

Πιέστε το dispenser απαλά με ένα γυάλινο ποτήρι. Για να σταματήσετε τη ροή νερού, απομακρύνετε το ποτήρι από το πίεστρο.



# Καθημερινή χρήση

## Πρώτη χρήση

### Καθαρισμός του εσωτερικού

Πριν χρησιμοποιήσετε τη συσκευή για πρώτη φορά πλύντε το εσωτερικό και όλα τα εσωτερικά αξεσουάρ με χλιαρό νερό και κάποιο ουδέτερο σαπούνι για να αφαιρέσετε τη χαρακτηριστική οσμή που έχουν όλα τα καινούρια προϊόντα. Στη συνέχεια στεγνώστε το καλά.

**Σημαντικό!** Μη χρησιμοποιείτε απορρυπαντικά ή σκληρές καθαριστικές σκόνες, καθώς αυτές θα βλάψουν την επικάλυψη.

## Καθημερινή χρήση

Τοποθετήστε τα τρόφιμα στα κατάλληλα ράφια/ συρτάρια του ψυγειοκαταψύκτη, σύμφωνα με τον ακόλουθο πίνακα:

Διαμερίσματα του ψυγειοκαταψύκτη	Είδος φαγητού
Ράφια πόρτας στο διαμέρισμα του ψυγείου	<ul style="list-style-type: none"><li>• Τρόφιμα με φυσικά συντηρητικά όπως μαρμελάδες, χυμοί, ποτά, καρυκεύματα.</li><li>• Μην αποθηκεύετε τρόφιμα που αλλοιώνονται.</li></ul>
Ράφι φρούτων/ λαχανικών (σαλατικών)	<ul style="list-style-type: none"><li>• Φρούτα, τα βότανα και λαχανικά θα πρέπει να τοποθετούνται σ' αυτό το ράφι.</li><li>• Μην αποθηκεύετε μπανάνες, κρεμμύδια, πατάτες, σκόρδα.</li></ul>
Μεσαίο ράφι διαμερίσματος ψυγείου	<ul style="list-style-type: none"><li>• Γαλακτοκομικά, αυγά</li></ul>
Πάνω ράφι διαμερίσματος ψυγείου	<ul style="list-style-type: none"><li>• Τρόφιμα που δεν χρειάζονται μαγείρεμα, όπως αλλαντικά, περισσεύματα φαγητού</li></ul>
Ράφια/ συρτάρια κατάψυξης	<ul style="list-style-type: none"><li>• Τρόφιμα για μακροχρόνια αποθήκευση.</li><li>• Κάτω ράφι: Για νωπό κρέας, κοτόπουλο, ψάρι.</li><li>• Μεσαίο ράφι: Για κατεψυγμένα λαχανικά.</li><li>• Πάνω ράφι: Για παγωτό, κατεψυγμένα φρούτα, κατεψυγμένα προϊόντα ζύμης.</li></ul>
Ενιαίος χώρος κατάψυξης	Τρόφιμα για μακροχρόνια αποθήκευση. Νωπό κρέας, κοτόπουλο, ψάρι, κατεψυγμένα λαχανικά, παγωτό, κατεψυγμένα φρούτα, κατεψυγμένα προϊόντα ζύμης.

### Κατάψυξη νωπών τροφίμων

- Ο θάλαμος κατάψυξης είναι κατάλληλος για την κατάψυξη νωπών τροφίμων και για την αποθήκευση κατεψυγμένων και βαθιά κατεψυγμένων τροφίμων για μεγάλο χρονικό διάστημα.
- Τοποθετήστε το νωπό φαγητό που πρόκειται να καταψυχθεί στο χώρο κατάψυξης.
- Η μέγιστη ποσότητα φαγητού που μπορεί να καταψυχθεί σε 24 ώρες αναφέρεται στην πινακίδα χαρακτηριστικών.
- Η διαδικασία κατάψυξης διαρκεί 24 ώρες. Κατά τη διάρκεια αυτής της χρονικής περιόδου μην προσθέτετε κι άλλα τρόφιμα που θέλετε να καταψυχθούν.

### Αποθήκευση κατεψυγμένων τροφίμων

Κατά την πρώτη εκκίνηση ή μετά από μια περίοδο που δεν έχετε χρησιμοποιήσει το ψυγείο, πριν τοποθετήσετε τρόφιμα στην κατάψυξη, αφήστε το να δουλέψει για τουλάχιστον 2 ώρες στην πιο ψυχρή ρύθμιση.

# Καθημερινή χρήση

**Σημαντικό!** Σε περίπτωση ακούσιας απόψυξης, για παράδειγμα αν διακοπεί το ρεύμα για μεγαλύτερο χρονικό διάστημα από την τιμή που αναγράφεται στο σχεδιάγραμμα των τεχνικών χαρακτηριστικών, το αποψυγμένο φαγητό πρέπει να καταναλωθεί άμεσα ή να μαγειρευτεί και στη συνέχεια να καταψυχθεί ξανά (αφού μαγειρευτεί).

## Απόψυξη

Τα κατεψυγμένα ή βαθιά κατεψυγμένα τρόφιμα που πρόκειται να χρησιμοποιηθούν, μπορούν να αποψυχθούν στο ψυγείο (στη συντήρηση) ή σε θερμοκρασία δωματίου, ανάλογα με το χρόνο που είναι διαθέσιμος για απόψυξη.

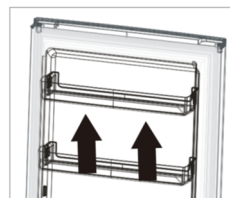
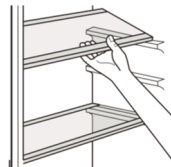
Τα μικρά κομμάτια μπορούν να μαγειρευτούν ακόμη και παγωμένα, απευθείας από την κατάψυξη. Στην περίπτωση αυτή το μαγείρεμα θα χρειαστεί περισσότερο χρόνο.

## Αφαιρούμενα ράφια

Το ψυγείο διαθέτει εσωτερικά βάσεις, στις οποίες μπορείτε να τοποθετήσετε τα ράφια όπως επιθυμείτε.

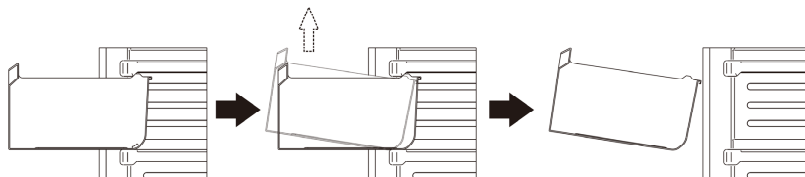
## Τοποθέτηση των ραφιών της πόρτας

Τα ράφια της πόρτας μπορούν να αφαιρεθούν πριν από τον καθαρισμό. Για να τα αφαιρέσετε, σπρώξτε σταδιακά τα ράφια προς την κατεύθυνση των βελών όπως φαίνεται στη διπλανή εικόνα, μέχρι να βγουν. Καθαρίστε τα και στη συνέχεια τοποθετήστε τα ξανά στη θέση τους.



## Αποσυναρμολόγηση του κάτω ραφιού

1. Τραβήξτε προς τα έξω το κάτω ράφι μέχρι να φτάσει στο σημείο που σταματά λόγω της ασφάλειας.
2. Ανασηκώστε την πρόσοψη του κάτω ραφιού.
3. Τραβήξτε προς τα έξω το κάτω ράφι.



## Χρήσιμες συμβουλές

Για να σας βοηθήσουμε να έχετε την καλύτερη δυνατή απόδοση από τη διαδικασία κατάψυξης, σας συνιστούμε να διαβάσετε τις ακόλουθες σημαντικές συμβουλές:

- Η μέγιστη ποσότητα τροφίμων που μπορεί να καταψυχθεί σε 24ώρες αναγράφεται στην πινακίδα χαρακτηριστικών.
- Η χρονική περίοδος που απαιτείται για την κατάψυξη νωπών τροφίμων είναι 24 ώρες. Δεν θα πρέπει να προσθέσετε άλλα τρόφιμα κατά τη διάρκεια αυτής της χρονικής περιόδου.
- Να καταψύχετε μόνο υψηλής ποιότητας, φρέσκα και καλά καθαρισμένα τρόφιμα.
- Να προετοιμάζετε τα τρόφιμα σε μικρές μερίδες, ώστε να είναι δυνατή η γρήγορη και ολοκληρωμένη κατάψυξή τους και στη συνέχεια η εύκολη απόψυξη μόνο της απαιτούμενης ποσότητας.
- Τυλίξτε τα τρόφιμα σε αλουμινοχαρτό ή μεμβράνη και βεβαιωθείτε ότι τα πακέτα που θα ετοιμάσετε είναι αεροστεγή.
- Μην αφήνετε τα νωπά τρόφιμα να αγγίζουν τρόφιμα τα οποία έχουν ήδη καταψυχθεί, ώστε να μην ανεβαίνει η θερμοκρασία των τελευταίων.
- Τα άπαχα τρόφιμα αποθηκεύονται καλύτερα και για περισσότερο καιρό από τα λιπαρά. Το αλάτι μειώνει τη χρονική διάρκεια αποθήκευσης των τροφίμων.
- Αν καταναλώσετε παγάκια αμέσως μόλις τα βγάλετε από την κατάψυξη, μπορεί να προκληθούν εγκαύματα κατάψυξης στο δέρμα σας.
- Είναι καλό να βάζετε ταμπελάκι με την ημερομηνία κατάψυξης σε κάθε κατεψυγμένο πακέτο για να γνωρίζετε πότε έχει καταψυχθεί.

# Καθημερινή χρήση

## Συμβουλές για την αποθήκευση κατεψυγμένων τροφίμων

Για να επιτύχετε τη βέλτιστη απόδοση από αυτήν τη συσκευή, θα πρέπει να:

- Βεβαιωθείτε ότι τα κατεψυγμένα τρόφιμα έχουν συντηρηθεί σωστά στο κατάστημα αγοράς.
- Βεβαιωθείτε ότι τα τρόφιμα θα μεταφερθούν από το κατάστημα τροφίμων στην κατάψυξη το συντομότερο δυνατόν.
- Μην ανοίγετε την πόρτα συχνά και μην την αφήνετε ανοιχτή για περισσότερο από ό,τι χρειάζεται.
- Μόλις αποψυχθούν, τα τρόφιμα χάνουν γρήγορα την ποιότητά τους και δεν πρέπει να καταψυχθούν ξανά.
- Μην υπερβαίνετε τη χρονική περίοδο αποθήκευσης που υποδεικνύεται από τον παραγωγό του κάθε τροφίμου.

## Συμβουλές για συντήρηση νωπών τροφίμων

Για καλύτερη απόδοση:

- Μην αποθηκεύετε ζεστό φαγητό ή υγρά που αχνίζουν μέσα στο ψυγείο.
- Να καλύπτετε και να τυλίγετε το φαγητό, ιδιαίτερα εάν έχει δυνατή γεύση.

## Συμβουλές για συντήρηση

Χρήσιμες συμβουλές:

- Όλα τα τρόφιμα θα πρέπει να είναι τυλιγμένα σε σακούλες από πολυαιθυλένιο και να τοποθετούνται στα γυάλινα ράφια πάνω από το ράφι φρούτων και λαχανικών.
- Για ασφάλεια, να κρατάτε στη συντήρηση μόνο μία ή δύο ημέρες το πολύ τα τρόφιμα πριν τα καταψύξετε.
- Τα μαγειρεμένα φαγητά, κρύα πιάτα κλπ. πρέπει να καλύπτονται και μπορούν να τοποθετηθούν σε οποιοδήποτε ράφι.
- Τα φρούτα και τα λαχανικά πρέπει να καθαρίζονται προσεκτικά και να τοποθετούνται σε ειδικό ράφι (ράφια) που παρέχονται.
- Βούτυρο και τυρί: αυτά πρέπει να τοποθετούνται σε ειδικά αεροστεγή δοχεία ή τυλιγμένα σε αλουμινοχαρτό ή σακούλες από πολυαιθυλένιο για να περιέχουν όσο το δυνατόν λιγότερο αέρα γίνεται.
- Μπουκάλια με γάλα: Αυτά πρέπει να είναι κλειστά με καπάκι και πρέπει να αποθηκεύονται στα ράφια της πόρτας.
- Πατάτες, μπανάνες, κρεμμύδια και σκόρδα: Αν δεν είναι συσκευασμένα, δεν πρέπει να διατηρούνται στο ψυγείο.
- Για λόγους εξοικονόμησης ενέργειας, όλα τα συρτάρια, καλάθια και ράφια θα πρέπει να είναι τοποθετημένα στα σωστά σημεία στο ψυγείο.

## Καθαρισμός

Για λόγους υγιεινής, το εσωτερικό της συσκευής, και τα εσωτερικά αξεσουάρ πρέπει να καθαρίζονται τακτικά.



**Προσοχή!** Κατά τη διάρκεια του καθαρισμού, η συσκευή δεν πρέπει να είναι συνδεδεμένη στο ρεύμα. Κίνδυνος ηλεκτροπληξίας! Πριν από τον καθαρισμό, απενεργοποιήστε τη συσκευή και αποσυνδέστε το φις από την πρίζα ή κλείστε την ασφάλεια ή το ρελέ. Ποτέ μην καθαρίζετε τη συσκευή με ατμοκαθαριστές. Μπορεί να συσσωρευτεί υγρασία στα ηλεκτρικά εξαρτήματα και υπάρχει κίνδυνος ηλεκτροπληξίας! Οι καυτοί ατμοί μπορούν να προκαλέσουν ζημιά στα πλαστικά εξαρτήματα. Η συσκευή πρέπει να είναι στεγνή πριν τεθεί ξανά σε λειτουργία.

**Σημαντικό!** Αιθέρια έλαια και οργανικοί διαλύτες μπορεί να προκαλέσουν φθορά σε πλαστικά μέρη π.χ. χυμός λεμονιού ή πορτοκαλιού, βουτυρικό οξύ ή καθαριστικά που περιέχουν οξικό οξύ.

- Μην επιτρέπετε σε χημικές ουσίες να έρθουν σε επαφή με τα εξαρτήματα της συσκευής.
- Μη χρησιμοποιείτε σκληρά καθαριστικά.
- Απομακρύνετε τα τρόφιμα από την κατάψυξη πριν τον καθαρισμό. Φυλάξτε τα σε ένα δροσερό μέρος αφού τα καλύψετε.
- Απενεργοποιήστε τη συσκευή και αποσυνδέστε το φις από το ρεύμα ή απενεργοποιήστε την ασφάλεια ή το ρελέ.
- Καθαρίστε τη συσκευή και τα εσωτερικά αξεσουάρ με ένα πανί και χλιαρό νερό. Μετά τον καθαρισμό, σκουπίστε με νοτισμένο πανί με καθαρό νερό και σκουπίστε ξανά με στεγνό πανί.
- Αφού στεγνώσει καλά, συνδέστε ξανά τη συσκευή στο ρεύμα.

# Καθημερινή χρήση

## Αντικατάσταση της λάμπας

Η εσωτερική λάμπα είναι τύπου LED. Για ν' αντικαταστήσετε τη λάμπα, παρακαλούμε να επικοινωνήσετε με εξειδικευμένο τεχνικό.

## Αντιμετώπιση προβλημάτων

**⚠ Προσοχή!** Πριν αρχίσετε την αντιμετώπιση προβλημάτων, αποσυνδέστε τη συσκευή από την πρίζα. Μόνο εξειδικευμένος ηλεκτρολόγος μπορεί να αντιμετωπίσει προβλήματα που δεν περιγράφονται σ' αυτές τις οδηγίες.

**Σημαντικό!** Παράγονται κάποιος ήχοι κατά τη διάρκεια της φυσιολογικής χρήσης (συμπιέστης, κυκλοφορία ψυκτικού υγρού).

Πρόβλημα	Πιθανή αιτία	Λύση
Η συσκευή δεν λειτουργεί	Το ροδάκι ρύθμισης θερμοκρασίας είναι στη θέση COLDEST	Θέστε το ροδάκι ρύθμισης θερμοκρασίας σε άλλη θέση.
	Δεν έχετε συνδέσει τη συσκευή στην πρίζα ή η σύνδεση είναι χαλαρή.	Συνδέστε το φως στο ρεύμα.
	Η ασφάλεια έχει καεί ή είναι ελαττωματική	Ελέγξτε την ασφάλεια και – αν χρειάζεται – αντικαταστήστε την.
	Η πρίζα είναι ελαττωματική	Υπάρχει πρόβλημα στην πρίζα στον τοίχο. Επικοινωνήστε με ηλεκτρολόγο.
Τα τρόφιμα δεν είναι παγωμένα.	Η θερμοκρασία δεν έχει ρυθμιστεί σωστά.	Παρακαλούμε ρυθμίστε σωστά τη θερμοκρασία.
	Η πόρτα έμεινε ανοιχτή για μεγάλο χρονικό διάστημα.	Ανοίξτε την πόρτα μόνο για όσο χρονικό διάστημα χρειάζεται.
	Έχετε βάλει μεγάλη ποσότητα ζεστού φαγητού μέσα στη συσκευή εντός των τελευταίων 24 ωρών.	Θέστε για λίγο τη θερμοκρασία σε ψυχρότερη τιμή.
	Η συσκευή βρίσκεται κοντά σε πηγή θερμότητας.	Παρακαλούμε ανατρέξτε στην ενότητα «Εγκατάσταση»
Η συσκευή ψύχει πολύ τα τρόφιμα	Το ροδάκι ρύθμισης θερμοκρασίας είναι σε πολύ ψυχρή τιμή ή σε COLD-EST.	Θέστε το προσωρινά σε θερμότερη τιμή.
Ασυνήθιστοι ήχοι	Η συσκευή δεν είναι επίπεδη.	Παρακαλούμε ρυθμίστε ξανά τα πόδια της συσκευής.
	Η συσκευή αγγίζει σε τοίχο ή σε άλλα αντικείμενα.	Μετακινήστε ελαφρώς τη συσκευή.
	Κάποιο εξάρτημα (π.χ. σωλήνας στο πίσω μέρος της συσκευής αγγίζει κάποιο άλλο εξάρτημα της συσκευής ή τον τοίχο).	Μετακινήστε το ψυγείο ώστε να μην αγγίζει το εξάρτημα.
Υπάρχει πολύς πάγος στο λάστιχο της πόρτας	Το λάστιχο δεν πατάει καλά στο πλαίσιο της πόρτας με αποτέλεσμα να μην υπάρχει σωστή μόνωση.	Θερμάνετε προσεκτικά τα σημεία που δεν κάνουν καλή επαφή στην πόρτα με ένα πιστολάκι μαλλιών (στην ψυχρή ρύθμιση). Ταυτόχρονα, χρησιμοποιώντας τα χέρια σας, δώστε το κατάλληλο σχήμα στο λάστιχο ώστε να πατάει καλά στο πλαίσιο της πόρτας.
Τα πλευρικά πάνελ είναι ζεστά.	Αυτό είναι φυσιολογικό. Τα εξαρτήματα εναλλαγής θερμότητας βρίσκονται στα πλάγια της συσκευής.	Αν θέλετε να αγγίξετε αυτά τα σημεία, φορέστε προστατευτικά γάντια.

Σε περίπτωση που το πρόβλημα επιμένει, επικοινωνήστε με το εξουσιοδοτημένο σέρβις.

## ΕΓΓΥΗΣΗ

Πριν χρησιμοποιήσετε τη συσκευή , βεβαιωθείτε ότι έχετε διαβάσει τις οδηγίες χρήσης που τη συνοδεύουν.

Σας ενημερώνουμε ότι η συγκεκριμένη συσκευή καλύπτεται από εγγύηση καλής λειτουργίας , για 2 χρόνια , σύμφωνα με τους όρους που προβλέπονται παρακάτω. Αν για οποιοδήποτε λόγο παρουσιαστεί κάποιο τεχνικό πρόβλημα , παρακαλώ όπως επικοινωνήσετε με το εξουσιοδοτημένο δίκτυο τεχνικής υποστήριξης :

### MANOLOPOULOS SERVICE

Αγορακρίτου 29-35 Πλατεία Αττικής

Τηλ: (210)8836512-8213542

Email: [info@manolopoulos-service.com](mailto:info@manolopoulos-service.com)

## ΟΡΟΙ ΕΓΓΥΗΣΗΣ

1. Η παρούσα εγγύηση καλύπτει για δύο (2) έτη οποιαδήποτε βλάβη ή δυσλειτουργία της συσκευής που οφείλεται σε κατασκευαστικό λάθος ή ελαττωματικό εξάρτημα.
2. Η εγγύηση ισχύει με την απαραίτητη προϋπόθεση ότι θα τηρηθούν οι παρακάτω όροι της.
3. Η ευθύνη της εταιρείας περιορίζεται στην απλή επισκευή ή αντικατάσταση του ελαττωματικού εξαρτήματος, καθορίζοντας μόνη αυτή τον τρόπο και τον τόπο επισκευής και όχι αντικατάσταση ολόκληρης της συσκευής.
4. Η εταιρεία δεν ευθύνεται για βλάβες που οφείλονται σε κακή εγκατάσταση, παράλειψη, αμέλεια, κακή χρήση της συσκευής καθώς επίσης και από σύνδεση σε τάση διαφορετική από αυτή που αναγράφεται στη συσκευή, σε εξωγενείς παράγοντες που μπορεί να αλλοιώσουν την επιφάνεια της συσκευής (π.χ. τοξικά, άλατα, χημικά κ.λ.π.).
5. Η εταιρεία δεν ευθύνεται για βλάβη που μπορεί να προκληθεί από μεταβολή της τάσης της ΔΕΗ ή από σύνδεση σε μη γειωμένο ρευματοδότη.
6. Η εγγύηση παύει να ισχύει αν κατά τη διάρκειά της, υπάρξει επέμβαση στη συσκευή από άτομο ή τεχνικό ή συνεργείο μη εξουσιοδοτημένο από την εταιρεία.
7. Η παρούσα εγγύηση ισχύει μόνο αν συνοδεύεται από τιμολόγιο αγοράς ή δελτίο λιανικής πώλησης, με έναρξη την ημερομηνία αγοράς.
8. Σε περίπτωση αδικαιολόγητης κλήσης, απουσίας, προβλημάτων εγκατάστασης ή επίδειξη λειτουργίας ο πελάτης επιβαρύνεται με τα έξοδα κίνησης και το κόστος επίσκεψης του τεχνικού.
9. Η εταιρεία διατηρεί το δικαίωμα καθορισμού του τόπου και του τρόπου επισκευής των βλαβών.
10. Οι ζημιές που προκαλούνται κατά την μεταφορά της συσκευής δεν καλύπτονται από την εγγύηση.
11. Η εγγύηση δεν καλύπτει τις συνδέσεις σε δίκτυα ενέργειας και τροφοδοσίας (ΔΕΗ ή Δίκτυο Φυσικού Αερίου) και τις συσκευές που χρησιμοποιούνται στα πλαίσια επιχειρηματικής ή επαγγελματικής δραστηριότητας.
12. Ενδεχόμενη επισκευή ή αντικατάσταση μερών μίας συσκευής δεν παρατείνει την διάρκεια εγγύησης.
13. Το παρόν έγγραφο εγγύησης δεν βλάπτει τα δικαιώματα που προβλέπονται από την Ευρωπαϊκή Οδηγία 1999/44/EC και την Ελληνική νομοθεσία.

### Εισαγωγέας :

Westnet Distribution Μονοπρόσωπη Α.Ε.

Α.Φ.Μ. EL 999645171

ΚΑ ΑGG

Τ.Κ. 14564 , Κηφισιά, Αττική



